

BIURO USŁUG PROJEKTOWYCH I OBSŁUGI INWESTYCYJNEJ >>JAN
HARA<<



37-420 Rudnik nad Sanem ul. Rynek nr 38.

(015) 8761733. Nr członk. P.I.I.B. PDK/BO/0199/01



Ilość oprac. egzemplarzy	4	Nr egzemplarza	1	2	3	4
--------------------------	---	----------------	---	---	---	---

Właściciel:	Gmina i Miasto Rudnik Nad Sanem ul. Rynek 40.
Obiekt:	Budynek biurowy byłego MPPW „Wikplast-Las” w Rudniku Nad Sanem – adaptacja pod potrzeby Środowiskowego Domu Samopomocy.
Rodzaj opracowania:	Projekt adaptacji budynku.

PROJEKT ADAPTACJI BUDYNKU

Obiekt: Budynek biurowy byłego MPPW „Wikplast-Las” w Rudniku Nad Sanem.

Adres budowy: Rudnik Nad Sanem ul. Rzeszowska.

Działka nr ewiden. gruntów: 2390/4 **Powierzchnia działki:** 8315 m²

Właściciel: Gmina i Miasto Rudnik Nad Sanem ul. Rynek 40.

Rodzaj opracowania: Projekt adaptacji budynku pod potrzeby Środowiskowego Domu Samopomocy.

SPIS ZAWARTOŚCI:

- ◆ Okładka projektu
- ◆ Strona tytułowa opracowania
- ◆ Opis techniczny do planu sytuacyjnego działki
- ◆ Plan sytuacyjny działki w skali 1:500
- ◆ Projekt adaptacji budynku (opis techniczny i rysunki- branża ogólnobudowlana)

Rudnik Nad Sanem, lipiec 2010 r.

Opracował - imię i nazwisko	Numer uprawnień	Zakres posiadanych uprawnień	Podpis
Jan Hara	71/Tbg/88	Do projektowania i kierowania robotami budowlanymi o specjalności konstrukcyjno budowlanej.	

OPIS TECHNICZNY

do planu sytuacyjnego działki.

1. Podstawa opracowania:

- zlecenie Właściciela.
- wypis właścicieli działek
- mapa ewidencyjna gruntów w skali 1:2000
- mapa sytuacyjno - wysokościowa w skali 1:500
- pomiar w terenie
- ustalenia zakresu i formy opracowania
- obowiązujące przepisy i normy.

2. Dane ewidencyjne:

- *Właściciel:* Gmina i Miasto Rudnik Nad Sanem
Rudnik Nad Sanem ul. Rynek 40.
- *Działka:* nr ewidencyjny: 2390/4.
powierzchnia: 8315 m²

3. Przedmiot inwentaryzacji:

Niniejsze opracowanie obejmuje lokalizację na działce istniejącego budynku biurowego byłego MPPW „Wikplast-Las” w Rudniku Nad Sanem, którego część niniejszym opracowaniem adaptowana jest pod potrzeby Środowiskowego Domu Samopomocy.

- *Opis ogólny budynku:*

Budynek murowany nakryty stropodachem żelbetowym krytym papa, o dwóch kondygnacjach naziemnych, w całości podpiwniczony, zawierający pomieszczenia biurowe, i pomieszczenia byłego zakładowego domu kultury.

- *Podstawowe wskaźniki części adaptowanej:*

- powierzchnia zabudowy	438,42 m ²
- powierzchnia użytkowa	1026,27 m ²
- k u b a t u r a	4558,00 m ³

4. Istniejący stan zagospodarowania:

- *Lokalizacja:* Przedmiotowa działka o numerze ewid. gruntów 2390/4 położona jest w miejscowości Rudnik Nad Sanem przy ul. Rzeszowskiej.

- *Stan istniejący na działce:* działka zabudowana jest będącym przedmiotem adaptacji budynkiem biurowym byłego MPPW „Wikplast-Las”, budynkiem portierni murowanym krytym papą na podłożu betonowym i trzema budynkami pomocniczymi murowanymi krytymi papą na podłożu betonowym.

Działka sąsiednia o numerze ewid. 2389 (Wł. Zgromadzenie Sióstr Służebniczek Bogarodzicy Dziewicy Niepokalanie Poczętej z siedzibą w Dębicy) zabudowana jest budynkiem ochronki murowanym krytym blachą i budynkiem gospodarczym murowanym krytym blachą.

Działka sąsiednia o numerze ewid. 2095 (Wł. Polskie Koleje Państwowe Spółka Akcyjna) zawiera trakcję kolejową.

- *Uzbrojenie:*

Działka uzbrojona jest w sieć elektryczną niskiego napięcia, sieć gazową, wodociągową i sieć kanalizacyjną.

- *Warunki gruntowo - wodne:*

W podłożu, na poziomie posadowienia zalegają grunty piaszczyste o dopuszczalnych naprężeniach 0,15 MPa. Poziom wody gruntowej ponad 3,0 m poniżej istniejącego terenu.

5. Lokalizacja inwentaryzowanego budynku:

Adaptowany budynek biurowy zlokalizowany jest w odległościach:

- 13,35/18,25 m. od granicy działki z ulicą Rzeszowską
- 22,70 m od granicy działki nr ewid. gruntów 2095 (Wł. PKP S.A. w Warszawie)

Rudnik lipiec 2010r.

Opracował:

OPIS TECHNICZNY.

ADAPTOWANEGO BUDYNKU BIUROWEGO POD POTRZEBY ŚRODOWISKOWEGO DOMU SAMOPOMOCY.

Obiekt: Budynek biurowy byłego MPPW „Wikplast-Las”

Adres: Rudnik Nad Sanem ul. Rzeszowska.

Właściciel: Gmina i Miasto Rudnik Nad Sanem ul. Rynek 40.

Rodzaj opracowania: adaptacja części budynku pod potrzeby Środowiskowego Domu Samopomocy.

ZAWARTOŚĆ OPRACOWANIA:

1. Opis techniczny istniejących elementów budynku i zakresu robót remontowych i adaptacyjnych ogólnobudowlanych instalacyjnych.

2. Rysunki:

- rzut piwnic w skali 1:50
- rzut parteru w skali 1:50
- rzut I piętra w skali 1:50
- rzut stropodachu w skali 1:50
- przekroje pionowe w skali 1:50
- elewacje w skali 1:50
- widok aksonometryczny budynku

Opracował - imię i nazwisko	Numer uprawnień	Zakres posiadanych uprawnień	Podpis
Jan Hara	71/Tbg/88	Do projektowania i kierowania robotami budowlanymi o specjalności konstrukcyjno budowlanej.	
Rudnik lipiec 2010 r.			

OPIS TECHNICZNY

adaptowanego budynku biurowego.

I. Dane ogólne adaptowanego budynku:

Budynek biurowy murowany nakryty stropodachem żelbetowym krytym papą, o dwóch kondygnacjach naziemnych, w całości podpiwniczony, wyposażony w instalację elektryczną oświetleniową i siłową, instalację centralnego ogrzewania z własną kotłownią, instalację wodno - kanalizacyjną i instalację gazową.

Budynek zawiera w podpiwniczeniu pomieszczenia gospodarcze i kotłownię, na kondygnacjach naziemnych zlokalizowane są pomieszczenia biurowe i pomieszczenia byłego Zakładowego Domu Kultury.

II. Program użytkowy budynku po adaptacji:

• - piwnice

L.p.	Nazwa pomieszczenia	Powierzchnia w m ²	Rodzaj posadzki
1.	Kotłownia	37,18	Płytki ceramiczne
2.	Komunikacja	10,89	Płytki ceramiczne antypoślizgowe
3.	Komunikacja + schody	47,95	Płytki ceramiczne antypoślizgowe
4.	Szatnia dla kobiet	15,75	Płytki gresowe
5.	Umywalnia dla kobiet	7,57	Płytki ceramiczne
6.	WC dla kobiet	5,67	Płytki ceramiczne
7.	WC dla mężczyzn	4,32	Płytki ceramiczne
8.	Umywalnia dla mężczyzn	8,55	Płytki ceramiczne
9.	Szatnia dla mężczyzn	12,46	Płytki gresowe
10.	Pralnia	12,81	Płytki ceramiczne
11.	Pomieszczenie na przetwory	12,42	Płytki ceramiczne
12.	Korytarz	30,22	Płytki ceramiczne antypoślizgowe
13.	Magazyn warzyw	2,83	Płytki ceramiczne
14.	Magazyn produktów żywnościowych	12,70	Płytki ceramiczne
15.	Pracownia ogrodniczo - dekoratorska	15,44	Płytki ceramiczne antypoślizgowe
16.	Magazyn pracowni ogrodniczej	5,17	Płytki gresowe
17.	Schówek porządkowy	6,49	Płytki ceramiczne
18.	Pomieszczenie na narzędzia ogrodnicze	6,21	Płytki gresowe
19.	Magazyn dla pracowni stolarskiej	12,80	lastryko
20.	Magazyn surowców wikliniarskich	10,98	Lastryko
21.	Pracownia stolarska	39,22	Posadzka cementowa utwardzona
22.	Pracownia wikliniarska	33,45	Płytki ceramiczne antypoślizgowe
23.	Magazyn dla pracowni tematycznych	18,00	Płytki gresowe
	Razem powierzchnia użytkowa parteru:	369,08	

• - parter

L.p.	Nazwa pomieszczenia	Powierzchnia w m ²	Rodzaj posadzki
1.	Wiatrołap	9,44	Płytki ceramiczne antypoślizgowe
2.	Pokój psychologa	13,31	Wykładzina PCW
3.	Korytarz	52,21	Płytki ceramiczne antypoślizgowe
4.	WC dla osób niepełnosprawnych	3,67	Płytki ceramiczne
5.	WC ogólne	8,96	Płytki ceramiczne
6.	Pracownia fryzjerska	13,03	Płytki gresowe
7.	Pokój pielęgniarki	13,41	Płytki gresowe
8.	Szatnia dla personelu	12,52	Płytki gresowe
9.	Świetlisko - jadalnia	98,62	Płytki gresowe
10.	Pracownia gospodarstwa domowego	18,32	Płytki ceramiczne
11.	Pracownia komputerowo - reklamowa	18,21	Wykładzina PCW
12.	Pracownia hafciarsko - krawiecka	17,43	Wykładzina PCW
13.	Pracownia rzemiosł różnych	16,18	Wykładzina PCW
14.	Sala rehabilitacyjna	20,29	Wykładzina PCW
Razem powierzchnia użytkowa parteru:		315,6	

• - I piętro

L.p.	Nazwa pomieszczenia	Powierzchnia w m ²	Rodzaj posadzki
1.	Hall	23,64	Płytki ceramiczne antypoślizgowe
2.	WC dla kobiet	8,13	Płytki ceramiczne
3.	WC dla mężczyzn	6,75	Płytki ceramiczne
4.	Biuro księgowości i kadr	15,56	Wykładzina PCW
5.	Biuro kierownika	12,08	Wykładzina PCW
6.	Pracownia teatralno - muzyczna	166,48	Parkiet lakierowany
7.	Scena	75,88	Biała podłoga
8.	Garderoba	8,94	Wykładzina PCW
9.	Ubikacja	8,32	Płytki ceramiczne
10.	Ubikacja	4,51	Płytki ceramiczne
11.	Garderoba	11,28	Wykładzina PCW
Razem powierzchnia użytkowa parteru:		341,57	

III. Dane techniczne części adaptowanej budynku:

- powierzchnia zabudowy	438,42 m ²
- powierzchnia użytkowa	1026,27 m ²
- k u b a t u r a	4558,00 m ³

IV. Opis elementów budynku w stanie istniejącym:

- 4.1. Ławy:** - żelbetowe wylewane z betonu żwirowego.
- 4.2. Ściany:** - zewnętrzne i wewnętrzne na wszystkich kondygnacjach nadziemnych i w podpiwniczeniu murowane z cegły palonej pełnej na zaprawie cementowo - wapiennej
- 4.3. Kominy:** - wielokanałowe murowane z cegły palonej pełnej na zaprawie cementowo - wapiennej, wyprowadzone ponad pokrycie stropodachu i nakryte czapkami betonowymi, zawierają kanały wentylacyjne, i dymowe. Z pomieszczeń kuchennych zlokalizowanych w podpiwniczeniu wyprowadzony jest komin stalowy zlokalizowany przy ścianie zewnętrznej.
- 4.4. Słupy:** dla podparcia podciągów i belek wykonane są słupy żelbetowe o przekroju 30 x 30 i 40 x 40 cm.
- 4.5. Belki i podciagi:** - dla podparcia stropów i schodów wykonane są podciagi i belki żelbetowe, jedno i wieloprzęsłowe o przekroju 30 x 30, 30 x 50 i 40 x 30 cm, oparte na ścianach nośnych i słupach żelbetowych.
- 4.6. Stropy:** - nad wszystkimi kondygnacjami z wyjątkiem sali widowiskowej wykonane są stropy Dz-3 na belkach T-27. Nad salą widowiskową płyta stropodachu oparta jest na płatwiach stalowych z dwuteowników NP160, które z kolei oparte są na stalowych wiązarach kratowych o pasach równoległych, opartych na podłużnych ścianach zewnętrznych. Wiązary usztywnione są trzema rzędami stężeń pionowych.
- 4.7. Schody wewnętrzne:** - dwubiegowe ze spocznikami, na płycie żelbetowej prowadzące od piwnic na II piętro, wyposażone w stalowe balustrady i obłożone masą lastryko.
- 4.8. Schody zewnętrzne:** - jednobiegowe - na parter na płycie żelbetowej, do podpiwniczenia wylewane na gruncie i obramowane ścianami oporowymi. Schody na poziom parteru wyposażone są w balustrady z prętów stalowych.
- 4.9. Taras:** - nad składem opału wykonana jest płyta żelbetowa będąca zadaszaniem składu opału i jednocześnie tarasem w poziomie parteru. Taras obramowany jest balustradą z rur i prętów stalowych.
- 4.10. Stropodach:** - nad całym budynkiem wykonany jest stropodach o dwu kierunkach spadów osłonięty z trzech stron atykami murowanymi. Stropodach wykonany jest z płyt żelbetowych prefabrykowanych podpartych w części budynku ściankami ażurowymi, w pozostałej części kładzionych na płatwiach stalowych. Płyta stropodachu pokryta jest papą na lepiku.

- 4.11. Tynki i okładziny wewnętrzne:** tynki ścian i sufitów cementowo-wapienne. W pomieszczeniach sanitariatów częściowo w ściany licowane są płytkami glazurowanymi. W części pomieszczeń ściany wyłożone są boazerią drewnianą.
- 4.12. Stolarka otworowa:** Stolarka okienna drewniana podwójnie szklona, drzwi wewnętrzne płytowe - typowe, drzwi wejściowe zewnętrzne drewniane z drewna litego.
- 4.13. Podłóża i posadzki:** - w obrębie pomieszczeń biurowych i w obrębie sali widowiskowej wykonane są posadzki z klepki z drewna liściastego twardego, w pozostałych pomieszczeniach wykonane są posadzki z płytek terakotowych, płytek PCW, oraz posadzki wylewane z masy lastryko.
- 4.14. Tynki zewnętrzne:** - szlachetne nakrapiane taraboną.
- 4.15. Wentylacja:** - w części pomieszczeń budynku istnieje wentylacja grawitacyjna z wywiewem przez kanały wentylacyjne zlokalizowane w trzonach kominowych.
- 4.16. Instalacje:** budynek wyposażony jest w niżej wymienione instalacje:
- instalację wodno kanalizacyjną z indywidualnym ujęciem wody ze studni głębinowej z odprowadzeniem ścieków do kanalizacji sanitarnej.
 - instalację centralnego ogrzewania z własną kotłownią węglową.
 - instalację elektryczną oświetleniową i siłową przyłączoną napowietrznie do sieci elektrycznej niskiego napięcia.
 - Instalację gazową przyłączoną do sieci gazowej średniego ciśnienia.

V. Zakres robót remontowych:

Celem zabezpieczenia istniejących elementów budynku należy wykonać niżej wymienione prace remontowe:

- Odnowić zewnętrzne izolacje pionowe ścian zewnętrznych podpiwniczenia, wraz z osuszeniem ścian i odnowieniem tynków wewnętrznych
- Odnowić pokrycie stropodachu papą termozgrzewalną wraz z wymianą obróbek blacharskich, rynien i rur spustowych
- Wymienić stolarkę okienną i drzwiową
- Wymienić podłogi i posadzki dostosowując ich rodzaj do specyfiki pomieszczenia
- Wykonać docieplenie ścian zewnętrznych metodą „Lekką moką” z zastosowaniem płyt styropianowych i tynku cienkowarstwowego akrylowego.

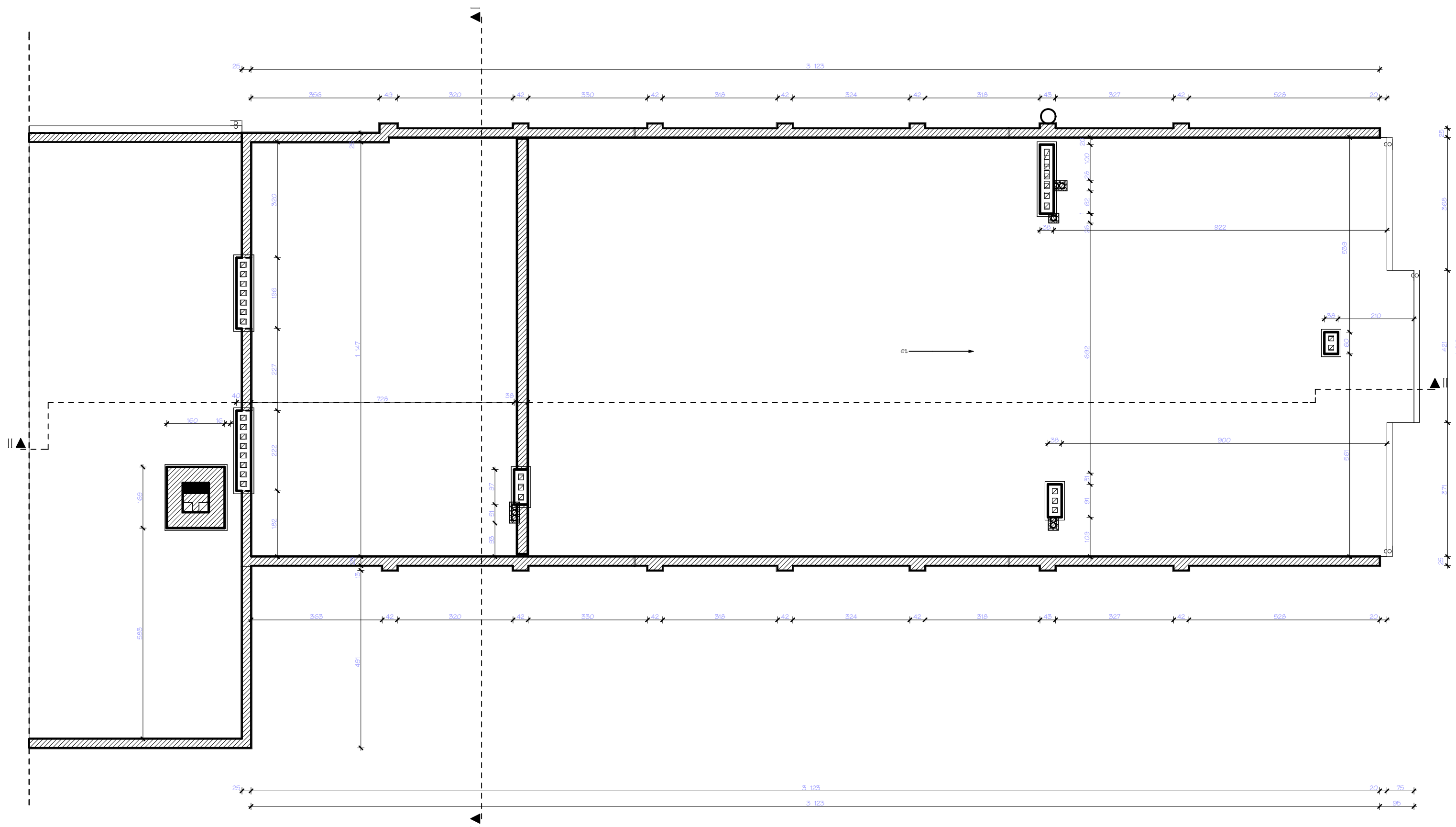
VI. Zakres robót adaptacyjnych:

Zakres robót adaptacyjnych obejmuje:

- Zmianę funkcji pomieszczeń z powierzchni pomieszczeń istniejących
- Wykonanie nowej instalacji wodno - kanalizacyjnej wraz z przyłączem kanalizacyjnym i wodnym
- Wykonanie nowej instalacji gazowej
- Wykonanie nowej instalacji centralnego ogrzewania wraz z kotłownią wyposażoną w piec gazowy centralnego ogrzewania i ciepłej wody użytkowej.
- Wykonanie nowej instalacji elektrycznej oświetleniowej i siłowej
- Wykonanie wentylacji nawiewno - wywiewnej zapewniającej wymianę powietrza dla każdego adaptowanego pomieszczenia.
- Wykonanie docieplenia ścian zewnętrznych metodą „Lekką moką” z zastosowaniem płyt styropianowych i tynku cienkowarstwowego akrylowego.
- Wykonanie podjazdu dla osób niepełnosprawnych na poziom parteru i podpiwniczenia.

Opracował:

RZUT STROPODACHU - SKALA 1:100



**BIURO USŁUG PROJEKTOWYCH I
OBSŁUGI INWESTYCYJNEJ
Jan Hara**

Ulica: Rynek nr 38
Miasto: Rudnik nad Sanem
Województwo: Podkarpackie
Kod pocztowy: 37-420

Tytuł projektu:
**Projekt adaptacji pomieszczeń
biurowych pod potrzeby
Środowiskowego Domu
Samopomocy**

Gmina i Miasto Rudnik nad Sanem
ul. Rynek 40
34-420 Rudnik nad Sanem

Nazwa rysunku:
Rzut stropodachu

Status Rysunku:
Projekt budowlany

Projektant:
Jan Hara

Podpis:

Upr.bud. nr 71/Tbg/88 do projektowania
w specjalności konstrukcyjno - budowlanej.

Skala projektu:
1:100

ID Arkusza
A.01.4

Data opracowania:
lipiec 2010 r.

ELEWACJA BOCZNA - SKALA 1:50



**BIURO USŁUG PROJEKTOWYCH I
OBSŁUGI INWESTYCYJNEJ
Jan Hara**

Ulica: Rynek nr 38
Miasto: Rudnik nad Sanem
Województwo: Podkarpackie
Kod pocztowy: 37-420

Tytuł projektu:
**Projekt adaptacji pomieszczeń
biurowych pod potrzeby
Środowiskowego Domu
Samopomocy**

Gmina i Miasto Rudnik nad Sanem
ul. Rynek 40
34-420 Rudnik nad Sanem

Nazwa rysunku:
Elewacja boczna

Status Rysunku:
Projekt budowlany

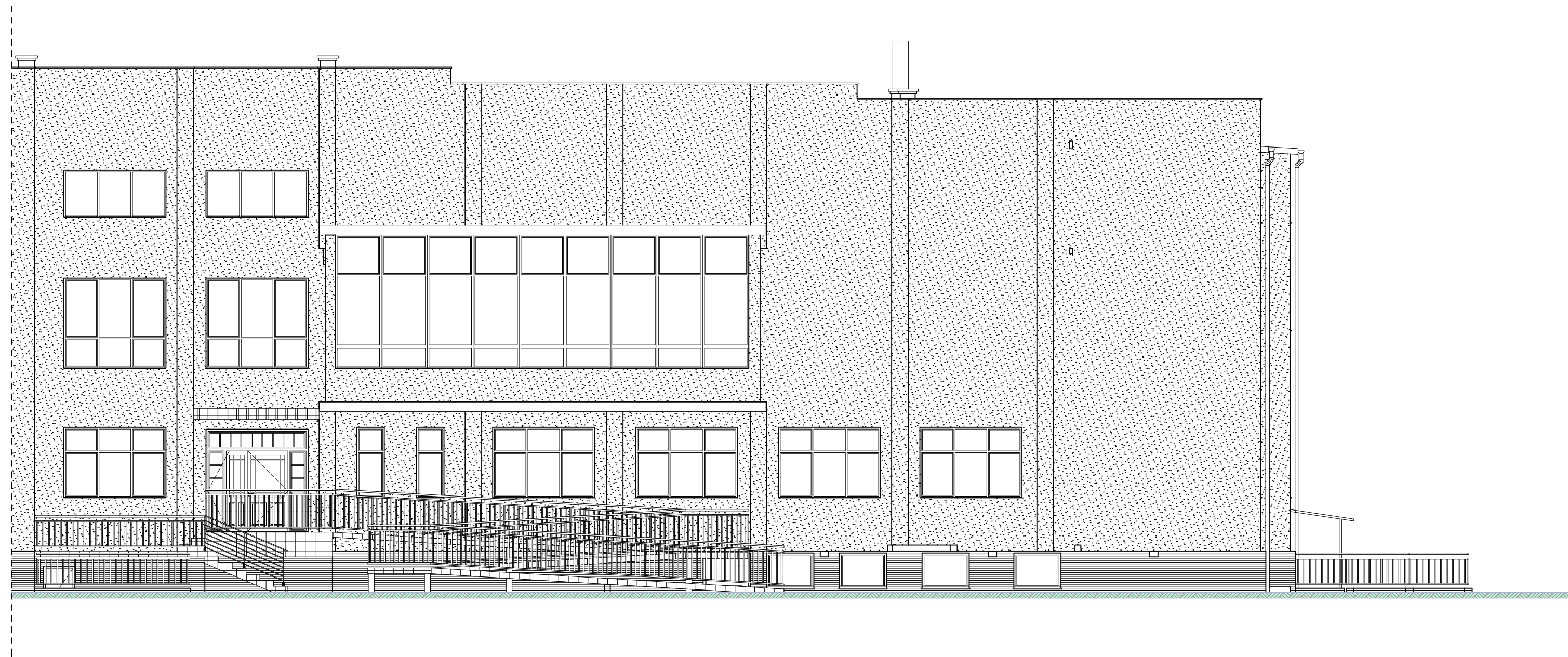
Projektant:
Jan Hara Podpis:

Upr.bud. nr 71/Tbg/88 do projektowania
w specjalności konstrukcyjno - budowlanej.

Skala projektu:
1:50

ID Arkusza
A.03.2 Data opracowania:
lipiec 2010 r.

ELEWACJA FRONTOWA - SKALA 1:100



**BIURO USŁUG PROJEKTOWYCH I
OBSŁUGI INWESTYCYJNEJ
Jan Hara**

Ulica: Rynek nr 38
Miasto: Rudnik nad Sanem
Województwo: Podkarpackie
Kod pocztowy: 37-420

Tytuł projektu:
**Projekt adaptacji pomieszczeń
biurowych pod potrzeby
Środowiskowego Domu
Samopomocy**

Gmina i Miasto Rudnik nad Sanem
ul. Rynek 40
34-420 Rudnik nad Sanem

Nazwa rysunku:
Elewacja frontowa

Status Rysunku:
Projekt budowlany

Projektant:
Jan Hara

Podpis:

**Upr.bud. nr 71/Tbg/88 do projektowania
w specjalności konstrukcyjno - budowlanej.**

Skala projektu:
1:100

ID Arkusza
A.03.1

Data opracowania:
lipiec 2010 r.

ELEWACJA TYLNA - SKALA 1:100



**BIURO USŁUG PROJEKTOWYCH I
OBSŁUGI INWESTYCYJNEJ
Jan Hara**

Ulica: Rynek nr 38
Miasto: Rudnik nad Sanem
Województwo: Podkarpackie
Kod pocztowy: 37-420

Tytuł projektu:

**Projekt adaptacji pomieszczeń
biurowych pod potrzeby
Środowiskowego Domu
Samopomocy**

Gmina i Miasto Rudnik nad Sanem
ul. Rynek 40
34-420 Rudnik nad Sanem

Nazwa rysunku:

Elewacja tylna

Status Rysunku:

Projekt budowlany

Projektant:
Jan Hara

Podpis:

Upr.bud. nr 71/Tbg/88 do projektowania
w specjalności konstrukcyjno - budowlanej.

Skala projektu:

1:100

ID Arkusza

A.03.3

Data opracowania:

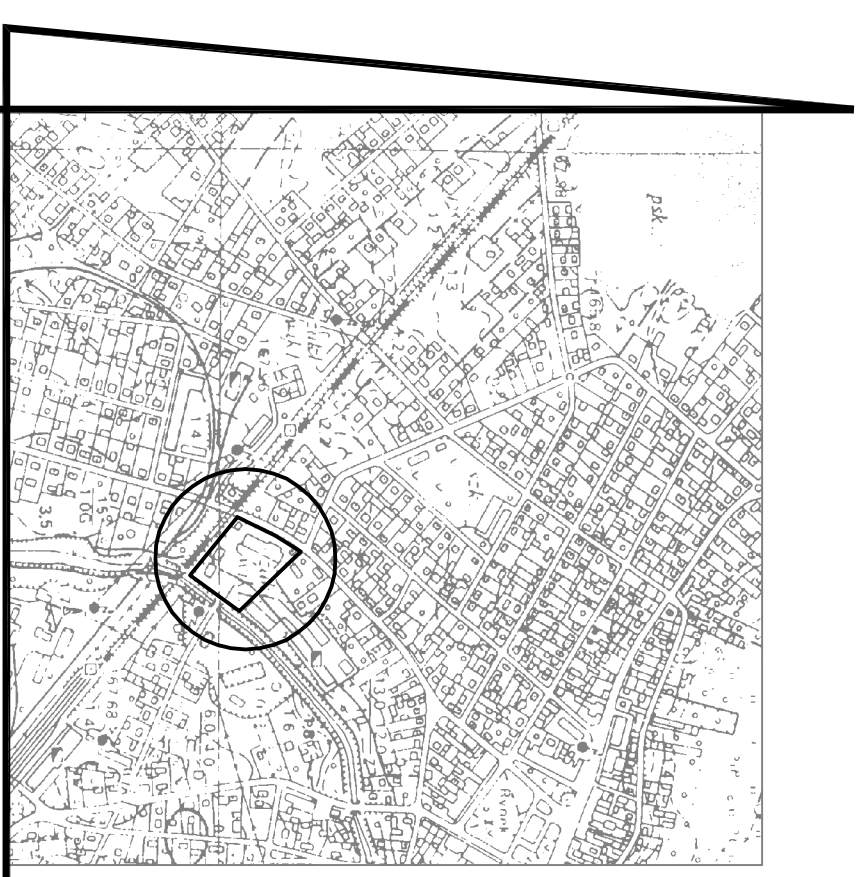
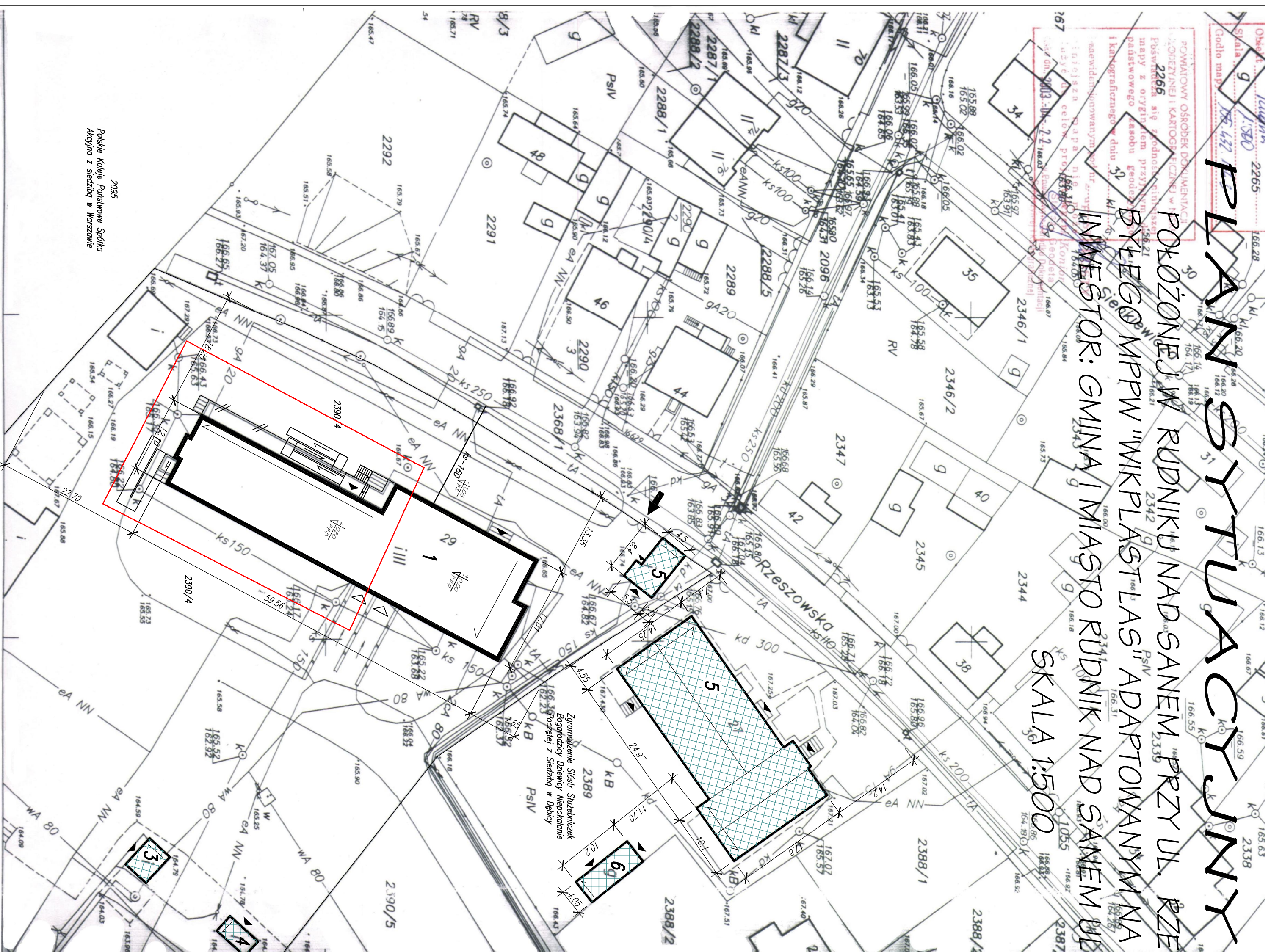
lipiec 2010 r.

PLAN SYTUACYJNY

POKOŻONEJ W RUDNIKU JAD SANEM PRZY UL. RZESZOWSKIEJ WRAZ Z ISTNIEJĄCYM BUDYNKIEM BIUROWYM
BYŁEGO MPPW "WIKPLAST-LAS" ADAPTOWANYM NA ŚRODOWISKOWY DOM SAMOPOMOCY.

DZIAŁKI NR EWIDENCYJNY GRUNTÓW 2390/4
RZESZOWSKIEJ WRAZ Z ISTNIEJĄCYM BUDYNKIEM BIUROWYM
BYŁEGO MPPW "WIKPLAST-LAS" ADAPTOWANYM NA ŚRODOWISKOWY DOM SAMOPOMOCY.
RYNEK NR 40.

SKALA 1:500



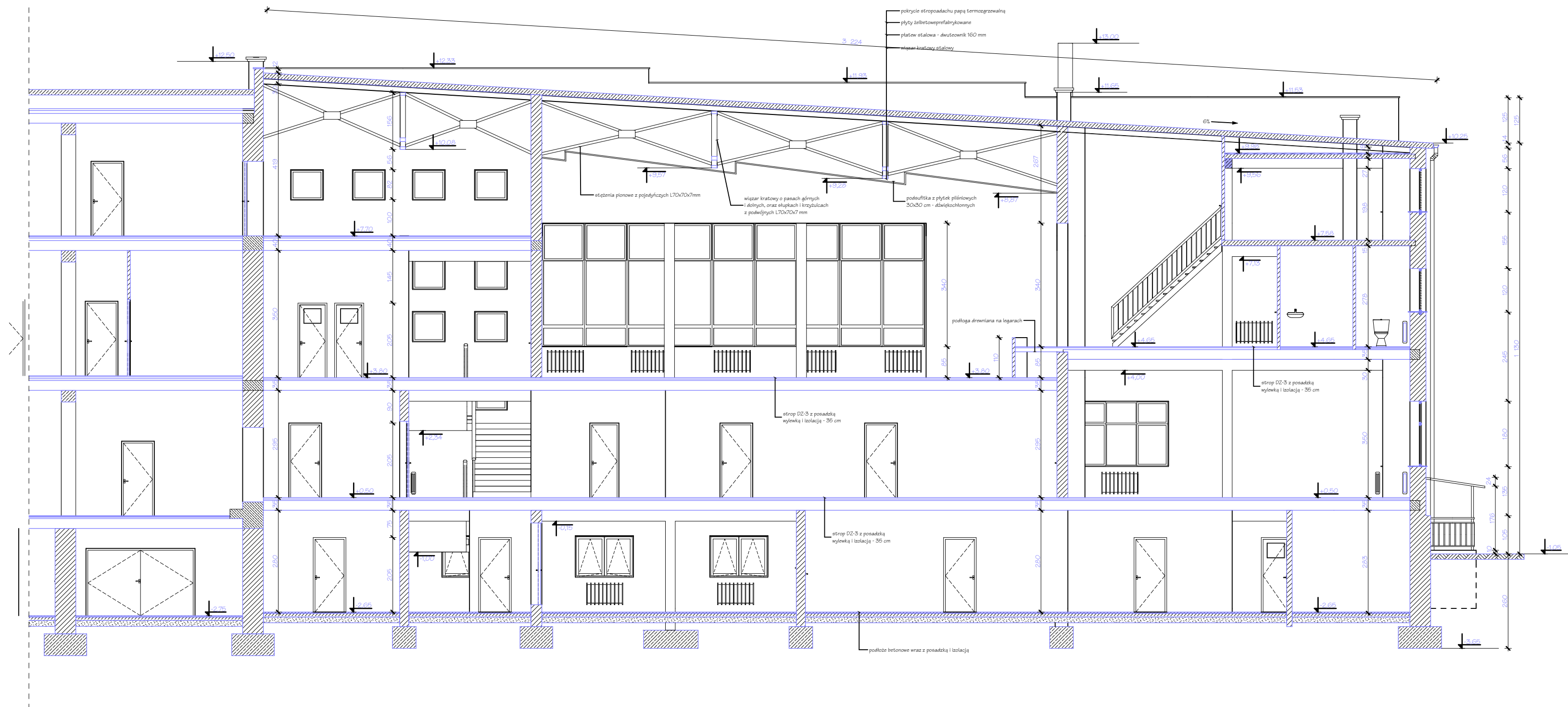
OBJAŚNIENIA:

- 1 - CZĘŚĆ ISTNIEJĄCEGO BUDYNKU BIUROWEGO BYŁEGO MPPW "WIKPLAST-LAS" MUROWANIEGO NAKRYTEGO STROPODACHEM ŻELBETOWYM POKRYTYM PAPA, OBIEKT ADAPTACJA
- 2 - BUDYNEK DREMIANY TYPKOWY Z DACHEM KRYTYM PAPA NA PODŁOŻU DREMIANYM
- 3 - BUDYNEK MUROWANY KRYTY PAPA NA PODŁOŻU BETONOWYM
- 4 - BUDYNEK MUROWANY KRYTY PAPA NA PODŁOŻU BETONOWYM
- 5 - BUDYNEK "OGRODKI" MUROWANY KRYTY BŁACHĄ
- 6 - BUDYNEK GOSPODARCZY MUROWANY KRYTY BŁACHĄ

2095
Państwowe Sądowe Sądki
Akcyjna z siedzibą w Warszawie

	BIURO USŁUG PROJEKTOWYCH I OBSŁUGI INWESTYCYJNEJ >>> JAN HARA <<< Rudnik nad Sanem ul. Rynek nr 38
Zakład: Adaptacja istn. budynku biurowego Siedziba: Jan Strzegomski	Typ rys.: Plan sytuacyjny Czynny działki
Adres: Rudnik Nad Sanem	INWESTOR: Gmina i Miasto Rudnik Sanem, ul. Rynek nr 40
Data opracowania:	Nr rys. 1
Projektant: Jan Hara	Skala: 1:500
Nr uprawnień: 71116/08	do projektowania i kierowania robotami budowlanymi o specjalności konstrukcyjno - budowlanej

PRZEKRÓJ II-II - SKALA 1:100



**BIURO USŁUG PROJEKTOWYCH I
OBSŁUGI INWESTYCYJNEJ
Jan Hara**

Ulica: Rynek nr 38
Miasto: Rudnik nad Sanem
Województwo: Podkarpackie
Kod pocztowy: 37-420

Tytuł projektu:
**Projekt adaptacji pomieszczeń
biurowych pod potrzeby
Środowiskowego Domu
Samopomocy**

Gmina i Miasto Rudnik nad Sanem
ul. Rynek 40
34-420 Rudnik nad Sanem

Nazwa rysunku:
Przekrój II-II

Status Rysunku:
Projekt budowlany

Projektant:
Jan Hara

Podpis:

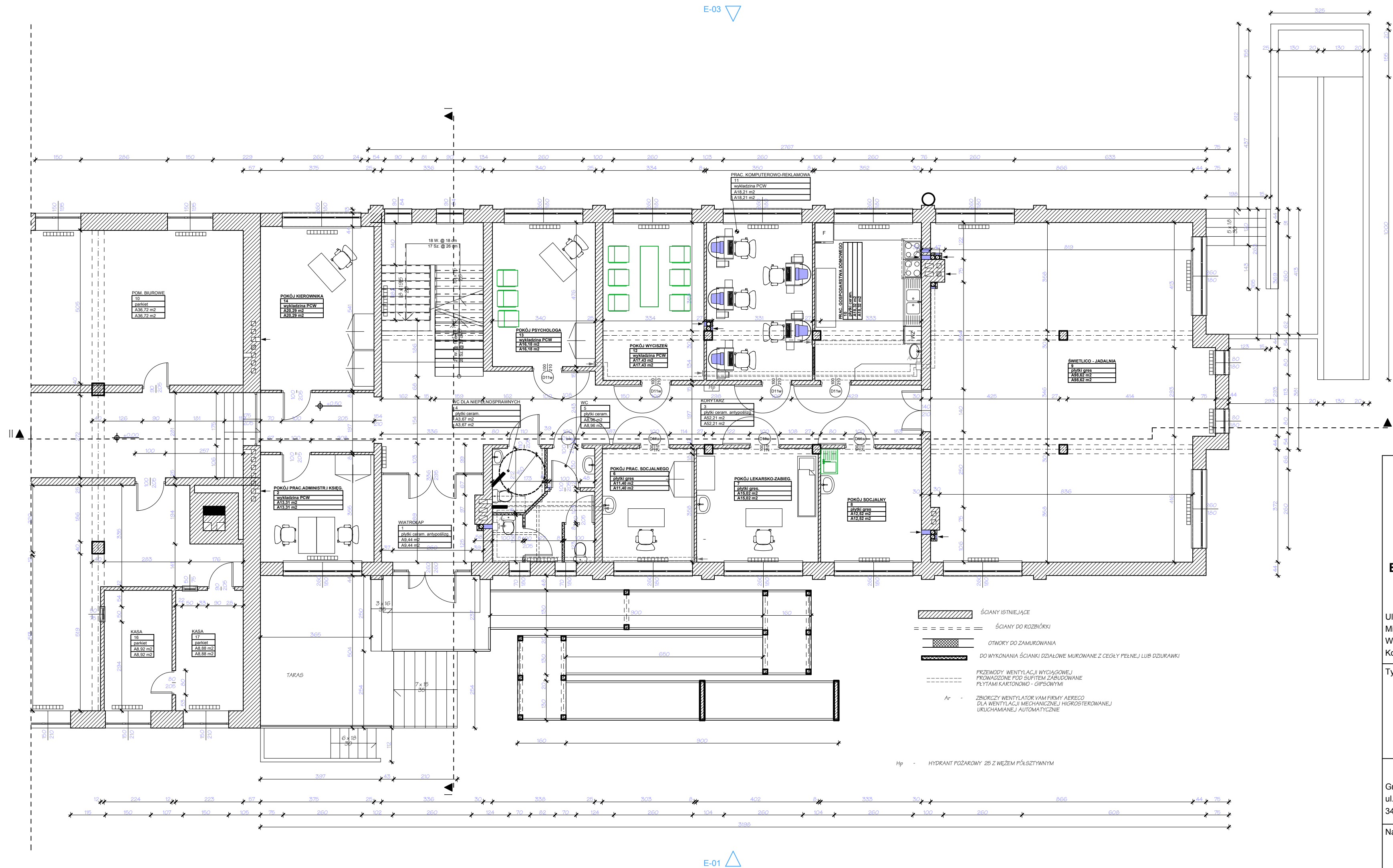
Upr.bud. nr 71/Tbg/88 do projektowania
w specjalności konstrukcyjno - budowlanej.

Skala projektu:
1:100

ID Arkusza
A.02.2

Data opracowania:
lipiec 2010 r.

RZUT PARTERU - SKALA 1:100



BIURO USŁUG PROJEKTOWYCH I OBSŁUGI INWESTYCYJNEJ
Jan Hara

Ulica: Rynek nr 38
Miasto: Rudnik nad Sanem
Województwo: Podkarpackie
Kod pocztowy: 37-420

Tytuł projektu:
Projekt adaptacji pomieszczeń biurowych pod potrzeby Środowiskowego Domu Samopomocy

Gmina i Miasto Rudnik nad Sanem
ul. Rynek 40
34-420 Rudnik nad Sanem

Nazwa rysunku:
Rzut parteru

Status Rysunku:
Projekt budowlany

Projektant:
Jan Hara

Podpis:

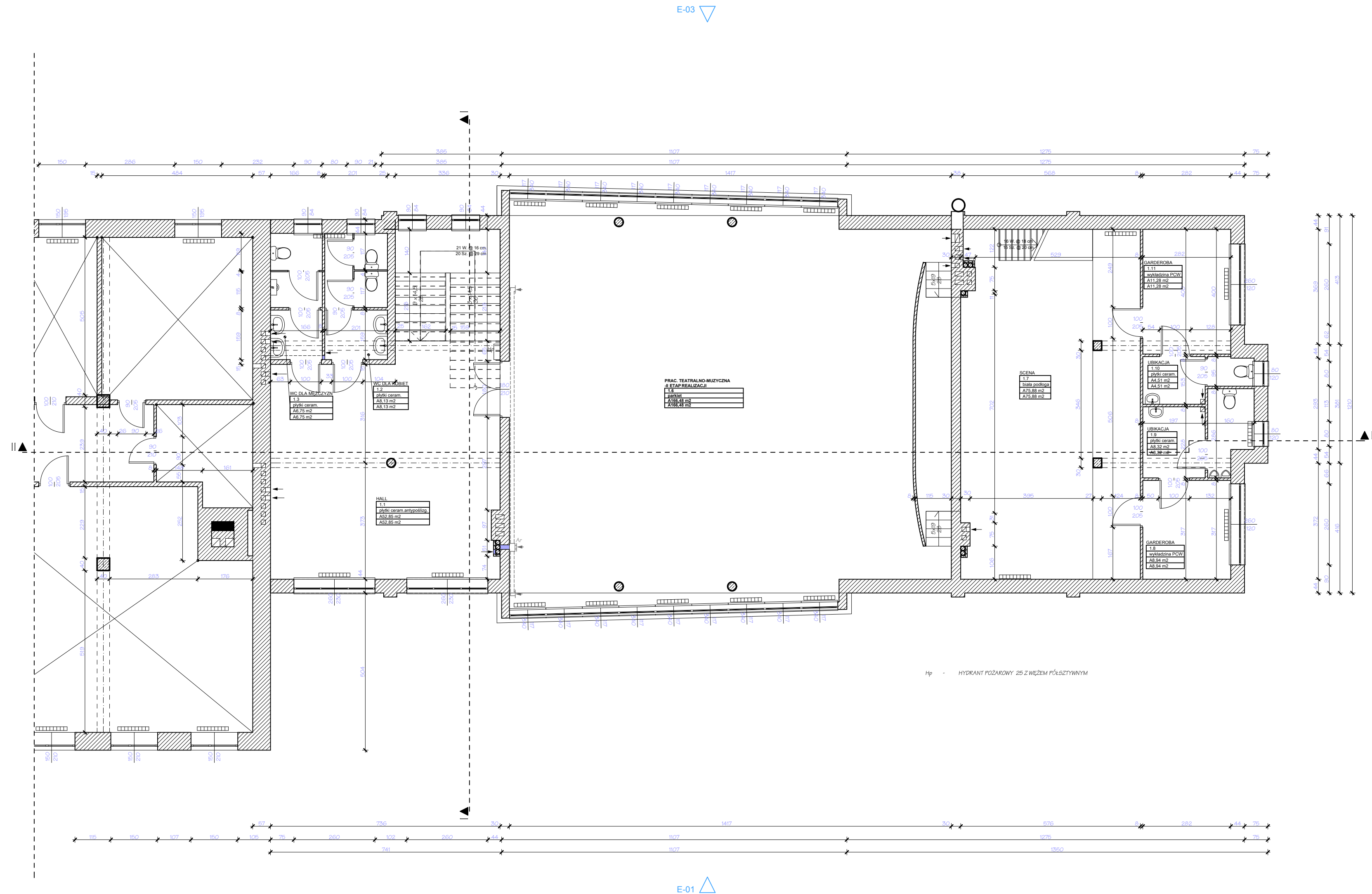
Upr.bud. nr 71/Tbg/88 do projektowania w specjalności konstrukcyjno - budowlanej.

Skala projektu:
1:100

ID Arkusza
A.01.2

Data opracowania:
lipiec 2010 r.

RZUT PIĘTRA - SKALA 1:100



**BIURO USŁUG PROJEKTOWYCH I
OBSŁUGI INWESTYCYJNEJ
Jan Hara**

Ulica: Rynek nr 38
Miasto: Rudnik nad Sanem
Województwo: Podkarpackie
Kod pocztowy: 37-420

Tytuł projektu:
**Projekt adaptacji pomieszczeń
biurowych pod potrzeby
Środowiskowego Domu
Samopomocy**

Gmina i Miasto Rudnik nad Sanem
ul. Rynek 40
34-420 Rudnik nad Sanem

Nazwa rysunku:
Rzut piętra

Status Rysunku:
Projekt budowlany

Projektant:
Jan Hara

Podpis:

Upr.bud. nr 71/Tbg/88 do projektowania
w specjalności konstrukcyjno - budowlanej.

Skala projektu:
1:100

ID Arkusza
A.01.3

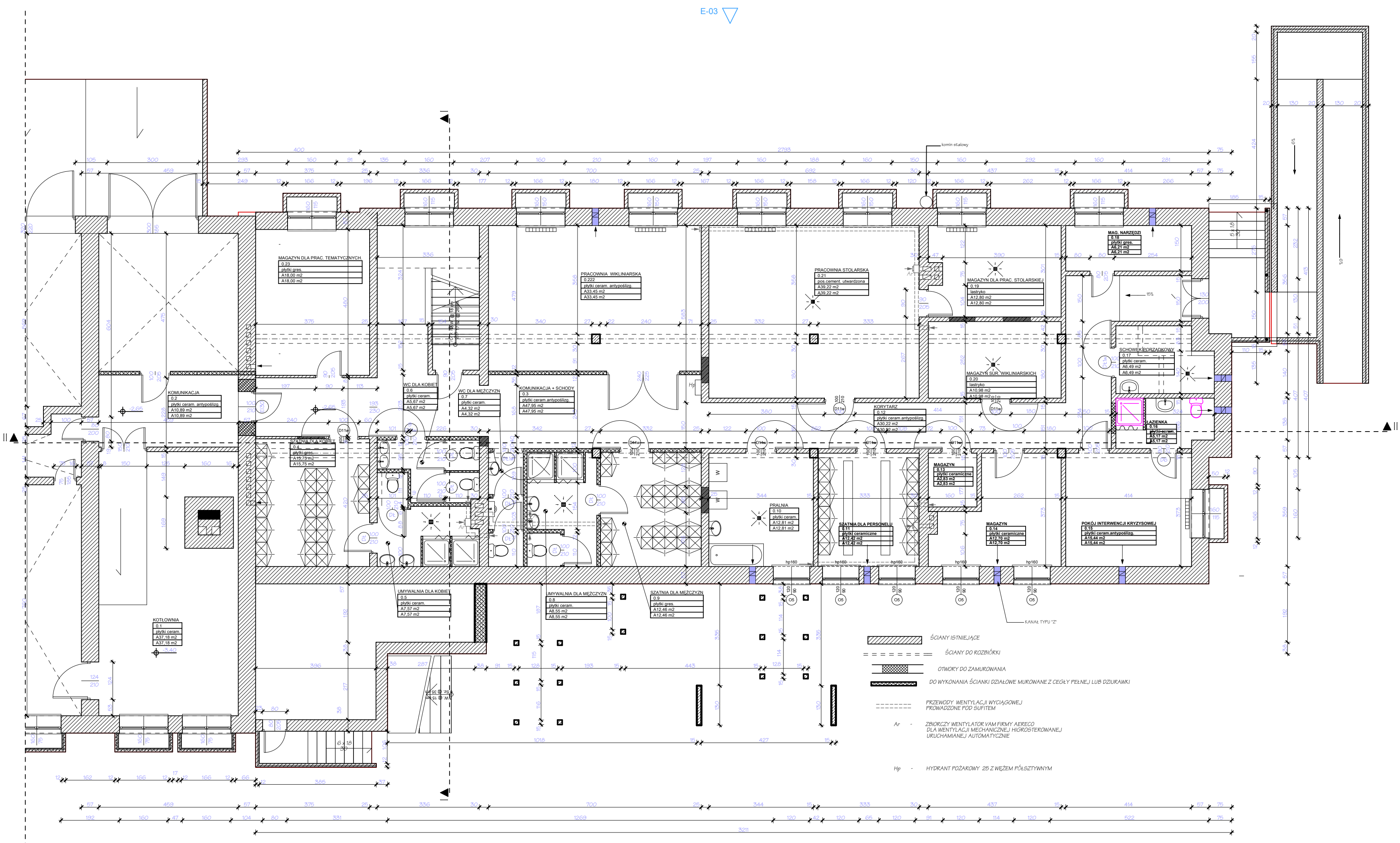
Data opracowania:
lipiec 2010 r.

RZUT PIWNIC - SKALA 1:100

E-03

E-01

E-04



BIURO USŁUG PROJEKTOWYCH I OBSŁUGI INWESTYCYJNEJ
Jan Hara

Ulica: Rynek nr 38
Miasto: Rudnik nad Sanem
Województwo: Podkarpackie
Kod pocztowy: 37-420

Tytuł projektu:
Projekt adaptacji pomieszczeń biurowych pod potrzeby Środowiskowego Domu Samopomocy

Gmina i Miasto Rudnik nad Sanem
ul. Rynek 40
34-420 Rudnik nad Sanem

Nazwa rysunku:
Rzut piwnic

Status Rysunku:
Projekt budowlany

Projektant:
Jan Hara

Podpis:

Upr.bud. nr 71/Tbg/88 do projektowania w specjalności konstrukcyjno - budowlanej.

Skala projektu:
1:100

ID Arkusza
A.01.1

Data opracowania:
lipiec 2010 r.