

**UCHWAŁA NR XI/77/2015
RADY MIEJSKIEJ W RUDNIKU NAD SANEM**

z dnia 30 listopada 2015 r.

**w sprawie przyjęcia Programu Opieki nad Zabytkami Gminy i Miasta Rudnik nad Sanem na lata 2016 –
2019**

Na podstawie art. 18 ust. 2 pkt 15 ustawy z dnia 8 marca 1990 r. o samorządzie gminnym (Dz. U. z 2015 r. poz. 1515) i art. 87 ustawy z dnia 23 lipca 2003 r. o ochronie zabytków i opiece nad zabytkami (Dz. U. z 2014 r. poz. 1446 z późn. zm.) po uzyskaniu opinii Podkarpackiego Wojewódzkiego Konserwatora Zabytków, Rada Miejska w Rudniku nad Sanem uchwała, co następuje:

§ 1.

Przyjmuje się Program Opieki nad Zabytkami Gminy i Miasta Rudnik nad Sanem na lata 2016 - 2019 stanowiący załącznik do niniejszej uchwały.

§ 2.

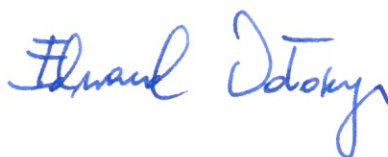
Wykonanie uchwały powierza się Burmistrzowi Gminy i Miasta Rudnik nad Sanem.

§ 3.

Uchwała wchodzi w życie po upływie 14 dni od ogłoszenia w Dzienniku Urzędowym Województwa Podkarpackiego.

Przewodniczący Rady
Miejskiej

mgr Edward Wołoszyn



PROGRAM OPIEKI NAD ZABYTKAMI GMINY I MIASTA RUDNIK NAD SANEM

na lata 2016 - 2019



Opracował:

mgr Piotr Błasiak

TARNOBRZEG 2015

Spis treści

1. WPROWADZENIE.....	4
1.1. Podstawa prawna opracowania.....	5
1.2. Uwarunkowania formalno - prawne oraz podział kompetencji w zakresie ochrony zabytków.....	7
1.3. Zabytki i ich ochrona w dokumentach programowych gminy.....	23
1.4. Zabytki i ich ochrona w krajowych i wojewódzkich dokumentach o charakterze pomocniczym.....	30
2. Cele programu w świetle ustawy z dnia 23 lipca 2003 roku o ochronie zabytków i opiece nad zabytkami.....	45
3. Zasoby dziedzictwa i krajobrazu kulturowego Gminy i Miasta Rudnik nad Sanem.	46
3.1. Zabytki nieruchome z wyszczególnieniem obiektów o najwyższym znaczeniu dla Gminy i Miasta Rudnik nad Sanem.....	46
3.1.1. Zabytki nieruchome objęte prawnymi formami ochrony.....	47
3.1.2. Zabytki nieruchome gminy Rudnik nad Sanem w Gminnej Ewidencji Zabytków.....	50
3.1.3. Ogólna charakterystyka zasobu.....	50
3.2. Zabytki ruchome.....	75
3.3. Zabytki archeologiczne.....	77
3.4. Krajobraz kulturowy.....	81
4. Ocena stanu dziedzictwa kulturowego. Analiza szans i zagrożeń.....	82
5. Zadania.....	84
5.1. Rewaloryzacja układu urbanistycznego miasta Rudnik nad Sanem.....	85
5.2. Ochrona dziedzictwa kulturowego i układów ruralistycznych na obszarach wiejskich.....	87
5.3. Opieka nad zabytkami nieruchomymi ze szczególnym uwzględnieniem obiektów i zespołów obiektów, charakterystycznych dla gminy i obszaru kulturowego, na którym zlokalizowana jest gmina.....	88
5.4. Opieka nad zabytkami ruchomymi.....	91
5.5. Ochrona wartości niematerialnych.....	91



5.6. Opieka nad zabytkami archeologicznymi.	92
5.7. Praktyczne wykorzystanie zasobów dziedzictwa kulturowego.....	93
5.7.1. Rozwój turystyki i działania promocyjne:	94
5.7.2. Działania edukacyjne:	94
6. Instrumentarium realizacji gminnego Programu Opieki nad Zabytkami Gminy i Miasta Rudnik nad Sanem.	94
7. Zasady oceny realizacji Programu Opieki nad Zabytkami.....	96
8. Źródła finansowania Programu Opieki nad Zabytkami Gminy i Miasta Rudnik nad Sanem.	97
Załącznik Nr 1	
Wykaz zabytków architektury i budownictwa na terenie Gminy i Miasta Rudnik nad Sanem, figurujących w gminnej ewidencji zabytków.	105
Załącznik Nr 2	
Spis stanowisk archeologicznych na terenie Gminy i Miasta Rudnik nad Sanem, będących w rejestrze zabytków i ewidencji konserwatorskiej.....	108



1. WPROWADZENIE

Program opieki nad zabytkami jest dokumentem o charakterze uzupełniającym w stosunku do innych akt w planowaniu gminnym (powinien posłużyć do aktualizacji obowiązującego Studium Uwarunkowań i Kierunków Zagospodarowania Przestrzennego Gminy i Miasta Rudnik nad Sanem – pkt. Środowisko kulturowe).

Przedmiotem programu jest Gmina i Miasto Rudnik nad Sanem, jako region administracyjny oraz miejsce lokalizacji zabytków objętych programem.

Głównym celem jest określenie zadań, jakie powinny być realizowane w zakresie będącym przedmiotem programu. Zadania te określone są dla wszystkich obiektów zabytkowych i całości problematyki nad zabytkami dla obszaru całej gminy. Program ma określać pewien stan idealny, do którego należy dążyć w zakresie opieki nad zabytkami – wskazywać zadania konieczne do wykonania, ale też sugerować sposoby ich realizacji.

Głównym założeniem programu jest dążenie do osiągnięcia odczuwalnej i akceptowanej społecznie poprawy w zakresie stanu zachowania i utrzymania obiektów zabytkowych znajdujących się na terenie gminy. Program opieki nad zabytkami już z samej definicji w ustawie jest dokumentem wymagającym cyklicznej aktualizacji, przy czym ten, opracowany na cztery lata (2016-2019) wydaje się kluczowy dla dalszych programów w tym zakresie, opierając się na szerokim rozpoznaniu złożonej problematyki konserwatorskiej.

Wyznacza priorytetowe kierunki działań. Modyfikacja programu w przyszłości uwzględniac będzie nowe uwarunkowania prawne i administracyjne, zmieniające się warunki gospodarcze, społeczne i kulturowe, nowe kryteria oceny czy też aktualny stan zachowania zasobu oraz prowadzone okresowo oceny efektów wdrażania obowiązującego programu.



1.1. Podstawa prawna opracowania.

Podstawą prawną niniejszego opracowania jest ustawa z dnia 23 lipca 2003 r. o ochronie zabytków i opiece nad zabytkami Dz. U. z 2014 r. poz. 1446 z późn. zm.).

Przy sporządzaniu programu wzięto pod uwagę również następujące akty prawne:

- ustawę z dnia 8 marca 1990 r. o samorządzie gminnym (Dz. U. z 2015 r. poz. 1515),
- ustawę z dnia 16 października 1991 r. o ochronie przyrody (Dz. U. z 2015 r. poz. 1651 z późn. zm.),
- ustawę z dnia 21 sierpnia 1997 r. o gospodarce nieruchomościami (Dz. U. z 2015 r., poz. 1774 z późn. zm.),
- ustawę z dnia 27 marca 2003 r. o planowaniu i zagospodarowaniu przestrzennym (Dz. U. z 2015 r., poz. 199 z późn. zm.),
- ustawę z dnia 7 lipca 1994 r. – Prawo budowlane (Dz. U. z 2013 r. poz. 1409 z późn. zm.),
- ustawę z dnia 25 października 1991 r. o organizowaniu i prowadzeniu działalności kulturalnej (Dz. U. z 2012 r. poz. 406 z późn. zm.),
- ustawę z dnia 24 kwietnia 2003 r. o działalności pożytku publicznego i wolontariacie (Dz. U. z 2014 r., poz. 1118 z późn. zm.),
- ustawę z dnia 21 listopada 1996 r. o muzeach (Dz. U. z 2012 r., poz. 987 z późn. zm.),
- ustawę z dnia 27 czerwca 1997 r. o bibliotekach (Dz. U. z 2012 r., poz. 642 z późn. zm.),
- ustawę z dnia 14 lipca 1983 r. o narodowym zasobie archiwalnym i archiwach (Dz. U. z 2015 r., poz. 1446 z późn. zm.).
- dokumenty programowe gminy:
 - Studium Uwarunkowań i Kierunków Zagospodarowania Przestrzennego Gminy Rudnik nad Sanem, przyjęte uchwałą Rady Miejskiej Rudnik nad Sanem Nr III/22/2002 z dnia 12 grudnia 2002 roku.
 - Strategia Rozwoju Gminy i Miasta Rudnik nad Sanem opracowana przez



- Rzeszowską Agencję Rozwoju Regionalnego w listopadzie 1999 roku.
- Plan Rozwoju Lokalnego Gminy i Miasta Rudnik nad Sanem na lata 2004 - 2006 i 2007 - 2013, opracowany przez Rzeszowską Agencję Rozwoju Regionalnego, przyjęty uchwałą Rady Miejskiej Rudnik nad Sanem Nr XVIII/132/2004 z dnia 28 lipca 2004 roku wraz ze zmianami wprowadzonymi uchwałą Rady Miejskiej w Rudniku nad Sanem Nr XXII/161/2004 z dnia 28 grudnia 2004 roku.

oraz pozycje o charakterze pomocniczym:

- Tezy do opracowania krajowego programu ochrony zabytków i opieki nad zabytkami, zatwierdzone przez Ministra Kultury Waldemara Dąbrowskiego, opracowane przez zespół Rady Ochrony Zabytków przy Ministrze Kultury pod kierunkiem prof. dr hab. Bogumiły Rouby.
- Strategia rozwoju województwa podkarpackiego na lata 2007 - 2020, Rzeszów 2006 r.
- Plan zagospodarowania przestrzennego województwa podkarpackiego, stanowiący załącznik do uchwały Nr XLVIII/522/02 Sejmiku Województwa Podkarpackiego z dnia 30 sierpnia 2002 roku.
- Strategia rozwoju turystyki dla Województwa Podkarpackiego na lata 2007 - 2013, opracowana przez PART S.A. Warszawa październik 2006 r.
- Wojewódzki Program Opieki nad Zabytkami w województwie podkarpackim na lata 2010 - 2013, przyjęty uchwałą Nr XLIV/845/10 Sejmiku Województwa Podkarpackiego z dnia 29 marca 2010 roku.
- Regionalny Program Operacyjny Województwa Podkarpackiego na lata 2007 - 2013 z 06 listopada 2007 roku, przyjęty przez Zarząd Województwa Podkarpackiego w dniu 15 grudnia 2009 roku w związku z decyzją nr K(2009) 8282 Komisji Europejskiej z dnia 27 października 2009 roku zmieniającą decyzję Komisji K (2007) 4560 w sprawie przyjęcia w ramach pomocy wspólnotowej programu operacyjnego Europejskiego Funduszu Rozwoju Regionalnego objętego celem „konwergencja” w regionie Podkarpackie w Polsce.



1.2. Uwarunkowania formalno – prawne oraz podział kompetencji w zakresie ochrony zabytków.

Ochrona zabytków i opieka nad zabytkami zadeklarowana została, jako obowiązek państwa i każdego obywatela w **Konstytucji Rzeczypospolitej Polskiej z dnia 2 kwietnia 1997 roku.**

W rozdziale I w art. 5 czytamy:

Rzeczpospolita Polska strzeże niepodległości i nienaruszalności swojego terytorium, zapewnia wolności i prawa człowieka i obywatela oraz bezpieczeństwo obywateli, strzeże dziedzictwa narodowego oraz zapewnia ochronę środowiska, kierując się zasadą zrównoważonego rozwoju.

oraz w art. 6:

1. *Rzeczpospolita Polska stwarza warunki upowszechniania i równego dostępu do dóbr kultury, będącej źródłem tożsamości narodu polskiego, jego trwania i rozwoju.*
2. *Rzeczpospolita Polska udziela pomocy Polakom zamieszkałym za granicą w zachowaniu ich związków z narodowym dziedzictwem kulturalnym.*

Natomiast w rozdziale II Konstytucji RP określającej wolności, prawa i obowiązki człowieka i obywatela w art. 86 czytamy:

Każdy jest obowiązany do dbałości o stan środowiska i ponosi odpowiedzialność za spowodowane przez siebie jego pogorszenie. Zasady tej odpowiedzialności określa ustawa.

Głównym aktem prawnym regulującym zasady ochrony i opieki nad zabytkami jest ustawa z **dnia 23 lipca 2003 roku o ochronie zabytków i opiece nad zabytkami** (Dz. U. z 2014 r. poz. 1446 z późn. zm.).

W świetle powyższej ustawy opieka nad zabytkiem sprawowana jest przez właściciela lub posiadacza i polega w szczególności na zapewnieniu warunków:

1. naukowego badania i dokumentowania zabytku,
2. prowadzeniu prac konserwatorskich, restauratorskich i robót budowlanych przy zabytku,
3. zabezpieczenia i utrzymania zabytku oraz jego otoczenia w jak najlepszym stanie,



4. korzystania z zabytku w sposób zapewniający trwałe zachowanie jego wartości,
5. popularyzowania i upowszechniania wiedzy o zabytku oraz jego znaczeniu dla historii i kultury.

Ponadto ustawa definiuje m. in. podstawowe pojęcia z zakresu ochrony i opieki nad zabytkami oraz przedmiot, zakres, formy i sposób ich ochrony. Bez względu na stan zachowania, ochronie i opiece podlegają:

1. Zabytki nieruchome będące w szczególności:
 - a) krajobrazami kulturowymi,
 - b) układami urbanistycznymi, ruralistycznymi i zespołami budowlanymi,
 - c) dziełami architektury i budownictwa,
 - d) dziełami budownictwa obronnego,
 - e) obiektami techniki, a zwłaszcza kopalniami, hutami, elektrowniami i innymi zakładami przemysłowymi,
 - f) cmentarzami,
 - g) parkami, ogrodami i innymi formami zaprojektowanej zieleni,
 - h) miejscami upamiętniającymi wydarzenia historyczne bądź działalność wybitnych osobistości lub instytucji,
2. Zabytki ruchome, będące w szczególności:
 - a) dziełami sztuk plastycznych, rzemiosła artystycznego i sztuki użytkowej,
 - b) kolekcjami, stanowiącymi zbiory przedmiotów zgromadzonych i uporządkowanych według koncepcji osób, które tworzyły te kolekcje,
 - c) numizmatami oraz pamiątkami historycznymi, a zwłaszcza militariami, sztandarami, pieczęciami, odznakami, medalami i orderami,
 - d) wytworami techniki, a zwłaszcza urządzeniami, środkami transportu oraz maszynami i urządzeniami świadczącymi o kulturze materialnej, charakterystycznymi dla dawnych i nowych form gospodarki, dokumentującymi poziom nauki i rozwoju cywilizacyjnego,
 - e) materiałami bibliotecznymi, o których mowa w art. 5 ustawy z dnia 27 czerwca 1997 roku o bibliotekach (Dz. U. z 2012 r., poz. 642 z późn. zm.),
 - f) instrumentami muzycznymi,



- g) wytworami sztuki ludowej i rękodzieła oraz innymi obiektami etnograficznymi,
- h) przedmiotami upamiętniającymi wydarzenia historyczne bądź działalność wybitnych osobistości lub instytucji.

3. Zabytki archeologiczne będące w szczególności:

- a/ pozostałościami terenowymi pradziejowego i historycznego osadnictwa,
- b/ cmentarzyskami,
- c/ kurhanami,
- d/ reliktnami działalności gospodarczej, religijnej i artystycznej
(art. 6 ust. 1 ustawy)

Ponadto ochronie mogą podlegać nazwy geograficzne, historyczne lub tradycyjne nazwy obiektu budowlanego, placu, ulicy lub jednostki osadniczej (art. 6 ust. 2 ustawy).

Ustawa określa także sposób i formy ochrony zabytków. Są nimi:

1. wpis do rejestru zabytków,
2. uznanie za pomnik historii,
3. utworzenie parku kulturowego,
4. ustalenia ochrony w miejscowym planie zagospodarowania przestrzennego (...)

Zgodnie z art. 16 ustawy:

1. Rada gminy, po zasięgnięciu opinii wojewódzkiego konserwatora zabytków, na podstawie uchwały, może utworzyć park kulturowy w celu ochrony krajobrazu kulturowego oraz zachowania wyróżniających się krajobrazowo terenów z zabytkami nieruchomymi, charakterystycznymi dla miejscowej tradycji budowlanej i osadniczej.

2. Uchwała określa nazwę parku kulturowego, jego granice, sposób ochrony, a także zakazy i ograniczenia, o których mowa w art. 17 ust. 1.

3. Wójt (burmistrz, prezydent miasta) w uzgodnieniu z wojewódzkim



konserwatorem zabytków sporządza plan ochrony parku kulturowego, który wymaga zatwierdzenia przez radę gminy.

4. W celu realizacji zadań związanych z ochroną parku kulturowego rada gminy może utworzyć jednostkę organizacyjną do zarządzania parkiem.

5. Park kulturowy przekraczający granice gminy może być utworzony i zarządzany na podstawie zgodnych uchwał rad gmin (związki gmin) na terenie, których ten park ma być utworzony.

6. Dla obszarów, na których utworzono park kulturowy sporządza się obowiązkowo miejscowy plan zagospodarowania przestrzennego.

Zgodnie z art. 18 ustawy:

1. Ochronę zabytków i opiekę nad zabytkami uwzględnia się przy sporządzaniu i aktualizacji (...) studiów uwarunkowań i kierunków zagospodarowania przestrzennego gmin oraz miejscowych planów zagospodarowania przestrzennego.

2. W ... planach i studiach, o których mowa w ust. 1, w szczególności:

- 1) uwzględnia się krajowy program ochrony zabytków i opieki nad zabytkami,
- 2) określa się rozwiązania niezbędne do zapobiegania zagrożeniom dla zabytków, zapewnienia im ochrony przy realizacji inwestycji oraz przywracania zabytków do najlepszego stanu,
- 3) ustala się przeznaczenie i zasady zagospodarowania terenu uwzględniając opiekę nad zabytkami.

W myśl art. 19 ustawy:

1. W studium uwarunkowań i kierunków zagospodarowania przestrzennego gminy oraz w miejscowym planie zagospodarowania przestrzennego uwzględnia się w szczególności ochronę:
 - 1) zabytków nieruchomych wpisanych do rejestru i ich otoczenia,
 - 2) innych zabytków nieruchomych, znajdujących się w gminnej ewidencji zabytków,
 - 3) parków kulturowych.
2. W przypadku, gdy gmina posiada program opieki nad zabytkami,



ustalenia tego programu uwzględnia się w studium i planie, o których mowa w ust. 1,

3. W Studium i planie, o którym mowa w ust. 1 ustala się w zależności od potrzeb, strefy ochrony konserwatorskiej obejmujące obszary, na których obowiązują określone ustaleniami planu ograniczenia, zakazy i nakazy, mające na celu ochronę znajdujących się na tym obszarze zabytków.

Art. 20 ustawy stanowi, że projekty i zmiany planu zagospodarowania przestrzennego województwa oraz miejscowego planu zagospodarowania przestrzennego podlegają uzgodnieniu z wojewódzkim konserwatorem zabytków w zakresie kształtowania zabudowy i zagospodarowania terenu.

W art. 21 ustawy zapisano, że ewidencja zabytków jest podstawą do sporządzenia programów opieki nad zabytkami przez województwa, powiaty i gminy.

Według art. 22 ust. 4 ustawy wójt (burmistrz, prezydent miasta) prowadzi gminną ewidencję zabytków w formie zbioru kart adresowych zabytków nieruchomości z terenu gminy.

Ustawa definiuje obowiązki oraz kompetencje samorządu terytorialnego w zakresie ochrony zabytków i opieki nad zabytkami. Do obowiązków gminy należy m. in:

- sporządzenie (na okres 4 lat) gminnego programu opieki nad zabytkami (art. 87 ustawy),
- sporządzenie gminnego planu ochrony zabytków na wypadek konfliktu zbrojnego i sytuacji kryzysowych, opracowanego zgodnie z Rozporządzeniem Ministra Kultury z dnia 25 sierpnia 2004 roku (Dz. U. z 2004 r. Nr 212, poz. 2153),

Szczegółowo określone obowiązki gminy w stosunku do obiektów zabytkowych objętych ochroną, których gmina jest właścicielem lub posiadaczem zawarte są w art. 5, 25, 26, 28, 30, 31, 36, 71, 72 ww. ustawy.

Wzmiankowany wyżej art. 87 ustawy określa obowiązek gminy dotyczący sporządzenia i uchwalenia gminnego programu opieki nad zabytkami:

- program powinien być opracowany na okres 4 lat,



- program służy celom określonym w ustawie (wymienionym w rozdziale 2 niniejszego opracowania),
- program ogłoszony jest w wojewódzkim dzienniku urzędowym,
- z realizacji programu wójt, burmistrz, prezydent miasta sporządza, co 2 lata sprawozdanie, które przedstawia radzie gminy.

Ustawa o samorządzie gminnym określa zadania własne gminy. W tym także te, które wprost lub pośrednio odnoszą się do ochrony zabytków. Należą do nich zadania obejmujące m. in. następujące kwestie:

- ładu przestrzennego, gospodarki nieruchomościami, ochrony środowiska i przyrody oraz gospodarki wodnej,
- gminnych mostów, dróg, ulic, placów oraz organizacji ruchu drogowego,
- kultury, w tym bibliotek gminnych i innych instytucji kultury oraz ochrony zabytków i opieki nad zabytkami,
- kultury fizycznej i turystyki,
- zieleni gminnej i zadrzewień,
- cmentarzy gminnych,



Rudnik nad Sanem – Nad stawem, pocztówka z lat 30-tych XX w.

- utrzymania gminnych obiektów i urządzeń użyteczności publicznej oraz obiektów administracyjnych,
- promocji gminy.

Ustawa o planowaniu i zagospodarowaniu przestrzennym z 27 marca 2003 roku (Dz. U. z 2015 r., poz. 199 z późn. zm.) zawiera następujące uregulowania



prawne dotyczące ochrony zabytków i opieki nad zabytkami:

W rozdziale 1 *Przepisy ogólne* w art. 1 ust. 2 czytamy:

W planowaniu i zagospodarowaniu przestrzennym uwzględnia się zwłaszcza:

- 1) **wymagania ładu przestrzennego, w tym urbanistyki i architektury;**
- 2) **walory architektoniczne i krajobrazowe;**
- 3) **wymagania ochrony środowiska, w tym gospodarowania wodami i ochrony gruntów rolnych i leśnych;**
- 4) **wymagania ochrony dziedzictwa kulturowego i zabytków oraz dóbr kultury współczesnej;**
- 5) **wymagania ochrony zdrowia oraz bezpieczeństwa ludzi i mienia, a także potrzeby osób niepełnosprawnych;**
- 6) **walory ekonomiczne przestrzeni;**
- 7) **prawo własności;**
- 8) **potrzeby obronności i bezpieczeństwa państwa;**
- 9) **potrzeby interesu publicznego;**
- 10) **potrzeby w zakresie rozwoju infrastruktury technicznej, w szczególności sieci szerokopasmowych.**

W rozdziale 2 *Planowanie przestrzenne w gminie* w art. 10 czytamy m.in.:

1. W studium uwzględnia się uwarunkowania wynikające w szczególności z:

- 1) **dotychczasowego przeznaczenia, zagospodarowania i uzbrojenia terenu;**
- 2) **stanu ładu przestrzennego i wymogów jego ochrony;**
- 3) **stanu środowiska, w tym stanu rolniczej i leśnej przestrzeni produkcyjnej, wielkości i jakości zasobów wodnych oraz wymogów ochrony środowiska, przyrody i krajobrazu kulturowego;**
- 4) **stanu dziedzictwa kulturowego i zabytków oraz dóbr kultury współczesnej;**
- 5) **występowania obiektów i terenów chronionych na podstawie przepisów odrębnych;**

2. W studium określa się w szczególności:

- 1) **kierunki zmian w strukturze przestrzennej gminy oraz w przeznaczeniu terenów;**
- 2) **kierunki i wskaźniki dotyczące zagospodarowania oraz użytkowania terenów, w tym tereny wyłączone spod zabudowy;**



- 3) obszary oraz zasady ochrony środowiska i jego zasobów, ochrony przyrody, krajobrazu kulturowego i uzdrowisk;
- 4) obszary i zasady ochrony dziedzictwa kulturowego i zabytków oraz dóbr kultury współczesnej; (...).

W art. 15 ustawy czytamy m.in.

1. Wójt, burmistrz albo prezydent miasta sporządza projekt planu miejscowego, zawierający część tekstową i graficzną, zgodnie z zapisami studium oraz z przepisami odrębnymi, odnoszącymi się do obszaru objętego planem.
2. W planie miejscowym określa się obowiązkowo:
 - 1) przeznaczenie terenów oraz linie rozgraniczające tereny o różnym przeznaczeniu lub różnych zasadach zagospodarowania;
 - 2) zasady ochrony i kształtowania ładu przestrzennego;
 - 3) zasady ochrony środowiska, przyrody i krajobrazu kulturowego;
 - 4) zasady ochrony dziedzictwa kulturowego i zabytków oraz dóbr kultury współczesnej;
 - 5) wymagania wynikające z potrzeb kształtowania przestrzeni publicznych;
 - 6) zasady kształtowania zabudowy oraz wskaźniki zagospodarowania terenu (...).



Rudnik nad Sanem – Zespół kościoła parafialnego i Szkoła Ludowa, pocztówka z 1899 roku

Ustawa – Prawo budowlane z dnia 7 lipca 1994 roku (Dz. U. z 2013 r., poz. 1409 z późn. zm.) zawiera następujące zapisy dotyczące ochrony dziedzictwa kulturowego:



Art. 2

1. Ustawy nie stosuje się do wyrobisk górniczych.
2. Przepisy ustawy nie naruszają przepisów odrębnych, a w szczególności: (...)
3. o ochronie zabytków i opiece nad zabytkami - w odniesieniu do obiektów i obszarów wpisanych do rejestru zabytków oraz obiektów i obszarów objętych ochroną konserwatorską na podstawie miejscowego planu zagospodarowania przestrzennego.

Art. 5.

1. Obiekt budowlany wraz ze związanymi z nim urządzeniami budowlanymi należy, biorąc pod uwagę przewidywany okres użytkowania, projektować i budować w sposób określony w przepisach, w tym techniczno-budowlanych, oraz zgodnie z zasadami wiedzy technicznej, zapewniając: (...)
- 7) ochronę obiektów wpisanych do rejestru zabytków oraz obiektów objętych ochroną konserwatorską; (...)

Art. 29.

2. Pozwolenia na budowę nie wymaga wykonywanie robót budowlanych polegających na:
 - 2) remoncie istniejących obiektów budowlanych, z wyjątkiem obiektów wpisanych do rejestru zabytków; (...)
 - 6) instalowaniu tablic i urządzeń reklamowych, z wyjątkiem usytuowanych na obiektach wpisanych do rejestru zabytków w rozumieniu przepisów o ochronie zabytków i opiece nad zabytkami oraz z wyjątkiem reklam świetlnych i podświetlanych usytuowanych poza obszarem zabudowanym w rozumieniu przepisów o ruchu drogowym; (...)

Art. 30.

(...)

7. Właściwy organ może nałożyć, w drodze decyzji, o której mowa w ust. 5, obowiązek uzyskania pozwolenia na wykonanie określonego obiektu lub robót budowlanych objętych obowiązkiem zgłoszenia, o którym mowa w ust. 1, jeżeli ich realizacja może naruszać ustalenia miejscowego planu zagospodarowania przestrzennego lub spowodować: (...)

- 2) pogorszenie stanu środowiska lub stanu zachowania zabytków; (...)



Art. 31.

1. Pozwolenia nie wymaga rozbiórka:
 - 1) budynków i budowli - niewpisanych do rejestru zabytków oraz nieobjętych ochroną konserwatorską - o wysokości poniżej 8 m, jeżeli ich odległość od granicy działki jest nie mniejsza niż połowa wysokości;
 - 2) obiektów i urządzeń budowlanych, na budowę, których nie jest wymagane pozwolenie na budowę, jeżeli nie podlegają ochronie, jako zabytki.

Art. 32.

1. Pozwolenie na budowę lub rozbiórkę obiektu budowlanego może być wydane po uprzednim:
(...)
- 2) uzyskaniu przez inwestora, wymaganych przepisami szczególnymi, pozwoleń, uzgodnień lub opinii innych organów. (...)

Art. 39.

1. Prowadzenie robót budowlanych przy obiekcie budowlanym wpisanym do rejestru zabytków lub na obszarze wpisanym do rejestru zabytków wymaga, przed wydaniem decyzji o pozwoleniu na budowę, uzyskania pozwolenia na prowadzenie tych robót, wydanego przez właściwego wojewódzkiego konserwatora zabytków.
2. Pozwolenie na rozbiórkę obiektu budowlanego wpisanego do rejestru zabytków może być wydane po uzyskaniu decyzji Generalnego Konserwatora Zabytków działającego w imieniu ministra właściwego do spraw kultury i ochrony dziedzictwa narodowego o skreśleniu tego obiektu z rejestru zabytków.
3. W stosunku do obiektów budowlanych oraz obszarów niewpisanych do rejestru zabytków, a ujętych w gminnej ewidencji zabytków, pozwolenie na budowę lub rozbiórkę obiektu budowlanego wydaje właściwy organ w uzgodnieniu z wojewódzkim konserwatorem zabytków.
4. Wojewódzki konserwator zabytków jest obowiązany zająć stanowisko w sprawie wniosku o pozwolenie na budowę lub rozbiórkę obiektów budowlanych, o których mowa w ust. 3, w terminie 30 dni od dnia jego doręczenia. Niezajęcie stanowiska w tym terminie uznaje się, jako brak zastrzeżeń do przedstawionych we wniosku rozwiązań projektowych.



Art. 67.

1. Jeżeli nieużytkowany lub niewykończony obiekt budowlany nie nadaje się do remontu, odbudowy lub wykończenia, właściwy organ wydaje decyzję nakazującą właścicielowi lub zarządcy rozbiórkę tego obiektu i uporządkowanie terenu oraz określającą terminy przystąpienia do tych robót i ich zakończenia.
2. Przepisu ust. 1 nie stosuje się do obiektów budowlanych wpisanych do rejestru zabytków.
3. W stosunku do obiektów budowlanych niewpisanych do rejestru zabytków, a objętych ochroną konserwatorską na podstawie miejscowego planu zagospodarowania przestrzennego, decyzję, o której mowa w ust. 1, właściwy organ wydaje po uzgodnieniu z wojewódzkim konserwatorem zabytków.
4. Wojewódzki konserwator zabytków jest obowiązany zająć stanowisko w terminie 30 dni. Niezajęcie stanowiska w tym terminie uznaje się za uzgodnienie.

Art. 71.

(...)

5. Właściwy organ wnosi sprzeciw, jeżeli zamierzona zmiana sposobu użytkowania obiektu budowlanego lub jego części:
 - 1) wymaga wykonania robót budowlanych, objętych obowiązkiem uzyskania pozwolenia na budowę;
 - 2) narusza ustalenia obowiązującego miejscowego planu zagospodarowania przestrzennego albo decyzji o warunkach budowy i zagospodarowania terenu, w przypadku braku obowiązującego miejscowego planu zagospodarowania przestrzennego;
 - 3) może spowodować niedopuszczalne:
 - a) zagrożenia bezpieczeństwa ludzi lub mienia,
 - b) pogorszenie stanu środowiska lub stanu zachowania zabytków, (...)



Rudnik nad Sanem – Budynek Państwowej Szkoły Rzemiosł,
fotografia z 1933 r. w zbiorach NAC Warszawa



Ustawa o ochronie przyrody z dnia 16 kwietnia 2004 roku (Dz. U. z 2015 r. poz. 1651 z późn. zm.) zawiera następujące zapisy odnoszące się do ochrony zabytków i opieki nad zabytkami:

Art. 16.

1. *Park krajobrazowy obejmuje obszar chroniony ze względu na wartości przyrodnicze, historyczne i kulturowe oraz walory krajobrazowe w celu zachowania, popularyzacji tych wartości w warunkach zrównoważonego rozwoju.*
2. *Na obszarach graniczących z parkiem krajobrazowym może być wyznaczona otulina.*
3. *Utworzenie parku krajobrazowego lub powiększenie jego obszaru następuje w drodze uchwały sejmiku województwa, która określa jego nazwę, obszar, przebieg granicy i otulinę, jeżeli została wyznaczona, szczególne cele ochrony oraz zakazy właściwe dla danego parku krajobrazowego lub jego części, wybrane spośród zakazów, o których mowa w art. 17 ust. 1, wynikające z potrzeb jego ochrony. Likwidacja lub zmniejszenie obszaru parku krajobrazowego następuje w drodze uchwały sejmiku województwa, po uzgodnieniu z właściwymi miejscowo radami gmin, z powodu bezpowrotnej utraty wartości przyrodniczych, historycznych i kulturowych oraz walorów krajobrazowych na obszarach projektowanych do wyłączenia spod ochrony.*

Art. 43.

Zespołami przyrodniczo-krajobrazowymi są fragmenty krajobrazu naturalnego i kulturowego zasługujące na ochronę ze względu na ich walory widokowe lub estetyczne.

Art. 83.

1. *Usunięcie drzew lub krzewów z terenu nieruchomości może nastąpić, z zastrzeżeniem ust. 2 i 2a, po uzyskaniu zezwolenia wydanego przez wójta, burmistrza albo prezydenta miasta na wniosek:*
 - 1) *posiadacza nieruchomości – za zgodą właściciela tej nieruchomości;*
 - 2) *właściciela urządzeń, o których mowa w art. 49 § 1 Kodeksu cywilnego – jeżeli drzewa lub krzewy zagrażają funkcjonowaniu tych urządzeń.*
- 1a *Zgoda właściciela nieruchomości, o której mowa w ust. 1 pkt 1, nie jest wymagana w przypadku wniosku złożonego przez użytkownika wieczystego nieruchomości.*
2. *Zezwolenie na usunięcie drzew lub krzewów z terenu nieruchomości wpisanej do rejestru zabytków wydaje wojewódzki konserwator zabytków.*



2a Zezwolenie na usunięcie drzew w obrębie pasa drogowego drogi publicznej, z wyłączeniem obcych gatunków topoli, wydaje się po uzgodnieniu z regionalnym dyrektorem ochrony środowiska (...).

6. Przepisów ust. 1 i 2 nie stosuje się do drzew lub krzewów:

1) w lasach;

2) owocowych, z wyłączeniem rosnących na terenie nieruchomości wpisanej do rejestru zabytków oraz w granicach parku narodowego lub rezerwatu przyrody – na obszarach nieobjętych ochroną krajobrazową; (...).

Ustawa o gospodarce nieruchomościami z dnia 21 sierpnia 1997 roku (Dz. U. z 2015 r., poz. 1774 z późn. zm.) zawiera następujące zapisy dotyczące ochrony dziedzictwa kulturowego:

Art. 13.

4. Sprzedaż, zamiana, darowizna lub oddanie w użytkowanie wieczyste nieruchomości wpisanych do rejestru zabytków, stanowiących własność Skarbu Państwa lub jednostki samorządu terytorialnego, a także wnoszenie tych nieruchomości, jako wkładów niepieniężnych (aportów) do spółek, wymaga pozwolenia wojewódzkiego konserwatora zabytków.

Art. 29.

5. Jeżeli przedmiotem umowy o oddanie nieruchomości gruntowej w użytkowanie wieczyste jest nieruchomość wpisana do rejestru zabytków, przy określaniu sposobu korzystania z tej nieruchomości można nałożyć, w razie potrzeby, na nabywcę obowiązek odbudowy lub remontu położonych na niej zabytkowych obiektów budowlanych, w terminie określonym w umowie.

Art. 67.

1. Cenę nieruchomości ustala się na podstawie jej wartości.

Art. 68.

1) Ustaloną, zgodnie z art. 67, cenę nieruchomości lub jej części wpisanej do rejestru zabytków obniża się o 50%. Właściwy organ może, za zgodą odpowiednio wojewody albo rady lub sejmiku, podwyższyć lub obniżyć tę bonifikatę.

3a Zgoda, o której mowa w ust. 2c i 3, może dotyczyć więcej niż jednej nieruchomości.



W ustawie o organizowaniu i prowadzeniu działalności kulturalnej z dnia 25 października 1991 roku (Dz. U. z 2012 r., poz. 406 z późn. zm.) czytamy:

Art. 1.

1. *Działalność kulturalna w rozumieniu niniejszej ustawy polega na tworzeniu, upowszechnianiu i ochronie kultury.*
2. *Państwo sprawuje mecenat nad działalnością kulturalną polegający na wspieraniu i promocji twórczości, edukacji i oświaty kulturalnej, działań i inicjatyw kulturalnych oraz opieki nad zabytkami.*
3. *Minister właściwy do spraw kultury i ochrony dziedzictwa narodowego może wspierać finansowo, w ramach mecenatu państwa, realizację planowanych na dany rok zadań związanych z polityką kulturalną państwa, prowadzonych przez instytucje kultury i inne podmioty nienależące do sektora finansów publicznych.*
4. *Mecenat, o którym mowa w ust. 2 i 3, sprawują także organy jednostek samorządu terytorialnego w zakresie ich właściwości.*

Art. 2.

Formami organizacyjnymi działalności kulturalnej są w szczególności: teatry, opery, operetki, filharmonie, orkiestry, instytucje filmowe, kina, muzea, biblioteki, domy kultury, ogniska artystyczne, galerie sztuki oraz ośrodki badań i dokumentacji w różnych dziedzinach kultury.

Ustawa o działalności pożytku publicznego i wolontariacie z dnia 24 kwietnia 2003 roku (Dz. U. z 2014 r., poz. 1118 z późn. zm.) zawiera następujące zapisy dotyczące ochrony dziedzictwa kulturowego:

Art. 4.

1. *Sfera zadań publicznych, o której mowa w art. 3 ust. 1, obejmuje zadania w zakresie:
(...)*
- 4) *podtrzymywania i upowszechniania tradycji narodowej, pielęgnowania polskości oraz rozwoju świadomości narodowej, obywatelskiej i kulturowej;*
- 5) *działalności na rzecz mniejszości narodowych i etnicznych oraz języka regionalnego;
(...)*



16) kultury, sztuki, ochrony dóbr kultury i dziedzictwa narodowego;

(...)

19) turystyki i krajoznawstwa;



Rudnik nad Sanem – Fragment Rynku , pocztówka po 1907 r.
fot. Ryszard Poisel, w zbiorach Fotopolska .eu

Ustawa o muzeach z dnia 21 listopada 1996 roku (Dz. U. z 2012 r. poz. 987 z późn. zm.) zawiera następujące zapisy dotyczące ochrony dziedzictwa kulturowego:

Art. 1.

Muzeum jest jednostką organizacyjną nienastawioną na osiągnięcie zysku, której celem jest gromadzenie i trwała ochrona dóbr naturalnego i kulturalnego dziedzictwa ludzkości o charakterze materialnym i niematerialnym, informowanie o wartościach i treściach gromadzonych zbiorów, upowszechnianie podstawowych wartości historii, nauki i kultury polskiej oraz światowej, kształtowanie wrażliwości poznawczej i estetycznej oraz umożliwianie korzystania ze zgromadzonych zbiorów.

Art. 2.

Muzeum realizuje cele określone w art. 1, w szczególności przez:

- 1) gromadzenie zabytków w statutowo określonym zakresie;*
- 2) katalogowanie i naukowe opracowywanie zgromadzonych zbiorów;*
- 3) przechowywanie gromadzonych zabytków, w warunkach zapewniających im właściwy stan zachowania i bezpieczeństwo, oraz magazynowanie ich w sposób dostępny do celów naukowych;*



- 4) zabezpieczanie i konserwację zbiorów oraz, w miarę możliwości, zabezpieczanie zabytków archeologicznych nieruchomych oraz innych nieruchomych obiektów kultury materialnej i przyrody;
- 5) urządzanie wystaw stałych i czasowych;
- 6) organizowanie badań i ekspedycji naukowych, w tym archeologicznych;
- 7) prowadzenie działalności edukacyjnej;
- 7a) popieranie i prowadzenie działalności artystycznej i upowszechniającej kulturę;
- 8) udostępnianie zbiorów do celów edukacyjnych i naukowych;
- 9) zapewnianie właściwych warunków zwiedzania oraz korzystania ze zbiorów i zgromadzonych informacji;
- 10) prowadzenie działalności wydawniczej.

Ustawa o bibliotekach z dnia 27 czerwca 1997 roku (Dz. U. z 2012 r. poz. 642 z późn. zm.) zawiera następujące zapisy dotyczące ochrony dziedzictwa kulturowego:

Art. 3.

1. *Biblioteki i ich zbiory stanowią dobro narodowe oraz służą zachowaniu dziedzictwa narodowego. Biblioteki organizują i zapewniają dostęp do zasobów dorobku nauki i kultury polskiej oraz światowej.*

Art. 5.

Materiałami bibliotecznymi są w szczególności dokumenty zawierające utrwalony wyraz myśli ludzkiej, przeznaczone do rozpowszechniania, niezależnie od nośnika fizycznego i sposobu zapisu treści, a zwłaszcza: dokumenty graficzne (piśmiennicze, kartograficzne, ikonograficzne i muzyczne), dźwiękowe, wizualne, audiowizualne i elektroniczne.

Ustawa o narodowym zasobie archiwalnym i archiwach z dnia 14 lipca 1983 roku (Dz. U. z 2015 r., poz. 1446 z późn. zm.) zawiera następujące zapisy dotyczące ochrony dziedzictwa kulturowego:

Art. 1.

Materiałami archiwalnymi wchodzącymi do narodowego zasobu archiwalnego, zwanymi



dalej „materiałami archiwalnymi”, są wszelkiego rodzaju akta i dokumenty, korespondencja, dokumentacja finansowa, techniczna i statystyczna, mapy i plany, fotografie, filmy i mikro-filmy, nagrania dźwiękowe i wideofonowe, dokumenty elektroniczne w rozumieniu przepisów ustawy z dnia 17 lutego 2005 r. o informatyzacji działalności podmiotów realizujących zadania publiczne (Dz. U. Nr 64, poz. 565, z późn. zm.) oraz inna dokumentacja, bez względu na sposób jej wytworzenia, mająca znaczenie, jako źródło informacji o wartości historycznej o działalności Państwa Polskiego, jego poszczególnych organów i innych państwowych jednostek organizacyjnych oraz o jego stosunkach z innymi państwami, o rozwoju życia społecznego i gospodarczego, o działalności organizacji o charakterze politycznym, społecznym i gospodarczym, zawodowym i wyznaniowym, o organizacji i rozwoju nauki, kultury i sztuki, a także o działalności jednostek samorządu terytorialnego i innych samorządowych jednostek organizacyjnych – powstała w przeszłości i powstająca współcześnie.

1.3. Zabytki i ich ochrona w dokumentach programowych gminy.

Studium uwarunkowań i kierunków zagospodarowania przestrzennego gminy Rudnik nad Sanem zostało uchwalone przez Radę Miejską w Rudniku nad Sanem dnia 12 grudnia 2002 roku uchwałą Nr III/ 22 / 2002. Określa ono politykę przestrzenną gminy i stanowi dokument w oparciu, o który koordynowane są działania związane z zagospodarowaniem terenów na obszarze gminy.

W rozdziale II Studium *Uwarunkowania realizacji celów* określono wewnętrzne uwarunkowania wspomagające lub utrudniające osiągnięcie założonych celów rozwoju gminy. Pośród uwarunkowań wewnętrznych wymieniono m. in. uwarunkowania:

- wynikające z funkcjonowania środowiska przyrodniczego i kulturowego, a wśród nich m. in.
 - * występowanie w obrębie gminy i jej otoczeniu terenów o walorach rekreacyjnych, które mogą być podstawą zwiększenia znaczenia turystyki pobytowej,
 - * obiekty, zespoły w tym historyczne układy przestrzenne, wpisane do rejestru



zabytków, stwarzające podstawę do rozwoju turystyki,

- * tereny proponowane do rehabilitacji.
- wynikające z występowania obiektów i terenów chronionych na podstawie przepisów szczególnych:
 - * tereny i obiekty wpisane do rejestru zabytków – zgodnie z ustawą o ochronie dóbr kultury.

W rozdziale III *Główne kierunki rozwoju przestrzennego* stwierdzono, iż realizacja celów rozwoju Gminy i Miasta wiąże się w znacznym stopniu ze zmianami ilościowymi i jakościowymi struktury przestrzennej oraz w jej funkcjonowaniu, jako miejsca zamieszkania, wytwórczości oraz usług, przede wszystkim związanych z aktywizacją turystyki i wypoczynku.

Wśród głównych kierunków zmian wskazano m.in.:

- **intensyfikacja rozwoju turystyki i rekreacji przez:**
 - wykorzystywanie istniejących zasobów kulturowych i walorów przyrodniczych jako pierwszoplanowych atrakcji miasta i gminy,
 - stworzenie sieci dróg i szlaków turystycznych, w szczególności rowerowych oraz przestrzeni rzecznych powiązanych z tymi szlakami,
- **rewaloryzacja zabytkowych fragmentów miasta w szczególności zespołu parkowo – pałacowego, w harmonii z wprowadzonymi tam funkcjami komercyjnymi, głównie turystyki i sportu.**
- **uporządkowanie zespołu staromiejskiego, zwłaszcza przestrzeni rynku, a także przylegających doń doliny rzeki Rudna, jako najbardziej prestiżowe fragmenty miasta,**
- **wykorzystywanie tradycji wikliniarskiej gminy, jako niepowtarzalnej atrakcji turystycznej, także, jako podstawowego elementu programu agroturystyki na terenie gminy.**

Autorzy Studium w rozdziale IV *Polityka przestrzenna gminy* wśród głównych kierunków działań, w celu realizacji przyjętych celów rozwoju i kierunków rozwoju przestrzennego wymieniają m. in.:

- rozwój turystyki i aktywizację gospodarczą,
- rozwój dziedzictwa kulturowego i kształtowanie krajobrazu gminy,



- kształtowanie i ochrona środowiska przyrodniczego,
- kształtowanie zabudowy i funkcjonowanie miasta.

W punkcie 1 *Polityki przestrzennej gminy* zatytułowanym *Rozwój turystyki i aktywizacja gospodarcza* pośród kierunków działań wymieniono m. in.:

- kształtowanie wizerunku centrum gminy, jako ośrodka usług turystycznych,
- tworzenie atrakcyjnych przestrzeni publicznych,
- wyeksponowanie najcenniejszych obiektów zabytkowych,
- rozbudowa bazy noclegowej w oparciu o modernizowaną zabudowę śródmieścia, a także zespół parkowo-pałacowy, poddany uprzedniej adaptacji i ewentualnej rozbudowie.

W punkcie 2 *Polityki przestrzennej gminy* zatytułowanym *Ochrona dziedzictwa kulturowego i kształtowanie krajobrazu gminy i miasta* określono cele polityki w zakresie ochrony dziedzictwa kulturowego i kształtowania krajobrazu. Są nimi:

- zachowanie istniejącej struktury zabytkowej oraz najpełniejszej rewaloryzacji historycznego założenia gminy i miasta,
- zachowanie terenów zabezpieczających właściwe eksponowanie zespołów i obiektów zabytkowych,
- zachowanie terenów krajobrazu kulturowego utworzonego integralnie z istniejącym krajobrazem naturalnym, powiązanych z układami zabytkowymi i ruralistycznymi,
- zachowanie naturalnej rzeźby terenu z ukształtowanymi jarami, wąwozami, w których często płyną cieki wodne oraz naturalnych zadrzewień wąwozów i wzdłuż cieków wodnych,
- zachowanie i ochrona terenów występowania reliktywów archeologicznych.

Realizacja tej polityki według autorów Studium ma polegać na:

- utrzymaniu historycznej struktury przestrzennej centrum miasta przez zachowanie zabytkowego układu staromiejskiego miasta Rudnika oraz zespołu zabudowy miejskiej,
- rewaloryzacji zespołu pałacowo - parkowego w Rudniku,
- remoncie i zachowaniu w obecnej formie zespołów kościelnych (zespół kościelny w Rudniku i Kopkach),



- zachowaniu istniejących elementów o wartościach kulturowych,
- dostosowaniu nowej zabudowy do historycznej kompozycji,
- utrzymaniu w dotychczasowej formie, z możliwością prowadzenia prac modernizacyjnych, wszystkich obiektów objętych ochroną konserwatorską,
- zachowaniu historycznego rozplanowania terenów odnośnie przebiegu ulic, placów i terenów zielonych,
- zachowaniu obszarów ekspozycji widokowych niezabudowanych,
- ochronie krajobrazu kulturowego utworzonego integralnie z istniejącym krajobrazem naturalnym,
- stwarzaniu zachęt dla zainteresowanych zagospodarowaniem i odnową obiektów zabytkowych,
- stworzeniu preferencji finansowych i organizacyjnych dla rewaloryzacji szczególnie cennych obiektów, położonych w obrębie szeroko rozumianej przestrzeni publicznej,
- prowadzeniu gospodarki przestrzennej ze szczególnym uwzględnieniem ochrony wartościowych zasobów dziedzictwa kulturowego i krajobrazu przed utratą oraz niepożądanymi przekształceniami na wyodrębnionych strefach:

1/ **strefa „A” pełnej ochrony konserwatorskiej:** obejmuje obszar szczególnie wartościowy pod względem historycznym, o dobrze zachowanej, jednorodnej strukturze układu przestrzennego i związanego z nim integralnie terenu i krajobrazu wraz z obiektami zabytkowymi. Obejmuje zabytkowy układ staromiejski miasta Rudnika nad Sanem oraz zespół zabudowy miejskiej (wpisany do rejestru zabytków decyzją 309/A z dnia 11.06.1987 r.), zabudowę pierzei rynkowych, ulice przyrynkowe, zespół kościelny w skład, którego wchodzi: kościół parafialny, plebania, dawny przytułek dla ubogich oraz zabudowania gospodarcze, zespół pałacowo - parkowy w Rudniku nad Sanem oraz zespół kościelny w Kopkach, w skład którego wchodzi: kościół parafialny z 1922 r., dzwonnica, plebania, wikarówka i stodoła. (...)





Rudnik nad Sanem – Rynek, fot. z ok. 1910 r.

2/ **strefa „B” ochrony zachowanych elementów zabytkowych**, obejmuje tereny, na których położone są zabytkowe zespoły zabudowy o zróżnicowanej wartości kulturowej. Strefa obejmuje następujące układy przestrzenne miasta:

- układ przestrzenny położony po zachodniej stronie Rudnika nad Sanem (ulice: Grunwaldzka, Piłsudskiego, Kordeckiego, Leśna, Chopina, Jana Pawła II, Wyszyńskiego),
- układ przestrzenny zachodniej części Rudnika nad Sanem (ulice: Szkolna, Słowackiego, Kościuszki, Kilińskiego),
- układ przestrzenny południowej części miasta przy drogach wylotowych w kierunku Niska, Stróży, Kończyc, Dolin i Rzeszowa (ulice: Stróżańska, Kończycka, Kościuszki, Rzeszowska),
- część zespołu pałacowo – parkowego w Rudniku nad Sanem,
- dawny zespół Nadleśnictwa w Rudniku oraz cmentarz parafialny (...)

3/ **strefa „E” ekspozycji widokowej zabytkowych zespołów zabudowy**, obejmuje tereny stanowiące zabezpieczenie właściwego eksponowania zespołów i obiektów zabytkowych / teren przyległy bezpośrednio do zespołu staromiejskiego, od strony płn. przy rozlewisku rzeki Rudna. Obszar niezabudowany przylegający od płn. do zespołu kościelnego w Rudniku nad Sanem/.

4/ **strefa „K” ochrony krajobrazu kulturowego**, obejmuje obszary bezpośrednio związane z układem historycznym, znajdujące się w jego otoczeniu. Obejmuje obszar od północy i zachodu przylegający do zespołu staromiejskiego, teren dawnego parku



krajobrazowego przy zespole pałacowym w Rudniku nad Sanem tereny zabudowane wsi Stróża, tereny zabudowane i częściowo nadrzeczne wsi Kopki wraz z przysiółkami: Wygoda i Górki.

5/ układy ruralistyczne wraz z zabudową, kapliczkami, figurami, pomnikami, obejmujące historyczne układy planistyczne wsi (...).



Rudnik nad Sanem – Rynek, fot. z ok. 1910 r.

Według autorów *Studium* kształtowanie nowej pożądanej struktury gminy polega m. in. na:

- porządkowaniu, uzupełnianiu i modernizacji istniejącej zabudowy w śródmieściu Rudnika nad Sanem,
- ochronie zespołów zabytkowych.

W rozdziale V *Kierunki rozwoju przestrzennego* w punkcie 3 *Zagospodarowanie i ochrona dziedzictwa kulturowego* wskazano szczegółowo kierunki działań w poszczególnych strefach ochrony konserwatorskiej oraz na układach ruralistycznych.

W rozdziale VI *Studium* zatytułowanym *Instrumenty realizacji polityki przestrzennej* w punkcie 1 określono obszary strategiczne, a wśród nich m. in.:

- Zespół pałacowo – parkowy w Rudniku nad Sanem wraz z otoczeniem,
- Obszar rewitalizacji Centrum Rudnika nad Sanem.

Dla każdego z obszarów określono niezbędne do wykonania działania. Natomiast w punkcie 2 tegoż rozdziału wskazano na potrzebę przystąpienia do sporządzenia miejscowych planów zagospodarowania przestrzennego



Między innymi:

- ze względu na istniejące ustalenia szczegółowych zasad zagospodarowania i zabudowy związanych z potrzebą:
 - rewitalizacji centrum Rudnika nad Sanem, a w szczególności kształtowania reprezentacyjnych przestrzeni publicznych,
 - ochrony i ekspozycji zespołu staromiejskiego Rudnika, zespołu parkowo - pałacowego w Rudniku nad Sanem oraz zespołu parafialnego w Kopkach, zgodnie z polityką ochrony dziedzictwa kulturowego i kształtowania krajobrazu gminy.

Strategia rozwoju Gminy i Miasta Rudnik nad Sanem wyznacza 5 obszarów strategicznych, czyli głównych kierunków działania w rozwoju gminy i miasta. Ochrona zabytków uwzględniona została w obszarze 4. *Kultura i oświata*. W obszarze tym wskazane zostały trzy podstawowe cele:

1. Dostosowanie kierunków dokształcania do potrzeb rynku.
2. Integracja gminy.
3. Ochrona i kultywowanie dorobku dziedzictwa regionu.

Z każdym celem wiążą się konkretne krótko, średnio i długookresowe działania. W kontekście Programu Opieki nad Zabytkami warte odnotowania są następujące zadania wskazane w *Strategii*:

- Działania krótkookresowe 2000 – 2002

- a/ rozwijanie kółek zainteresowań w szkołach,
- b/ wyznaczenie miejsca do stałej ekspozycji zbiorów muzealnych i artystycznych.

- Działania średniookresowe 2000 – 2006

- a/ wspieranie i promowanie lokalnej twórczości,
- b/ współpraca z innymi gminami w regionie.

- Działania długookresowe 2000 – 2010

- a/ podnoszenie poziomu edukacji mieszkańców gminy,
- b/ organizowanie dużych imprez promocyjnych,
- c/ wspieranie budowania tożsamości kulturowej ziemi rudnickiej,
- d/ inspirowanie rozwoju rękodzieła artystycznego i amatorskiego ruchu folklorystycznego,
- e/ wspieranie renowacji obiektów zabytkowych.



1.4. Zabytki i ich ochrona w krajowych i wojewódzkich dokumentach o charakterze pomocniczym.

Dokumentem pomocniczym o fundamentalnym znaczeniu kwestii ochrony zabytków w Polsce są **Tezy do Krajowego Programu Ochrony Zabytków i Opieki nad Zabytkami**, opracowane przez zespół Rady Ochrony Zabytków przy Ministrze Kultury. W dokumencie tym czytamy: *Ochrona i konserwacja zabytków jest istotnym elementem polityki kulturalnej Państwa, są one, bowiem nie tylko śladem przeszłości, ale także cennym składnikiem kultury współczesnej, przyczyniającym się do kształtowania przyjaznego człowiekowi środowiska jego życia.(...). Ich zachowanie, ochrona i konserwacja jest działaniem ważnym w interesie publicznym ze względu na znaczenie zabytków w procesie edukacji, humanizacji społeczeństwa, jego kulturowej identyfikacji wreszcie także sfery ekonomii i gospodarki. Zadaniem głównym polityki państwa w dziedzinie ochrony zabytków jest stworzenie w najbliższych latach mechanizmów porządkujących tę sferę, dostosowujących ją do warunków gospodarki rynkowej zarówno poprzez niezbędne uzupełnienia i korekty legislacyjne, jak i poprzez zmiany organizacyjne, obejmujące konieczne rozszerzenie działań istniejących instytucji, aż po zmiany w strategii i organizacji ochrony. Te niezbędne, wprowadzone na drodze ewolucyjnej zmiany, powinny z jednej strony nie dopuścić do utracenia dotychczasowego bezcennego dorobku Polski w dziedzinie ochrony, z drugiej umożliwić funkcjonowanie i rozwój tej dziedziny w Zjednoczonej Europie. Bardzo istotne jest przypomnienie podstawowych zasad konserwatorskich:*

1. *zasada Primum non nocere,*
2. *zasada maksymalnego poszanowania oryginalnej substancji zabytku i wszystkich jego wartości (materialnych i niematerialnych),*
3. *zasada minimalnej niezbędnej ingerencji,*
4. *zasada zgodna, z którą usuwać należy to (i tylko to), co na oryginał działa niszcząco,*
5. *zasada czytelności i odróżnialności ingerencji,*
6. *zasada odwracalności metod i materiałów,*
7. *zasada wykonywania wszelkich prac zgodnie z najlepszą wiedzą i na najwyższym poziomie.*



Zasady te dotyczą zarówno konserwatorów, pracowników urzędów, architektów, urbanistów, badaczy, właścicieli i użytkowników, w tym duchownych – codziennych konserwatorów zabytkowych świątyń.

Do opracowania Krajowego Programu Ochrony Zabytków i Opieki nad Zabytkami przyjęto następujące tezy:

1. Uwarunkowania ochrony i opieki nad zabytkami: stan zabytków nieruchomych, stan zabytków ruchomych, stan zabytków archeologicznych, stan zabytków techniki, pomniki historii i obiekty wpisane na Listę Światowego Dziedzictwa Kulturalnego UNESCO, stan służb konserwatorskich, stan opieki nad zabytkami, stan uregulowań prawnych.
2. Działania o charakterze systemowym: powiązanie ochrony zabytków z polityką ekologiczną, ochrony przyrody, architektoniczną i przestrzenną, celną i polityką bezpieczeństwa państwa; wypracowanie strategii ochrony dziedzictwa i wprowadzenie jej do polityk sektorowych.
3. System finansowania: stworzenie sprawnego systemu ochrony i opieki konserwatorskiej.
4. Dokumentowanie, monitorowanie i standaryzacja metod działania - ujednolicenie metod działań profilaktycznych, konserwatorskich,
5. Restauratorskich i ochronnych.
6. Kształcenie i edukacja: kształcenie profilaktyczne, podyplomowe i system uznawalności wykształcenia, edukacja społeczeństwa, edukacja właścicieli i użytkowników.

Współpraca międzynarodowa: współpraca z instytucjami i organizacjami, współpraca na obszarze Europy Środkowej.

Strategia rozwoju województwa podkarpackiego na lata 2007–2020 w części **I DIAGNOZA PROSPEKTYWNA** w punkcie 2 *Diagnoza sektorowo-przestrzenna kształtowania się procesu rozwoju regionu w podpunkcie 2.5.5 Kultura* stwierdzono, że *szczególnych nakładów wymaga ochrona zabytków kultury materialnej i dziedzictwa kultury, w tym prace konserwatorsko renowacyjne.*





Rudnik nad Sanem, pocztówka z ok. 1910 r.

W części II **CELE STRATEGICZNE, PRIORYTETY, KIERUNKI DZIAŁAŃ I PRZEDSIĘWZIĘCIA** w punkcie 3 *Gospodarka regionu* priorytet 4 *Turystyka*, jako czynnik rozwoju społeczno-gospodarczego województwa w Kierunku działania 1: *Podniesienie konkurencyjności produktu turystycznego* stwierdzono, iż niezbędna jest modernizacja szlaków turystycznych, dalsza rewaloryzacja zabytkowych, a często unikatowych obiektów sakralnych i świeckich (w tym obiektów architektury pałacowo-zamkowej oraz budownictwa drewnianego) oraz starówek miejskich.(...)

W Kierunku 3: *Współpraca i współdziałanie podmiotów i instytucji związanych z turystyką*, w tym rozwijanie partnerstwa publiczno – prywatnego oraz służącego pozyskiwaniu środków z funduszy europejskich i innych zewnętrznych źródeł wspierających bezpośrednio lub pośrednio rozwój turystyki. Ww. priorytecie stwierdzono: *Realizacja ... przedsięwzięć służących rozwojowi turystyki wymaga współdziałania wielu podmiotów, których działalność może wpływać na ruch turystyczny. Są nimi samorzady lokalne, powiatowe i samorząd województwa, terenowa administracja rządowa, Wojewódzki Konserwator Zabytków i podległe mu jednostki państwowej służby ochrony zabytków, administratorzy wybranych obiektów zabytkowych i inne podmioty.(...)* Należy przyjąć ustalenie, że wojewódzkie programy obejmujące rozwój transportu, (...) rewaloryzację



zabytków i ochronę dziedzictwa kulturowego oraz przyrodniczego, rozwój terenów wiejskich i inne związane z podróżami i usługami świadczonymi odwiedzającym, będą opiniowane przez specjalistów z zakresu turystyki.

W punkcie 5 Obszary wiejskie i rolnictwo w priorytecie 2: *Odnowa wsi i modernizacja przestrzeni wiejskiej* w Kierunku działania 2: *Zaspokajanie potrzeb społecznych i kulturalnych oraz zachowanie dziedzictwa kulturowego* czytamy: *Zaspokajanie potrzeb społecznych i kulturalnych mieszkańców wsi powinno być odpowiedzią na ich zaangażowanie w rozwój miejscowości. W ramach tego kierunku wspierane będą przedsięwzięcia służące właściwemu gospodarowaniu naturalnym dziedzictwem wsi. Powinny one być ukierunkowane na zachowanie walorów krajobrazu geograficznego i kulturowego, przejawiające się wykorzystaniem walorów przyrodniczych i krajobrazowych na potrzeby plenerów artystycznych, prowadzenie konkursów na innowacyjne formy zagospodarowania określonych terenów, tworzenia punktów kultywowania tradycji wiejskich w postaci skansenów, izb tradycji itp. Wspierane przedsięwzięcia powinny skupiać się również na upowszechnianiu regionalnego dziedzictwa kulturowego wsi poprzez kultywowanie tradycyjnych wartości, muzyki charakterystycznej dla danego regionu, tradycyjnych strojów, zawodów i potraw, eksponowania charakterystycznej architektury, miejsc historycznych i kulturowych. Niezmiernie ważnym zagadnieniem jest wspomaganie przedsięwzięć z zakresu projektów architektonicznych nawiązujących do charakteru budownictwa regionalnego.*

W punkcie 7 *Kapitał społeczny* w priorytecie 3: *Rozwój kultury* w kierunku działania 2: *Kształtowanie kulturowej tożsamości regionalnej* stwierdzono, że *wzmacnianiu regionalnych więzi kulturowo - społecznych mieszkańców województwa podkarpackiego będą służyć:*

- *wspieranie pielęgnowania polskości oraz rozwój i kształtowanie świadomości narodowej, obywatelskiej i kulturowej,*
- *wspieranie udostępniania dorobku kultury w taki sposób, by stawał się podstawą kształcenia wrażliwości emocjonalnej człowieka, ułatwiał wartościowanie, trafne wybory estetyczne i etyczne, pobudzał i rozwijał aktywność i świadome uczestnictwo kulturalne.*
- *propagowanie wiedzy o regionie i „małych ojczyznach” – zwłaszcza wśród młodzieży szkolnej (organizacja wycieczek turystyczno – krajoznawczych, wyznaczanie „szlaków kulturowo - historycznych),*



- promocja korzyści ze współpracy kulturalnej społeczności i władz w ramach regionu,
- ochrona dóbr kultury materialnej (w szczególności zabytków nieruchomych, tak architektury miejskiej i wiejskiej oraz zabytków ruchomych – wytworów sztuki czy rzemiosła),
- zachowanie innych wartości środowiska kulturowego i przyrodniczego przy uwzględnieniu potrzeb przyszłych pokoleń,
- wspieranie twórczości artystycznej o znaczeniu ogólnonarodowym, regionalnym i lokalnym, której źródła tkwią w dziedzictwie regionu,
- ochrona krajobrazu kulturowego wsi podkarpackiej i małych miast.

Silniej wspierane będzie i chronione dziedzictwo kultury zarówno tej o znaczeniu ogólnonarodowym, jak i regionalnym i lokalnym. Sprzyjać to powinno wytworzeniu się i wzmocnieniu poczucia tożsamości regionalnej.

W punkcie 8 Współpraca międzynarodowa w priorytecie 2: Współpraca na rzecz rozwoju turystyki, ochrony i wykorzystania dziedzictwa kulturowego w kierunku działania 2: Podejmowanie działań w zakresie ochrony i wykorzystania dziedzictwa kulturowego stwierdzono, że: Nieodzwone jest podejmowanie działań na rzecz ochrony dziedzictwa kulturowego poprzez:

- inicjowanie i wspieranie wspólnych projektów badawczych, edukacyjnych i edytorskich prezentujących i upowszechniających dziedzictwo kulturowe, (programy edukacyjne, trasy turystyczne, imprezy folklorystyczne, festyny archeologiczne itp.)
- zagospodarowanie, popularyzację i promocję obiektów zabytkowych oraz ich wykorzystanie, jako miejsc szczególnie atrakcyjnych turystycznie,
- realizację programu ochrony unikatowej drewnianej architektury sakralnej: rzymskokatolickiej, grekokatolickiej, i prawosławnej, jako obiektów będących dla regionu i pogranicza polsko – słowacko - ukraińskiego wyznacznikiem tożsamości kulturowej, specyficznym przykładem wielowiekowej linii rozwojowej tradycyjnych świątyń drewnianych, obiektów dokumentujących lokalną tożsamość religijno – kulturową,
- przygotowanie programu ochrony zabytkowych cmentarzy, ze szczególnym uwzględnieniem cmentarzy wojskowych z okresu I wojny światowej oraz kirkutów, jako ważnych elementów dziedzictwa kulturowego,
- ochrona zabytkowego krajobrazu, głównie parków rezydencjonalnych w Polsce i na Ukrainie,
- ochrona zabytków ruchomych (wspieranie rozwoju pracowni konserwatorskich w muzeach,



unowocześnienie metod gromadzenia, inwentaryzowania i opracowywania zbiorów, wspierania inwestycji remontowych w celu poprawy bezpieczeństwa zbiorów muzealnych),
- *wspieranie folkloru oraz zanikających zawodów,*
- *publikowanie materiałów dokumentujących i popularyzujących dziedzictwo i krajobraz kulturowy.*

W Strategii wyznaczono 8 celów strategicznych. Cel 6: *Wspieranie rozwoju gospodarczego regionu, wykorzystanie potencjału turystycznego i dziedzictwa kulturowego oraz ochrona wartości przyrodniczo – krajobrazowych w priorytecie 2* wymienia się: *Współpracę na rzecz rozwoju turystyki, ochrony i wykorzystania dziedzictwa kulturowego.* W jego ramach wyszczególnia się m. in. Kierunek 2: *Podjęmowanie działań w zakresie ochrony i wykorzystania dziedzictwa kulturowego z takimi działaniami jak:*

- *Działanie 1 Rozwój wymiany kulturalnej, realizacja wspólnych przedsięwzięć kulturalnych.*
- *Działanie 2 Podjęmowanie działań na rzecz ochrony dziedzictwa kulturowego.*

Plan Zagospodarowania Przestrzennego Województwa Podkarpackiego, a właściwie zawarta w nim koncepcja ochrony dziedzictwa kulturowego, były wstępnie opiniowane przez Wojewódzkiego Konserwatora Zabytków.

Autorzy planu podnoszą, iż województwo podkarpackie posiada liczne, zróżnicowane pod względem pochodzenia, form funkcjonalnych i architektonicznych zespoły i obiekty zabytkowe. Przyznając niekwestionowany prymat w kategorii zabytkowych układów urbanistycznych i ośrodków kulturotwórczych Rzeszowowi, Dębicy, Przemyślowi, Jarosławowi, Łańcutowi, Krosnu i Sanokowi. Wymienia również kilka układów małomiasteczkowych, których rewitalizacja i uaktywnienie stwarza rezerwy do rozwoju turystyki kulturowej i agroturystyki (są to: Głogów Małopolski, Kalwaria Paćławska, Pruchnik i Jaćmierz).

Kierunki polityki przestrzennej zawarte w tym Planie zostały powiązane z określonymi w strategii rozwoju województwa polami strategicznymi, priorytetami, celami i kierunkami działań. Wśród nich trzecie pole strategiczne to *Kultura, turystyka i ochrona środowiska.* W ramach tego pola za priorytet przyjęto *Rozwój kultury i ochronę walorów przyrodniczych i krajobrazowych regionu, jako warunek*



podniesienia konkurencyjności produktu turystycznego. Za jeden z trzech przyjętych w jego ramach celów strategicznych uznano *wzbogacenie istniejących i kreowanie nowych produktów turystycznych opartych na dziedzictwie kulturowym i unikatowych wartościach przyrodniczo-kulturowych*. Jednym ze sposobów realizacji tego celu winna być *rewaloryzacja dziedzictwa kulturowego, wartości krajobrazowych i przyrodniczych oraz rozwój działalności kulturowej, jako podstawy tworzenia produktu turystycznego*.

Ważne dla ochrony dziedzictwa kulturowego są przyjęte w *Planie* zasady, wśród których istotne znaczenie dla ochrony i opieki nad zabytkami mają przede wszystkim:

- *ochrona zasobów kultury materialnej i niematerialnej oraz utrzymanie ładu przestrzennego w obrębie dawnych układów urbanistycznych i obszarów proponowanych do ochrony krajobrazu kulturowego,*
- *przeznaczanie obszarów predysponowanych do ochrony przyrodniczej i krajobrazowej oraz obiektów stanowiących dziedzictwo kulturowe o różnym reżimie ochronnym, oparte o dokładne rozpoznanie zasobów, waloryzację terenu i określenie odporności środowiska na antropopresję,*
- *tworzenie spójnego systemu ekologicznego poprzez rozwój wielkoprzestrzennych obszarów ochrony środowiska naturalnego i kulturowego,*
- *promocja obszarów koncentracji walorów turystycznych, zespołów i obiektów zabytkowych w celu ich gospodarczego wykorzystania,*
- *zasada maksymalnej integracji działań na rzecz ochrony środowiska, w szczególności walorów krajobrazowych, przyrody, ochrony bioróżnorodności przyrody i krajobrazu kulturowego w sferze badawczej, społeczno-gospodarczej i ekonomicznej oraz w wojewódzkich programach sektorowych na obszarach transgranicznych i na obszarach stykowych z sąsiednimi województwami,*
- *ograniczanie negatywnych skutków działalności urządzeń infrastruktury technicznej, społecznej i gospodarczej oraz różnych form aktywności społecznej i gospodarczej na środowisko naturalne i kulturowe.*

W *Planie* zawarto też *Ustalenia w zakresie ochrony, kształtowania i racjonalnego wykorzystania krajobrazu kulturowego*, w których określono i wymieniono m. in.:



obszary szczególnej ochrony krajobrazu kulturowego, obszary rezerwatów kulturowych, obiekty zabytkowe i zespoły obiektów zabytkowych przewidziane do szczególnej ochrony i wykorzystania turystycznego (m. in. jako Pomniki Historii). Wskazano także na historyczne układy urbanistyczne przewidziane do szczególnej ochrony, obiekty i zespoły obiektów wymagające stałej ochrony konserwatorskiej, istniejące i projektowane szlaki kulturowe oraz określono zasady ochrony i zagospodarowania przestrzennego na obszarach szczególnej ochrony krajobrazu kulturowego, jak również zasady ochrony układów urbanistycznych objętych szczególną ochroną.

Wykonana metodą SWOT synteza uwarunkowań wśród mocnych i słabych stron województwa uwzględnia także problemy dotyczące dziedzictwa kulturowego.

Plan Zagospodarowania Przestrzennego Województwa Podkarpackiego opracowany w 2002 roku wśród silnych stron województwa wymienia *duże zasoby obszarów o cennych walorach przyrodniczych, krajobrazowych i kulturowych, w większości podlegających ochronie prawnej*. W efekcie takiej diagnozy kwestie związane ze środowiskiem kulturowym zajęły istotne miejsce w **Planie** m. in. poprzez ustalenie stref ochrony i wykorzystania środowiska kulturowego. Strefy te mogą mieć różnorodne formy, wśród których wymieniono: m. in. staromiejskie zespoły urbanistyczne wraz z zabytkową zabudową, zespoły zamkowe, pałacowo-parkowe i dworsko-parkowe, zespoły i obiekty sakralne, zespoły i obiekty świeckie, wpisy do rejestru zabytków, tworzenie stref ochrony konserwatorskiej, opracowywanie planów rewaloryzacji i planów rewitalizacji, programów ochrony i wykorzystania dziedzictwa kulturowego, studiów programowo-przestrzennych, powoływanie parków kulturowych, rezerwatów kulturowych i pomników historii, a w końcu sprawowanie szczególnej ochrony względem obiektów wpisanych lub planowanych do wpisania na Listę Światowego Dziedzictwa UNESCO.

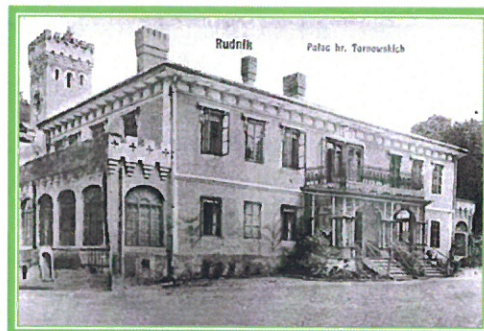
Jak podkreślono w **Planie** jednym z najpilniejszych działań wymagających podjęcia w celu zapewnienia ochrony najcenniejszych zasobów krajobrazowych województwa jest sporządzenie planów miejscowych, które *w chwili obecnej są jedynym i istotnym instrumentem w ochronie i kształtowaniu ładu przestrzennego, a tym samym ochrony walorów krajobrazowych*.



W kontekście niniejszego programu warto dodać, iż w części szczegółowej **Planu** wśród obiektów i zespołów historycznych wymagających szczególnej ochrony konserwatorskiej, znajdujących się na terenie gminy wymieniono zespół pałacowo-parkowy Tarnowskich w Rudniku nad Sanem.



Rudnik nad Sanem, pałac Tarnowskich, widok od frontu
fot. z 1913 r. , w zb. hr. Tarnowskich



Rudnik nad Sanem, pałac Tarnowskich, elewacja ogrodowa, fot. z 1913 r. w zb. hr. Tarnowskich

Kolejnym dokumentem wojewódzkim poruszającym problematykę ochrony zabytków i opieki nad zabytkami jest:

Strategia Rozwoju Turystyki w Województwie Podkarpackim na lata 2007-2013.

Zawarto w nim między innymi następujące kwestie związane bezpośrednio lub pośrednio z ochroną dziedzictwa kulturowego:

I. Stworzenie ciekawej i unikalnej oferty turystycznej w oparciu o istniejący potencjał województwa podkarpackiego.

a) *Rozwój istniejących produktów turystycznych oraz przekształcanie atrakcji w produkty turystyczne:*

- rozwój i komercjalizacja istniejących produktów turystycznych,
- dywersyfikacja usług turystycznych świadczonych przez podmioty i instytucje,
- promocja idei „od waloru poprzez atrakcję do produktu”.

b) *Rozwój nowych produktów turystycznych:*

- wdrożenie „Koncepcji produktów turystycznych dla województwa podkarpackiego” (stanowiącej integralną część niniejszej Strategii),



- opracowanie i wdrażanie *Programu Kreacji i Wdrażania Produktów Turystycznych* oraz wypracowanie mechanizmów stymulujących proces kreacji nowych produktów turystycznych,
- wsparcie budowy marki produktów,
- tworzenie i rozwój transgranicznych klastrów turystycznych,
- rozwój produktów niszowych i specjalistycznych.

II. Przygotowanie wysoko wykwalifikowanych kadr dla obsługi ruchu turystycznego, planowania oraz zarządzania rozwojem turystyki w regionie.

a) Doskonalenie kadr operacyjnych w usługach turystycznych i okołoturystycznych oraz kształtowanie postaw pro turystycznych mieszkańców:

- wprowadzenie zintegrowanego systemu szkoleń zawodowych dla kadr obsługujących ruch turystyczny,
- realizacja programów szkoleniowych w sektorze usług okołoturystycznych,
- wprowadzenie systemu efektywnych staży zawodowych,
- wprowadzenie regionalnego systemu podnoszenia jakości,
- kształtowanie postaw pro turystycznych wśród mieszkańców.

b) Kształtowanie nowych kadr dla obsługi ruchu turystycznego:

- realizacja programów szkoleniowych dla bezrobotnych i wykluczonych społecznie,
- powstanie specjalistycznych centrów szkoleniowych,
- dostosowanie systemu edukacji do potrzeb rynku pracy w turystyce oraz specyfiki oferty województwa.

c) Rozwój badań na rzecz kształtowania profesjonalnych kadr dla turystyki:

- prowadzenie badań rynku pracy w turystyce i dystrybucja ich wyników,
- prowadzenie badań potrzeb szkoleniowych wśród pracodawców
- i pracowników,
- monitorowanie efektywności programów szkoleniowych.



III. Zrównoważony rozwój i zarządzanie przestrzenią turystyczną.

a) *Poprawa dostępności komunikacyjnej regionu oraz dostępności atrakcji i produktów turystycznych:*

- rozbudowa lotniska w Jasionce oraz lotnisk lokalnych,
- ułatwienia w ruchu granicznym i zwiększenie ilości turystycznych przejść granicznych,
- zwiększenie dostępności kolejowej i drogowej regionu oraz atrakcji turystycznych,
- rozbudowa infrastruktury okołoturystycznej
- rozwój i równomierne rozmieszczenie infrastruktury usługowej.

b) *Rozwój infrastruktury turystycznej i para turystycznej zgodnie z zasadami zrównoważonego rozwoju.*

- prowadzenie spójnej polityki przestrzennej,
- równomierna rozbudowa infrastruktury noclegowej i gastronomicznej o zróżnicowanym standardzie,
- rozbudowa infrastruktury rekreacyjnej, rozrywkowej i sportowej sprofilowanej dla konkretnych odbiorców,
- rozwój, utrzymywanie i zagospodarowywanie szlaków turystycznych
- rozbudowa infrastruktury turystycznej i para turystycznej na obszarach
- chronionych i cennych przyrodniczo,
- regionalizacja infrastruktury,
- wykorzystanie walorów naturalnych i antropogenicznych województwa
- oraz ich zagospodarowanie,
- zwiększenie dostępności województwa dla niepełnosprawnych oraz osób starszych.

c) *Ochrona środowiska naturalnego i krajobrazu kulturowego:*



- stałe prowadzenie edukacji ekologicznej, podnoszenie, jakości środowiska
- naturalnego,
- estetyzacja krajobrazu,
- równomierne rozłożenie ruchu turystycznego w regionie,
- renowacja i zabezpieczenie obiektów o znacznej wartości kulturowej, rewitalizacja zabytkowych układów urbanistycznych.

IV. Stworzenie zintegrowanego systemu marketingu i promocji województwa podkarpackiego w kraju i za granicą.

a) Kreacja wizerunku:

- opracowanie strategii marketingowej i promocyjnej dla województwa podkarpackiego,
- stosowanie logo województwa zgodnie z katalogiem identyfikacji wizualnej.

b) Rozwój regionalnego systemu informacji turystycznej:

- stworzenie i wdrożenie regionalnego analogowego systemu informacji
- turystycznej IT,
- rozwijanie regionalnego cyfrowego systemu IT,
- efektywne regionalne zarządzanie systemem IT,

c) Rozwój badań marketingowych:

- stworzenie systemu badań marketingowych, prowadzenie ich i udostępnianie wyników.

V. Stworzenie silnego otoczenia instytucjonalnego wspierającego rozwój turystyki.

- ##### *a) Wzmocnienie sektora samorządowego, pozarządowego i branży turystycznej:*
- wsparcie zasobów ludzkich,



- rozwijanie kontaktów międzynarodowych i międzyregionalnych,
- stymulowanie rozwoju sektora pozarządowego i branży turystycznej,
- wzmocnienie turystyki w strukturach jednostek samorządu terytorialnego.

b) Rozwój partnerstwa publiczno-prywatnego:

- realizacja projektów w formule PPP,
- stymulowanie rozwoju inwestycji turystycznych.

VI. Podejmowanie działań w zakresie ochrony i wykorzystania dziedzictwa kulturowego.

a) w zakresie działań na rzecz ochrony dziedzictwa kulturowego poprzez:

- inicjowanie i wspieranie wspólnych projektów badawczych, edukacyjnych i edytorskich prezentujących i upowszechniających dziedzictwo kulturowe, w tym pogranicza polsko - słowacko - ukraińskiego (programy edukacyjne, trasy turystyczne, imprezy folklorystyczne, festyny archeologiczne itp.),
- zagospodarowanie, popularyzację i promocję obiektów zabytkowych oraz ich wykorzystanie, jako miejsc szczególnie atrakcyjnych turystycznie,
- realizację programu ochrony unikatowej drewnianej architektury sakralnej: rzymskokatolickiej, grekokatolickiej i prawosławnej, jako obiektów będących dla regionu i pogranicza polsko - słowacko - ukraińskiego wyznacznikiem tożsamości kulturowej, specyficznym przykładem wielowiekowej linii rozwojowej tradycyjnych świątyń drewnianych, obiektów dokumentujących lokalną tożsamość religijno - kulturową,
- przygotowanie propozycji obiektów do wpisania na listę Światowego Dziedzictwa UNESCO, w tym najcenniejszych obiektów cerkiewnej architektury drewnianej na pograniczu polsko - słowacko - ukraińskim,
- przygotowanie programu ochrony zabytkowych cmentarzy, ze szczególnym uwzględnieniem cmentarzy wojskowych z okresu I wojny światowej oraz kirkutów, jako ważnych elementów dziedzictwa kulturowego,
- ochronę zabytkowego krajobrazu, głównie parków rezydencjonalnych



- w Polsce i na Ukrainie,
- ochronę zabytków ruchomych (wspieranie rozwoju pracowni konserwatorskich w muzeach, unowocześnianie metod gromadzenia, inwentaryzowania i opracowywania zbiorów, wspieranie inwestycji remontowych w celu poprawy bezpieczeństwa zbiorów muzealnych),
 - wspieranie folkloru oraz zanikających zawodów,
 - publikowanie materiałów dokumentujących i popularyzujących dziedzictwo i krajobraz kulturowy.

Problematykę ochrony dziedzictwa kulturowego porusza także opracowany w listopadzie 2010 roku przez Regionalny Ośrodek Badań i Dokumentacji Zabytków w Rzeszowie **Wojewódzki Program Opieki nad Zabytkami w Województwie Podkarpackim na lata 2010 - 2013**. Głównymi celami i zadaniami ww. Programu są:

- Zespolecie i koordynacja form i metod ochrony dziedzictwa kulturowego.
- Tworzenie parków kulturowych.
- Rewaloryzacja i rewitalizacja układów urbanistycznych i ruralistycznych.
- Ochrona obiektów o szczególnej wartości, sankcjonowanych wpisem na listę Światowego Dziedzictwa Kulturalnego i Naturalnego UNESCO oraz listę Pomników Historii.
- Opieka nad zabytkami nieruchomymi, ze szczególnym uwzględnieniem obiektów i zespołów charakterystycznych dla województwa podkarpackiego.
- Strategia ochrony dziedzictwa archeologicznego na obszarze województwa podkarpackiego.
- Opieka nad zabytkami ruchomymi.
- Ochrona kultury ludowej (w tym wartości niematerialnych).
- Rozpoznanie i dokumentowanie zasobu zabytków oraz przetwarzanie informacji o zabytkach.
- Praktyczne wykorzystanie zasobów dziedzictwa kulturowego - rozwój turystyki, działania edukacyjne, promocyjne itp.



Problematyka opieki nad zabytkami znalazła także swe miejsce w *Regionalnym Programie Operacyjnym Województwa Podkarpackiego na lata 2007-2013* w celach szczegółowych:

- poprawa, jakości środowiska oraz zachowanie i ochrona zasobów przyrodniczych i wartości krajobrazowych,
- wspieranie rozwoju gospodarczego regionu, wykorzystanie potencjału turystycznego i dziedzictwa kulturowego oraz ochrona wartości przyrodniczo-krajobrazowych.

Stwierdzono, że jeden ze strategicznych kierunków rozwoju województwa powinna stanowić gospodarka turystyczna, jako istotny czynnik rozwoju społeczno-gospodarczego, wynikający bezpośrednio z analizy potencjału zawartego w walorach turystycznych województwa, który należy w pełni wykorzystać w celu pobudzenia koniunktury gospodarczej w województwie. Zauważono, iż rozwój gospodarki turystycznej może bezpośrednio wspomagać działalność instytucji chroniących regionalne dziedzictwo kulturowe i przyrodnicze.

Ochrona zabytków uwzględniona została w Priorytecie 2 celów szczegółowych: *Wzmocnienie i rozwój infrastruktury społecznej na poziomie regionalnym i lokalnym* Działanie 2.3. *Waloryzacja i rozwój kultury i dziedzictwa kulturowego*. W ramach tego działania wskazano na następujące cele: *Ochrona i rewaloryzacja zabytkowych obiektów oraz miejsc pamięci narodowej o wysokiej wartości historycznej, a także placówek kultury oraz cykliczne organizowanie kameralnych i masowych imprez z wykorzystaniem tych obiektów, tak by na stałe zafunkcjonowały w świadomości mieszkańców regionu przy równoczesnym ciągłym i intensywnym promowaniu Podkarpacia, z jego atrakcjami w kraju i za granicą. Ochrona dziedzictwa kulturowego ruchomego poprzez jego konserwację i digitalizację. Modernizacja instytucji kultury.*

Jak zapisali autorzy Programu, województwo podkarpackie musi stać się regionem przyjaznym, sprawnym i chłonnym społecznie i kulturowo, zachowując jednocześnie własne wartości i minimalizując negatywne skutki tendencji do uniwersalizacji. Walory Podkarpacia powinny stać się identyfikowalną częścią kultury narodowej.



2. Cele programu w świetle ustawy z dnia 23 lipca 2003 roku o ochronie zabytków i opiece nad zabytkami.

Ustawa z dnia 23 lipca 2003 roku o ochronie zabytków i opiece nad zabytkami ma na celu:

1. Włączenie problemów ochrony zabytków do systemu zadań strategicznych, wynikających z koncepcji przestrzennego zagospodarowania kraju.
2. Uwzględnienie uwarunkowań ochrony zabytków, w tym krajobrazu kulturowego i dziedzictwa archeologicznego, łącznie z uwarunkowaniami ochrony przyrody i równowagi ekologicznej.
3. Zahamowanie procesów degradacji zabytków, doprowadzenie do poprawy stanu ich zachowania.
4. Wyeksponowanie poszczególnych zabytków oraz walorów krajobrazu kulturowego.
5. Podejmowanie działań zwiększających atrakcyjność zabytków dla potrzeb społecznych, turystycznych i edukacyjnych oraz wspieranie inicjatyw sprzyjających wzrostowi środków finansowych na opiekę nad zabytkami.
6. Określenie warunków współpracy z właścicielami zabytków, eliminujących sytuacje konfliktowe związane z wykorzystywaniem tych zabytków.
7. Podejmowanie przedsięwzięć umożliwiających tworzenie miejsc pracy związanych z opieką nad zabytkami.



3. Zasoby dziedzictwa i krajobrazu kulturowego Gminy i Miasta Rudnik nad Sanem.

Scharakteryzowanie zasobu zabytków ma na celu określenie, co przede wszystkim należy chronić i czym należy się opiekować, a tym samym pomóc we właściwym rozłożeniu akcentów w Programie Opieki nad Zabytkami.

3.1. Zabytki nieruchome z wyszczególnieniem obiektów o najwyższym znaczeniu dla Gminy i Miasta Rudnik nad Sanem.

Omówienie zabytków nieruchomych Gminy i Miasta Rudnik nad Sanem podzielono na trzy zasadnicze części.

W części pierwszej omówiono zabytki nieruchome objęte prawnymi formami ochrony określonymi w ustawie z dnia 23 lipca 2003 roku o ochronie zabytków i opiece nad zabytkami, do jakich należą: uznanie za pomnik historii, utworzenie parku kulturowego i ustalenie ochrony w miejscowym planie zagospodarowania przestrzennego.

W drugiej części omówiono zagadnienie ewidencji zabytków do prowadzenia, której na mocy ustawy zobligowane są samorzady gminne.

W trzeciej części, omówiono całość zasobu zabytków nieruchomych z terenu Gminy i Miasta Rudnik nad Sanem.

Należy również podkreślić, iż te obiekty zabytkowe, które uwzględnione są w ewidencji zabytków, a nie figurują w rejestrze zabytków lub nie bierze ich pod uwagę miejscowy plan zagospodarowania przestrzennego, nie są prawnie chronione. Uwzględnienie ich wyłącznie w ewidencji ma charakter informacyjny, pomocny przy określaniu i ocenianiu zasobu obiektów zabytkowych na określonym terytorium oraz przy opracowywaniu Programów Opieki nad Zabytkami.

Przed przystąpieniem do omówienia podstawowych form ochrony obiektów zabytkowych należy także zaznaczyć, iż na terenie Gminy i Miasta Rudnik nad Sanem nie występują obiekty wpisane na Listę Światowego Dziedzictwa Kulturalnego UNESCO, nie ma też zabytków, które byłyby uznane za Pomnik Historii.



3.1.1. Zabytki nieruchome objęte prawnymi formami ochrony.

Park kulturowy.

Park kulturowy to nowa forma ochrony zabytków, wprowadzona na mocy ustawy z dnia 23 lipca 2003 roku o ochronie zabytków i opiece nad zabytkami. Park Kulturowy powołuje mocą uchwały, po zasięgnięciu opinii wojewódzkiego konserwatora zabytków, rada gminy (lub rady gmin, jeśli obszar parku znajduje się na terenie kilku gmin).

Utworzenie parku kulturowego ma na celu ochronę krajobrazu kulturowego oraz zachowanie wyróżniających się krajobrazowo terenów z zabytkami nieruchomymi, charakterystycznymi dla miejscowej tradycji budowlanej i osadniczej.

Do chwili obecnej na terenie Gminy i Miasta Rudnik nad Sanem nie został utworzony żaden park kulturowy.

Rejestr zabytków.

Rejestr zabytków prowadzi wojewódzki konserwator zabytków. Dla województwa podkarpackiego jest nim Podkarpacki Wojewódzki Konserwator Zabytków, mający swą siedzibę w Przemyślu, dysponujący delegaturami w Krośnie, Rzeszowie i Tarnobrzegu. Wpis do rejestru zabytków odbywa się na mocy decyzji wojewódzkiego konserwatora zabytków, wydanej z urzędu lub na wniosek właściciela zabytku nieruchomego lub posiadacza wieczystego gruntu, na którym znajduje się zabytek nieruchomy. W tym samym trybie do rejestru może być wpisane otoczenie zabytku wpisanego do rejestru oraz nazwa geograficzna, historyczna lub tradycyjna tego zabytku.

Według stanu obecnego na terenie Gminy i Miasta Rudnik nad Sanem znajdują się następujące obiekty i zespoły obiektów wpisane do rejestru zabytków:

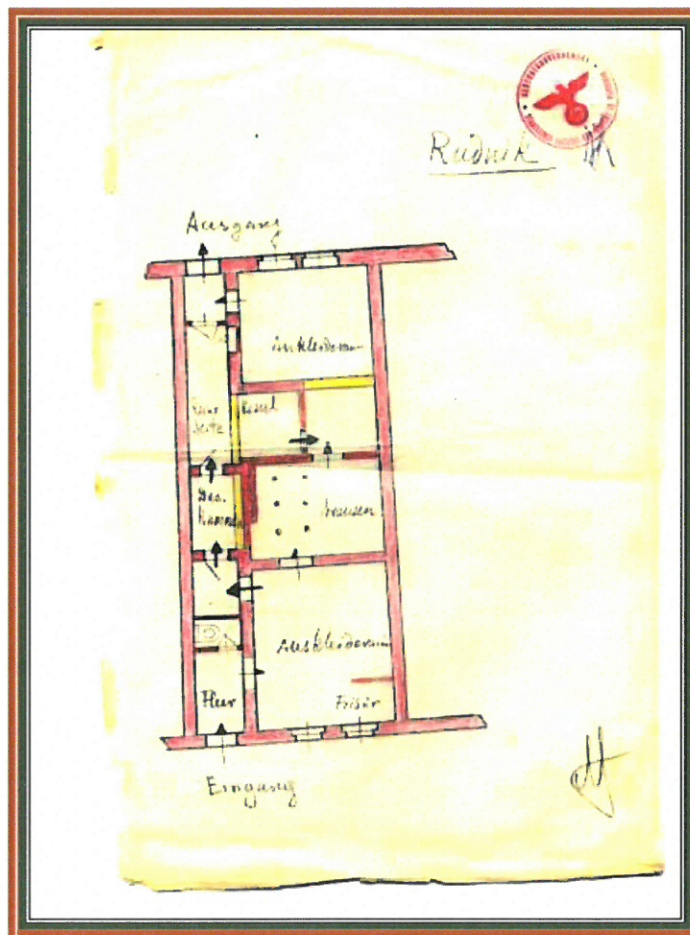


- * **Decyzja A - 588 z dnia 5 stycznia 1998 r.**
Kościół parafialny p.w. Św. Marcina w Kopkach.
- * **Decyzja A - 446 z dnia 22 kwietnia 1991 r.**
Cmentarz wojenny z I wojny światowej w Przędzelu.
- * **Decyzja A - 309 z dnia 11 czerwca 1987 r.**
Układ urbanistyczno - architektoniczno - krajobrazowy Rudnika nad Sanem.
- * **Decyzja A - 374 z dnia 18 października 1989 r.**
Najstarsza część cmentarza parafialnego w Rudniku nad Sanem.
- * **Decyzja A - 322 z dnia 21 października 1989 r.**
Cmentarz wojenny z I wojny światowej, w obrębie cmentarza parafialnego w Rudniku nad Sanem
- * **Decyzja A - 175 z dnia 24 czerwca 1987 r.**
Zespół pałacowo-parkowy w Rudniku nad Sanem, w skład, którego wchodzi: pałac, rządówka, czworaki, wozownia, stajnia i park krajobrazowy.
- * **Decyzja A - 396 z 18 października 1988 r.**
Dawny budynek Nadleśnictwa w Rudniku nad Sanem, przy ul. Piłsudskiego 9
- * **Decyzja A - 90 z 26 lipca 2004 r.**
Budynek Szkoły Ludowej, obecnie Centrum Wikliniarstwa w Rudniku nad Sanem przy ul. Mickiewicza 41.
- * **Decyzja A - 589 z 5 października 1998 r.**
Dom, ul. Rynek 29 w Rudniku nad Sanem.
- * **Decyzja A - 579 z 5 grudnia 1994 r.**
Zespół młyna i elektrowni wodnej w Rudniku nad Sanem.
- * **Decyzja A - 268 z 21 lipca 1982 r.**
Wczesnośredniowieczne cmentarzysko kurhanowe (st. Borowina 1) w Przędzelu.
- * **Decyzja A - 522 z 22 grudnia 1969 r.**
Cmentarzysko kultury łużyckiej (st. 3) w Kopkach - Chałupkach.
- * **Decyzja A - 427 z 19 grudnia 1968 r.**
Kopiec - kurhan (st. 2) w Kopkach.

Ochrona ustalona w miejscowych planach zagospodarowania przestrzennego.



Według stanu obecnego brak jest obowiązującego planu zagospodarowania przestrzennego Gminy i Miasta Rudnik nad Sanem. Nie uchwalono również, bardzo istotnego punktu widzenia wartości kulturowych, miejscowego planu zagospodarowania przestrzennego dla terenu staromiejskiego w Rudniku nad Sanem.



Rudnik nad Sanem - Plan łaźni z lat 40-tych XX w.



3.1.2. Zabytki nieruchome gminy Rudnik nad Sanem w Gminnej Ewidencji Zabytków.

Prowadzenie Gminnej Ewidencji Zabytków należy do obowiązków gminy. Ewidencję tę prowadzi się w formie zbioru kart adresowych zabytków nieruchomych z terenu gminy, objętych Wojewódzką Ewidencją Zabytków (art. 22 ust. 4 ustawy o ochronie zabytków i opiece nad zabytkami). Wykaz obiektów objętych Gminną Ewidencją Zabytków na terenie Gminy i Miasta Rudnik nad Sanem został dołączony do niniejszego opracowania w formie załącznika (zał. Nr 1).

3.1.3. Ogólna charakterystyka zasobu.

Tereny należące do współczesnej Gminy i Miasta Rudnik nad Sanem, położone są nad dolnym i środkowym Sanem. Wraz z powstaniem w II poł. wczesnofeudalnych organizmów państwowych Polski i Rusi, stały się strefą rywalizacji tych dwóch państw. Częste zmiany przynależności państwowej między końcem X a XI wiekiem stały się powodem pewnej destabilizacji osadnictwa. Dopiero ustalenie trwałej granicy na początku XII wieku, pomiędzy Księstwem (a następnie województwem) Sandomierskim, a Rusią Halicką umożliwiło intensywny jego rozwój. Granica pomiędzy Polską, a Rusią znajdowała się w bezpośredniej bliskości obecnego miasta Rudnika nad Sanem. Przebiegała między Kopkami (gdzie znajdowała się komora celna), a Jarzyną. Kopki pozostawały po stronie polskiej, a następnie granica przekraczała San, pozostawiając Krzeszów po stronie ruskiej, kierowała się ku Tanwi. Jako granica państwa funkcjonowała do 1344 roku do przyłączenia Ziemi Przemyskiej do Korony, po tym zaś roku aż do rozbiorów jako granica pomiędzy województwami sandomierskim i ruskim oraz jako granica kościelna między diecezją krakowską i przemyską w archidiecezji lwowsko - halickiej. Z istnieniem jakichś obiektów obronnych w sąsiedztwie tej granicy we wczesnym średniowieczu można wiązać nazwę wsi Stróże (Stróža), obecnie dzielnicy Rudnika nad Sanem, czy wzmiankowaną przez Jana Długosza wieś Podgrodzie, gdzieś w okolicy Niska.



Czynnikiem sprzyjającym rozwojowi osadnictwa stało się powstanie szlaku komunikacyjnego, wiodącego z Sandomierza wzdłuż Sanu do Jarosławia i Przemyśla, a następnie dalej na wschód do Kijowa. Początki tego szlaku należy datować na X - XI wiek, z tym, że większego znaczenia nabrał dopiero u schyłku wczesnego średniowiecza. Po ustabilizowaniu się granicy polsko - ruskiej, od początku XIII wieku rozpoczął się powolny rozwój osadnictwa i wzrost zaludnienia. Powstawały nowe wsie i kontynuowały swój rozwój, ośrodki wcześniej istniejące. Około połowy XIII wieku powstała parafia w Bielinach. Jako druga powstała parafia w Raclawicach (po 1326 r.), w skład, której weszły wsie: Raclawice, Przędzel, Zaosice, Podgradzie, Zarzecze, Nisko i Stróża.

Początkowo większość terenów w Międzyrzeczu Wisły i Sanu stanowiła własność królewską (książęcą). Zarząd dóbr znajdował się początkowo w Przyszowie, następnie został przeniesiony do Niska. Z czasem coraz więcej terenów, przede wszystkim wzdłuż rzek, zaczęła przechodzić w ręce prywatne. Głównymi posiadaczami tych ziem w ciągu XIV i XV wieku stały się rody Tarnowskich, Ligęzów i Mieleckich.

Od końca XV wieku rozpoczął się nowy etap rozwoju gospodarczego ziem położonych nad dolnym i środkowym Sanem, związany m. in. z rozwojem handlu (spływ zboża i innych artykułów Sanem do Wisły i dalej do Gdańska), eksploatacja lasów (maziarnie, dzieciarnie, mielerze, drewno budowlane i opałowe) i lokalnych rud darniowych. Procesy te przybrały na sile w połowie XVI wieku i w XVII wieku, by ulec zahamowaniu w wieku XVIII. Ich efektem był rozwój dotychczas istniejących wsi i osad, powstawanie nowych, szczególnie o charakterze przemysłowym oraz lokacje miast prywatnych, które miały stać się lokalnymi centrami gospodarczymi dóbr magnackich i szlacheckich. Wśród miast położonych nad dolnym Sanem najwcześniej lokowany był Rudnik (1522 r., ponownie 1557 r.). Po nim powstały: Radomyśl (1556 r.), Ulanów (1616 r.), Krzeszów (1641 r.) i Rozwadów (1693 r.).

W XVI wieku pojawiły się na obszarze Puszczy Sandomierskiej nowe drogi biegnące w kierunku południowym. Pierwsza wiodąca z Sandomierza przez Kolbuszową do Rzeszowa i druga z Rzeszowa na północ, łącząca się pod Niskiem ze starym traktem biegnącym wzdłuż Sanu.



Po 1772 roku ziemie gminy Rudnik zostały włączone do Cesarstwa Austriackiego. Austriacy z ziem I rozbioru utworzyli nową prowincję: Królestwo Galicji i Lodomerii. Królestwo to miało być restauracją dawnego, średniowiecznego „państwa”, podlegającego niegdyś Koronie Węgierskiej. Nazwa wywodziła się od państwa ruskiego Halicza (Galicja) i Włodzimierza (Lodomeria). Na czele Królestwa Galicji i Lodomerii stało Gubernium z siedzibą we Lwowie, kierowane przez gubernatora, jako przedstawiciela władzy cesarskiej. Kraj podzielony został na cyrkuły. Obszar gminy Rudnik znalazł się w cyrkule rzeszowskim. Na czele cyrkułu stał starosta.

Cztery lata przed nadaniem Galicji swobód konstytucyjnych (1857 r.) nastąpił nowy podział administracyjny. Dotychczasowe cyrkuły zostały podzielone na powiaty. W cyrkule rzeszowskim wyodrębniono wówczas 11 okręgów powiatowych. W północnej części cyrkułu wyznaczono następujące siedziby dla nowych jednostek: Nisko, Rozwadów, Tarnobrzeg i Ulanów. Tereny gminy Rudnik od 1772 roku do 1918 roku znajdowały się pod panowaniem austriackim.

Ośrodkiem gminy jest miejscowość Rudnik nad Sanem. W jego granicach znajduje się dawna wieś, obecnie osiedle Stróża.

Historia Rudnika nad Sanem rozpoczyna się w 1552 roku, kiedy to Krzysztof Gnojeński uzyskał od króla Zygmunta Augusta zezwolenie na założenie, na surowym korzeniu, na gruntach wsi Kopki, należącej do jego żony Katarzyny z Tarnowca, miasta o nazwie Rudnik. Miasto otrzymało prawo magdeburskie i zezwolenie na odbywanie targów w każdą sobotę oraz dwa jarmarki roczne na św. Agnieszkę (31 stycznia) i św. Mateusza (21 czerwca). Jednak z powodu śmierci Krzysztofa Gnojeńskiego lokacja miasta nie została zrealizowana. Dopiero wdowa po nim Katarzyna z Tarnowca i jej syn Stanisław Lipnicki wystarali się w 1557 roku o nowe pozwolenie na lokację miasta. Miasto posiadało charakter rzemieślniczo – handlowy i stanowiło centrum gospodarczo – administracyjne dóbr nadszańskich rodziny Lipnickich, w skład, których wchodziły wsie: Kopki, Łętownia, Bieliny, Glinianka, Tanew, Dołęga, Kobylanka, Bieliniec i inne.

Pomiędzy 1573 a 1579 rokiem Rudnik wraz z sąsiednimi wsiami, po bezpotomnej śmierci Stanisława Lipnickiego przechodzi do rąk jego siostry Anny



z Lipnika Kormanickiej i jej męża Piusa Zbożnego Kormanickiego, kasztelana czchowskiego.

W 1581 roku Anna z Lipnika Kormanicka ufundowała drewniany kościół p.w. Św. Trójcy, konsekrowany następnie w 1583 roku przez arcybiskupa lwowskiego Jana Dymitra Solikowskiego. Parafię przy tym kościele na prośbę dziedziczki erygował biskup krakowski Piotr Myszkowski. Parafia Rudnik aż do rozbiorów należała do archidiaconatu sandomierskiego diecezji krakowskiej, następnie na krótko weszła w skład nowopowstałej diecezji tarnowskiej, zaś od 1786 roku została włączona do diecezji przemyskiej. W 1992 roku na mocy bulli papieża Jana Pawła II *Totus Tuus Poloniae* dekanat rudnicki włączony został w skład diecezji sandomierskiej.

Przy kościele funkcjonowała szkoła, szpital – przytułek dla ubogich oraz Bractwo Św. Anny. Po śmierci Anny Kormanickiej dobra rudnickie odziedziczyła jej siostra Katarzyna z Lipnika, która w 1593 roku wyszła za mąż za Piotra Ulińskiego.

W 2 ćwierci XVII wieku Rudnik należał do grupy średnich miast województwa sandomierskiego. Do połowy XVII wieku powstały w Rudniku cechy: szewski, piekarski i flisacki. Pomimo ograniczeń ustanowionych przez Katarzynę Ulińską w mieście osiedlają się Żydzi, którzy budują synagogę i zakładają cmentarz.

Kres rozwojowi miasta przyniósł „potop” szwedzki i najazd wojsk Rakoczego. W 1656 roku w Rudniku miała miejsce słynna potyczka jednego z oddziałów wojsk Stefana Czarnieckiego z wojskami szwedzkimi, podczas której o mało nie zginął król szwedzki Karol X Gustaw. Znacznych spustoszeń dokonały także wojska Rakoczego stacjonujące przez jakiś czas w okolicach Rudnika.

Okolo połowy XVII wieku właścicielami Rudnika zostali Konstancja z Wronowa Witowska, córka Gniewosza z Wronowa i Apolinarii Zofii z Ulińskich i jej mąż Stanisław Witowski. Po nich miasto dziedziczy chorąży rawski Aleksander Załuski, ożeniony z Teresą Witowską, córką Stanisława.

Z 1671 roku pochodzi pierwsza wzmianka o istnieniu w mieście, oprócz szkoły parafialnej dla katolików także szkoły żydowskiej.

Pomiędzy 1690 a 1692 rokiem właścicielem miasta zostaje Aleksander Adam Drzewicki, podkomorzy lubelski, drugi mąż Elżbiety Witowskiej, który w latach

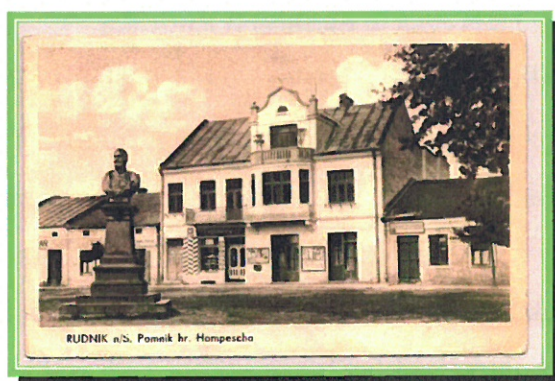


1695 – 1711 wydzierżawił dobra rudnickie kolejno: Krzysztofowi Zieleńskiemu, Stanisławowi Kotarbskiemu i Aleksandrowi Młodeckiemu. Po Drzewickiem dobra rudnickie dziedziczy żonaty z jego córką Konstancją, Józef Sołtyk, kasztelan lubelski. Po Sołtykach właścicielami miasta zostaje rodzina Potockich z Potoka, w rękach, której pozostaje ponad 50 lat. W 1727 roku, jako właściciel miasta występuje Józef Potocki, wojewoda kijowski. Po nim dobra odziedziczył jego syn Franciszek Potocki, zaś po jego śmierci dobra rudnickie obejmujące: Rudnik i wsie: Tarnogóra, Kopki, Koziarnia, Łętownia, Dębczynna, Wólka Łętowska, Przybyszówka przypadły jego bratu Wincentemu, podkomorzemu wielkiemu koronnemu, który w 1781 roku odsprzedał je Janowi Chryzostomowi Grabińskiemu. W 1791 roku ze względu na wielkie zniszczenia kościoła parafialnego Jan Chryzostom Grabiński ufundował nowy kościół, także drewniany, który stanął w miejscu dawnego, rozebranego. W 1775 roku założono na peryferiach zabudowy miejskiej nowy cmentarz parafialny.

W 1756 roku biskup krakowski Stanisław Kostka Załuski, na wniosek proboszcza rudnickiego Sobolewskiego zezwolił Żydom na budowę nowej synagogi i kirkutu. Przy synagodze funkcjonowała szkoła i przytułek dla ubogich.

Na początku XIX wieku w mieście istniały: tartak, garbarnia, karczmy, gorzelnia, cegielnia, 2 spichrze, skład towarów.

W 1816 roku dobra rudnickie zostały wystawione na sprzedaż. W 1832 roku, jako ich właściciel występuje niejaki Białkowski. 9 września 1845 roku dobra rudnickie nabył baron Wilhelm Hompesch, po którym odziedziczył je jego syn Ferdynand.



Rudnik nad Sanem – Pomnik F. Hompescha,
pocztówka z 1 ćw. XX w.



W 2 poł. XIX wieku nastąpiło ożywienie gospodarcze. Rudnik stał się znaczącym ośrodkiem produkcji chałupniczych wyrobów wikliniarskich, ciesząc się dużym powodzeniem nie tylko w Galicji, ale także poza jej granicami. Rozwój koszykarstwa datuje się na lata 70-te XIX wieku i związany jest z ówczesnym właścicielem dóbr rudnickich baronem Ferdynandem Hompeschem, który wysłał kilku mieszkańców Rudnika i Kopek do szkoły rzemieślniczej w Wiedniu, a następnie sam w 1882 roku założył w Rudniku szkołę koszykarską oraz zorganizował cały system produkcji oparty na pracy nakładczej chałupników, pozyskiwaniu surowca (plantacji wikliny) oraz dystrybucji wyrobów. W konsekwencji wzrosła także liczba ludności miasta: w 1830 r. – 1373 mieszkańców, w 1900 r. – 3 344 mieszkańców.



Rudnik nad Sanem – Seminarium Nauczycielskie,
pocztówka z 1 ćw. XX w.

W 1871 roku została założona w mieście poczta, a w 1890 roku wzniesiono nowy, murowany budynek szkolny oraz tartak parowy.

W 1898 roku, po śmierci barona F. Hompescha dobra rudnickie zakupiła Róża z hr. Branickich Tarnowska, żona Stanisława hr. Tarnowskiego, profesora literatury polskiej, rektora Uniwersytetu Jagiellońskiego w Krakowie. W skład zakupionego poza Rudnikiem majątku wchodziły wsie: Groble, Kończyce, Kopki, Łętownia, Łowisko, Tarnogóra, Wólka Łętowska.

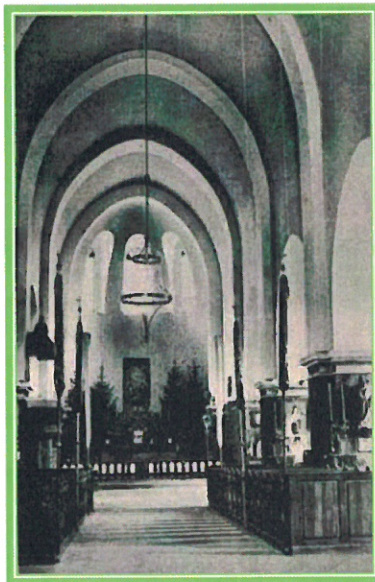
Od końca XIX wieku miasto funkcjonowało w oparciu o nadaną przez Austriaków ustawę samorządową (gminną) z 1896 roku, w myśl, której gmina miasta stanowiła samorządowy związek miejski, na czele, którego stała Rada – organ stanowiący i kontrolujący oraz Zwierzchność Gminna – organ zarządzający.



14 stycznia 1900 roku oddano do użytku linię kolejową Rozwadów - Przeworsk, przez Rudnik, która przyczyniła się do rozwoju miasta. W tym samym roku rozpoczęto budowę warsztatów dla szkoły koszykarskiej, zaś w 1905 roku wybudowano budynek młyna i elektrownię przy ul. Mickiewicza.

Wydany w 1906 roku *Skorowidz przemysłowo - handlowy Królestwa Galicji* podaje, iż w mieście funkcjonowały: Towarzystwo Kredytowe, Kasa Zaliczkowo - Rozliczeniowa, Krajowa Szkoła Koszykarska i Stowarzyszenie Zjednoczonego Przemysłu i Rękodzielnictwa. W tym też roku powstało w mieście Seminarium Nauczycielskie.

W 1912 roku zaczęto wznosić budynek dla Sądu Powiatowego, jednak z powodu wybuchu I wojny światowej nie został ukończony. W 1914 roku przez teren Rudnika przebiegała linia frontu austriacko - rosyjskiego. Miasto zostało spalone. Zniszczenia sięgnęły ok. 80 % zabudowy. Spłonął m. in. kościół parafialny, synagoga, cała zabudowa północnej strony miasta, część domów przy Rynku. W wyniku ostrzału artyleryjskiego uszkodzeniu uległ dworzec kolejowy, budynek Sądu i pałac Tarnowskich. Po odzyskaniu niepodległości gmina Rudnik znalazła się w powiecie nizańskim województwa lwowskiego.



Rudnik nad Sanem - wnętrze kościoła parafialnego,
pocztówka z lat 30-tych XX w.

Początkowo miasto posiadało taki sam ustrój jak za czasów austriackich. W 1927 roku władze państwowe rozwiązały Radę Gminną ustanawiając w jej miejsce



Komisarza Rządowego z Radą Przyboczną.

W 1932 roku wybrano Radę Miejską (Gminną) i Zwierzchność Gminną, które w 1933 roku przekształciły się w Radę Miejską i Magistrat. W takiej formie samorząd istniał do 1949 roku.

W okresie międzywojennym Rudnik pozostawał nadal najznaczniejszym ośrodkiem koszykarstwa w Małopolsce. W 1928 roku powstała Spółdzielnia „Wierzba”, stanowiąca oddział Związku Producentów Wikliny we Lwowie, zaś w 1936 roku założono Spółdzielnię Wytwórców Koszykarskich w Rudniku. Obie istniały do 1948 roku, kiedy to zostały połączone w Spółdzielnię „Jedność”.

W 1927 roku powstała w Rudniku Fabryka Kalafonii i Terpentyny „Jarot”. Dla potrzeb rozwijającego się rzemiosła, w miejsce zlikwidowanego Seminarium Nauczycielskiego w 1932 roku przeniesiono do Rudnika Lwowską Szkołę Koszykarską, którą w 1935 roku przekształcono w Szkołę Przemysłu Drzewnego – Państwową Szkołę Stolarską. W 1938 roku jej nazwę zmieniono na: Państwowe Szkoły Rzemieślnicze. W 1940 roku zorganizowano przy niej dodatkowo Żeńską Szkołę Gospodarstwa Domowego.



Rudnik nad Sanem – Szkoła Rzemiosł,
pocztówka z przed 1945 r.

W 1927 roku przy wydatnej pomocy Hieronima hr. Tarnowskiego, właściciela dóbr rudnickich wzniesiono nowy, murowany kościół parafialny.



W latach 1929 - 1930 zbudowano Dom Oświatowy im. Józefa Piłsudskiego według projektu A. Schaffera, architekta z Niska. Rozwój miasta w okresie międzywojennym został przerwany wybuchem II wojny światowej. Miasto zostało ponownie zniszczone w 80% w wyniku bombardowania przez samoloty niemieckie.

W czasach Jana Długosza wieś **Kopki** należała do parafii Bieliny. Podzielona była na dwa działki: własność Jana Pniowskiego herbu Habdank i Stanisława Korytko herbu Jelita. We wsi istniały wówczas dwie karczmy i łany kmieci.

W 1529 roku wzmiankowany jest w Kopkach kościół filialny parafii w Bielinach.

W 1883 roku Kopki wraz z Koziarnią stanowiły własność barona Ferdynanda Hompescha. Obszar dworski obejmował 363 morgi roli, 212 mórg pastwisk, 36 mórg łąk i 895 mórg lasów. We wsi istniała szkoła ludowa oraz komora celna.

Kolejną wsią o średniowiecznym rodowodzie jest **Przędzel**. Za Długosza stanowiła własność Filipa Bolochowycza i jego synowej herbu Nałęcz. Była to wówczas mała osada posiadająca 2 łany kmieci i karczmę z rolą. Jako osobnych osadników Jan Długosz wymienia: Rybalcha, mającego stajnie i Russeka na niwie.

Wieś płaciła dziesięcinę z obszaru szlacheckiego proboszczowi parafii w Bielinach i Raclawicach. W 1581 roku zamieszkiwało ją 11 kmieci na tyłuż półłankach, 12 zagrodników mających role, 2 komorników z bydłem, 3 komorników bez bydła i 1 rzemieślnik. W owym czasie stanowiła własność Malickich.

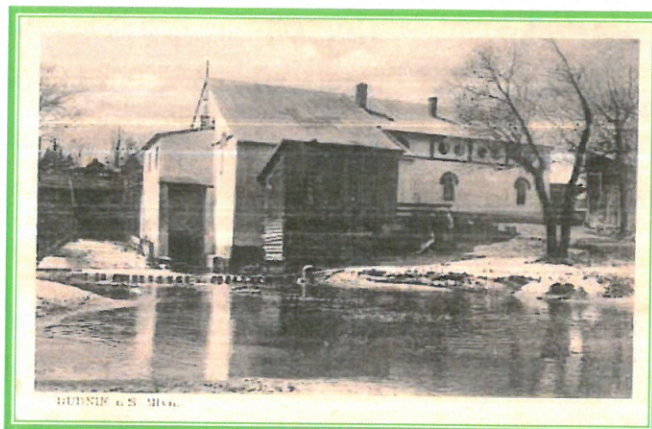
Według *Słownika Geograficznego Królestwa Polskiego i innych krajów słowiańskich* w 1888 roku wieś przynależała do parafii w Raclawicach. We wsi funkcjonowała szkoła ludowa, gminna kasa pożyczkowa, gorzelnia i młyn wodny. Większa część wsi należała do Jadwigi hr. Mniszchowej. Obszar dworski obejmował 3 208 mórg, w tym: 717 mórg roli, 269 mórg łąk, 99 mórg pastwisk i 2 097 mórg lasów.

Ostatnią wsią wzmiankowaną przez Długosza w *Liber Beneficiorum* jest **Stróża** (Stróżowicze Lanki) przynależna do parafii w Bielinach.

W *Słowniku Geograficznym Królestwa...* z 1890 r. czytamy: *wieś nad potokiem Stróżańskim(w dolinie Sanu), w równinie piaszczystej, wzniesiona 165 m n.p.m., przy gościńcu z Niska do Rudnika. Na zachód od wsi ciągną się sosnowe bory, dzielące ją od Nowosielca alias Pierunki, na północy graniczy z Przędzelem, a na południu z Rudnikiem.*



Składa się z 65 chat, ma 412 mieszkańców; 381 rzymsko-katolickich i 31 izraelitów.



Rudnik nad Sanem – Młyn wodny, pocztówka z pocz. XX w.

Najstarsza parafia na obszarze gminy powstała w Kopkach. Pierwszy drewniany kościół zbudowany został w 1461 roku. Fundatorami kościoła byli: Jan Pniowski, archidiacon diecezji krakowskiej i Stanisław Koryto herbu Jelita, syn Marcina Koryto. Był to kościół filialny parafii w Bielinach. W 1472 podniesiony został do rangi parafialnego za aprobatą biskupa Jana Gruszczyńskiego. Do parafii należały następujące miejscowości: Kopki, Tarnogóra, Rudnik, Groble, Łętownia, Jeżowe, Kamień i Górno. W 1585 roku parafia z Kopek przeniesiona została do Rudnika, do wzniesionego tam przez Annę z Lipnika, wdowę po Piusie Kormanickim kościoła za zgodą biskupa krakowskiego Piotra Myszkowskiego, plebana w Bielinach, kolatora rudnickiego i Stanisława Dołęgi, plebana w Rudniku.

W 1657 roku kościół w Kopkach został doszczętnie spalony wraz z całą wsią przez wojska siedmiogrodzkie księcia Jerzego Rakoczego. Parafia została ponownie erygowana dopiero w 1922 roku. Obecnie swym zasięgiem obejmuje wsie: Kopki i Koziarnia.

Parafia w Rudniku nad Sanem erygowana została w 1586 roku przez biskupa krakowskiego Piotra Myszkowskiego. Obecnie swym zasięgiem obejmuje: Rudnik nad Sanem, Chałupki, Przędzel – Kolonia.

W 1968 roku biskup przemyski Ignacy Tokarczuk podczas wizytacji parafii Raclawice zobowiązał ówczesnego proboszcza ks. Mieczysława Porawskiego do budowy kościoła w Przędzeli. Jako datę powstania parafii uważa się dzień 8 grudnia 1970 roku. Do parafii należy wieś Przędzel, wydzielona z parafii



Raławice.

Kolejną parafią funkcjonującą na terenie gminy jest parafia p.w. NMP Matki Kościoła w Rudniku nad Sanem – Stróży. W 1982 roku z inicjatywy ks. proboszcza Edwarda Franuszkiewicza i mieszkańców Stróży podjęto decyzję o budowie świątyni. W 1983 roku po otrzymaniu pozwolenia przystąpiono do budowy świątyni według projektu mgr inż. Romana Orlewskiego z Rzeszowa. Konsekracji świątyni dnia 30 czerwca 1985 roku dokonał biskup przemyski Ignacy Tokarczuk. Odtąd pełnił on funkcję kościoła dojazdowego parafii Rudnik. Dekretem z dnia 16 czerwca 1987 roku bp Ignacy Tokarczuk erygował parafię w Rudniku – Stróży, wyłączając ją z parafii Rudnik. Pierwszym proboszczem został ks. Jan Jasiewicz.

Na obszarze gminy funkcjonują następujące zabytkowe cmentarze parafialne:

- cmentarz rzymsko-katolicki w Kopkach,
- cmentarz rzymsko -katolicki w Rudniku nad Sanem.

Cmentarz rzymsko – katolicki w Kopkach założony został na pocz. lat 20-tych XX wieku. Położony jest na terenie płaskim, oddalony od zabudowań wsi o około 100 m i około 250 m od skrzyżowania dróg Jarosław – Krzeszów – Sandomierz. Od południa otoczony lasem sosnowym, a od wschodu i zachodu polami uprawnymi.

Założony został na planie prostokąta o regularnym układzie kwater i mogił. Główna aleja usytuowana została na osi wejścia. Na obszarze cmentarza znajduje się m. in. mogiła nieznanego porucznika Wojska Polskiego, poległego w walce z Niemcami i ofiar egzekucji hitlerowskiej w dniu 13.09.1939 roku.

Cmentarz rzymsko – katolicki w Rudniku nad Sanem założony został w 1775 roku. Położony jest w południowo – zachodniej części miasta przy drodze do Jarosławia, na terenie płaskim, w odległości około 1,5 km od centrum miasta.

Założony został na planie prostokąta, o regularnym układzie kwater, mogił i alejek. Aleja główna usytuowana została na osi wejścia dłuższego boku. Na obszarze cmentarza znajduje się m. in. pomnik i zbiorowa mogiła Powstańców



Styczniowych z 1863 r., grób ks. Jana Chryzostoma Miśkiewicza, proboszcza rudnickiego i organizatora 2 oddziałów powstańczych z 1863 r., grób Jerzego Krzewickiego, podchorążego WP, żołnierza AK poległego 6.09.1944 r., pomnik i mogiła symboliczna żołnierzy AK (16 ofiar) poległych i bestialsko pomordowanych w walce o niepodległą Polskę w latach 1939 - 1945 z obwodu Stalowa Wola.



Rudnik nad Sanem - Cmentarz parafialny

Na obszarze gminy znajdują się także cmentarze wojenne z okresu I wojny światowej:

- cmentarz wojenny z 1914 r. w Przędzelu,
- cmentarz wojenny z 1914 -1915 w Rudniku nad Sanem.

Cmentarz wojenny w Przędzelu, położony jest na peryferiach wsi, w lesie sosnowym, przy lokalnej drodze z Rudnika- Stróży do Borowiny, około 50 m na wschód od linii kolejowej Rozwadów - Przeworsk. Założony został na planie prostokąta i otoczony płaskim rowem. Obecnie otoczony metalowym płotem.





Przędzel - Cmentarz wojenny z I wojny światowej

Cmentarz wojenny w Rudniku nad Sanem, położony jest w północno -
wschodnim narożniku cmentarza parafialnego, przy drodze do Jarosławia. Założony
na planie prostokąta z wejściem na krótszym boku. Aleja główna na osi wejścia,
zamknięta pomnikiem ku czci poległych. Układ kwater symetryczny.



Rudnik nad Sanem - Cmentarz wojenny z I wojny światowej

Oprócz wyżej wymienionych cmentarzy na terenie gminy znajdują się także:

- cmentarz przykościelny w Rudniku nad Sanem,
- cmentarz choleryczny w Rudniku nad Sanem,
- cmentarz żydowski I „stary” w Rudniku nad Sanem,
- cmentarz żydowski II w Rudniku nad Sanem.



Cmentarz przykościelny w Rudniku nad Sanem założony został w 1585 roku. Położony jest na wschód od Rynku, w otoczeniu kościoła parafialnego, między ul. Mickiewicza a krawędzią doliny Sanu. Cmentarz został zlikwidowany na przełomie XVIII i XIX wieku.

Cmentarz choleryczny w Rudniku nad Sanem założony został w 1848 roku. Położony jest przy ul. Stróżańskiej, po jej północnej stronie, około 50 m od mostu na Stróżance. Teren cmentarza porośnięty jest częściowo lasem, zniszczony wskutek nielegalnego wybierania piasku.

Cmentarz żydowski I "stary" w Rudniku nad Sanem założony został w końcu XVIII wieku. Położony jest w obrębie zabudowy miejskiej na terenie posesji przy ul. Mickiewicza 6 - 10, po południowej stronie ulicy. Teren cmentarza zabudowany. Układ przestrzenny cmentarza nieczytelny, brak podziału na kwatery, brak nagrobków oraz mogił. Cmentarz zlikwidowany.

Cmentarz żydowski II w Rudniku nad Sanem założony został w 2 poł. XIX wieku. Położony na skraju południowo - zachodniej zwartej zabudowy miasta, na południe od placu targowego i posesji przy ul. Targowej 3 - 9. Obecnie na terenie cmentarza wyrobisko piasku. Cmentarz całkowicie zdewastowany. Charakter rozplanowania cmentarza nieczytelny.

* * *

Układy planistyczne wsi założonych na prawie polskim na obszarze gminy Rudnik nad Sanem nie zachowały się. Wszystkie istniejące wsie powstały "na surowym korzeniu" i były lokowane na prawie niemieckim. Nowe prawo zmieniało zasadniczo wygląd wcześniejszych wiosek. Wprowadzało gospodarkę uporządkowaną, trójpolową wraz z nowym podziałem gruntów pod zabudowę i uprawę rolną. W miejsce dotychczasowej zabudowy i pojedynczo uprawianych polan leśnych wytyczono główną ulicę, a przylegającą do niej ziemię dzielono na sadyby i ogrody. W ten sposób wieś otrzymała wygląd taki, jaki w głównych zarysach zachował się do dzisiaj w Przędzeli czy Kopkach.



Pomimo zniszczeń spowodowanych przez obie wojny światowe miejscowości gminy Rudnik nad Sanem zachowały historyczny układ przestrzenny.

Charakteryzując zabytkowe obiekty trudno nie wspomnieć o następujących zabytkach nieruchomościach:

Kościół parafialny p.w. Św. Marcina Biskupa w Kopkach położony jest w zakolu drogi Krzeszów - Rudnik, w południowej części wsi, na lokalnym wzniesieniu. Wzniesiony został w 1922 roku, w miejscu starszego drewnianego kościoła. Zbudowany z cegły pełnej, na zaprawie wapiennej, obustronnie tynkowany. Nad nawą główną i prezbiterium sklepienie kolebkowe, nad nawami bocznymi - stropy płaskie. Więźba dachowa drewniana, krokwiowo - stolcowa. Dach kryty blachą ocynkowaną.



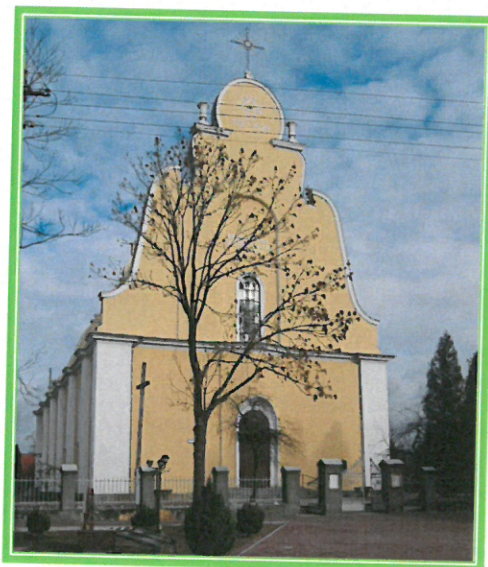
Kopki - Kościół par. p.w. Św. Marcina Biskupa

Korpus trójnawowy, czteroprzęsłowy z pozornym transeptem, nakryty wysokim dwuspadowym dachem. Prezbiterium trójbocznie zamknięte, nakryte dachem pięciopłóciowym. Okna metalowe i drewniane, wielopolowe. Stolarka drzwiowa drewniana, płycinowa. Chór muzyczny nad kruchtą, z murowaną balustradą.

Kościół parafialny p.w. Trójcy Przenajświętszej w Rudniku nad Sanem usytuowany jest na wschód od Rynku, przy ul. Mickiewicza. Wzniesiony został przez ks. Antoniego Dożyńskiego, w latach 1927 - 1928, dzięki pomocy hrabiego



Hieronima Tarnowskiego - właściciela dóbr rudnickich, według projektu architekta lwowskiego inż. Jana Bagińskiego.



Rudnik nad Sanem – Kościół parafialny

Jest to obiekt murowany z cegły pełnej, obustronnie tynkowany. W nawie głównej i prezbiterium sklepienia kolebkowe z gurtami, a w nawach bocznych sklepienie zwierciadlane. Więźba dachowa drewniana krokwiowo - wieszarowa. Dach kryty blachą ocynkowaną. Stolarka okienna metalowa, wielopolowa. Stolarka drzwiowa drewniana i metalowa, futrynowa, płycinowa. Schody wewnętrzne drewniane, trójbiegowe, francuskie. Założony na rzucie prostokąta, trójnawowy, z prostokątnym prezbiterium, zamkniętym półkoliście. Bryła kościoła zwarta, bezwieżowa, prostopadłościenna. Nawa i prezbiterium nakryte wspólnym dachem trójpołaciowym, jedynie część ołtarzowa niższa nakryta dachem pograżonym.

Budynek Szkoły Ludowej, obecnie Centrum Wikliniarstwa w Rudniku nad Sanem usytuowany jest w północnej części miasta przy ul. Mickiewicza, wybiegającej z Rynku w kierunku wschodnim.

W 1889 roku, dnia 19 listopada dokonano poświęcenia kamienia węgielnego przy nowobudowanej szkole ludowej. Budowę ukończono w 1890 roku. Budynek wzniesiony został z cegły pełnej, na zaprawie wapiennej, obustronnie tynkowany,



częściowo podpiwniczony. Dach drewniany, konstrukcji krokwiowo - stolcowej, kryty obecnie blachodachówką. Stolarka drzwiowa drewniana, futrynowa,



Rudnik nad Sanem – Szkoła Ludowa,
obecnie Centrum Wikliniarstwa

płycinowa. Obiekt założony na rzucie prostokąta, z niewielkim ryzalitem w elewacji osi frontowej. Układ wnętrza dwutraktowy, z sienią na osi i pomieszczeniami po bokach. Bryła zwarta, prostopadłościenna, dwukondygnacyjna, nakryta dachem czterospadowym. Elewacje otynkowane, na cokole, poszczególne kondygnacje oddzielone prostym gzymsem, rozczłonkowane prostokątnymi, zakończonymi łukami odcinkowymi otworami okiennymi i drzwiowymi. Komunikacja wewnętrzna w układzie traktowym.

Kamienica przy ul. Rynek 29 w Rudniku nad Sanem usytuowana w narożniku rynku, u wylotu ul. Rzeszowskiej. Wybudowana została w latach 1896 - 1897 przez żydowską rodzinę Julii. Pierwotnie na parterze funkcjonowała piekarnia, sklep i mieszkanie, a na piętrze mieszkanie. Budynek wzniesiony został z cegły pełnej, obustronnie tynkowany, częściowo podpiwniczony. Stropy nad budynkiem drewniane, z tynkowaną podsiębitką. Więźba dachowa drewniana krokwiowo - stolcowa. Dach kryty blachą.

Budynek założony na planie prostokąta zbliżonego do kwadratu. Bryła zwarta,





Rudnik nad Sanem – Kamienica, ul. Rynek 29

prostopadłościenna, dwukondygnacyjna, z dwuspadowym dachem o kalenicy równoległej do krótszej ściany. Komunikacja wewnętrzna w układzie traktowym.

Młyn wodny, obecnie elektryczny w Rudniku nad Sanem usytuowany ok. 500 m od rynku, przy ul. Mickiewicza, na wysokim brzegu rzeki Rudna, spiętrzonej w obszerny staw młyński, na zachód od młyna. Młyn wystawiony został w 1906 roku na zlecenie hr. Hieronima Tarnowskiego, właściciela dóbr rudnickich przez mistrza młynarskiego Johanna Sirovatko, Czecha z pochodzenia, który następnie młyn prowadził. Młyn wyposażony był w turbinę wodną akcyjną typu Francisa, poruszaną wodą ze spiętrzonego stawu młyńskiego.



Rudnik nad Sanem – Młyn i kaszarnia

Budynek wzniesiony został z cegły pełnej, na zaprawie wapiennej, tynkowany. Wieżba dachowa drewniana, stolcowa. Dach kryty blachą. Stropy w części młyńskiej drewniane, belkowe, podparte w przyziemiu dwoma podłużnymi



podciągami. Podłogi drewniane, deskowe (część młyńska), w pozostałych pomieszczeniach wylewki betonowe. Schody drewniane, policzkowe, ażurowe. Na poddasze schody łamane z podestami. Drzwi wejściowe metalowe, wewnętrzne - drewniane, ramowe; do kantoru nad klatką turbinową - drewniane, spągowe.

Budynek wolnostojący, jednokondygnacyjny, z podniesionym użytkowym poddaszem, w części dwukondygnacyjny, ustawiony na skarpie. Korpus prostopadłościenny, od pd. głębszy, kryty dachem dwuspadowym, szczytowym. Klatka turbinowa kryta dachem pulpitowym.

Dawny budynek Nadleśnictwa w Rudniku nad Sanem przy ul. Piłsudskiego, Obiekt pierwotnie usytuowany był poza centrum miasta, po drugiej stronie rzeki Rudna, nad stawem młyńskim. Pierwotnie otoczony był parkiem i ogrodem. Z parku pozostały pojedyncze drzewa. Obecnie od ul. Piłsudskiego oddzielony zespołem budynków szkolnych i boiskiem, zlokalizowanych na terenie dawnego parku. Wzniesiony został na początku XIX wieku z przeznaczeniem na Nadleśnictwo. Właścicielami obiektu byli kolejni właściciele miasta - do 1897 r. Hompeschowie, a następnie do 1944 r. - Tarnowscy.



Rudnik nad Sanem - Dawny budynek Nadleśnictwa

Jest to obiekt drewniany, konstrukcji wieńcowej, częściowo podpiwniczony. Piwnice murowane, nakryte sklepieniami beczułkowymi. Więźba dachowa, drewniana, krokwiowo - stolcowa. Dach kryty papą, położoną na pierwotne pokrycie gontem. Stropy drewniane, podłogi białe, sosnowe, drzwi i okna



drewniane. Bryła jednokondygnacyjna na rzucie litery "L".

Zespół pałacowo - parkowy Tarnowskich w Rudniku nad Sanem zlokalizowany poza miastem, przy drodze Rudnik - Leżajsk, w miejscu gdzie odchodzi od niej lokalna droga ku przewozowi przez San, na krawędzi najwyższej terasy Sanu. W skład zespołu do 1944 roku wchodziły: park krajobrazowy z dwoma stawami i towarzyszące mu ogrody warzywne i sad, budynek pałacu, drewniana kapliczka z 1926 roku, kapliczka św. Onufrego z XVIII wieku, budynki folwarczne: mieszkalne (rządcówka, ośmiorak, czworaki) i gospodarcze (stajnia, obora, spichlerz, lodownia, szklarnia). Na terenie parku istnieje zbiorowa mogiła żołnierzy austriackich z 1914 roku.

a/ **pałac** - wybudowany został zapewne w 2 ćw. XIX wieku, być może z wykorzystaniem starszych murów dla barona Wilhelma Hompescha, właściciela dóbr rudnickich, od 1897 do 1944 roku stanowił własność rodu Tarnowskich. Pierwotna forma pałacu nieznana. Pod koniec XIX wieku rozbudowany w stylu gotyku angielskiego, zaś po zniszczeniach 1914 - 1915 odbudowany w stylu klasycystycznym.



Rudnik nad Sanem – Pałac Tarnowskich

Obiekt wzniesiono z cegły pełnej, na zaprawie wapiennej, obustronnie tynkowany. Jedynie ściany 1 piętra skrzydła wschodniego wykonano z bali drewnianych. Więźba dachowa drewniana, nad skrzydłem zachodnim stolcowo - jętkowa wzmocniona kleszczami, a nad skrzydłem wschodnim i portykiem



płatwiowo - stolcowa z zastrzałami. Stropy drewniane z tynkowaną podsiębitką lub belkowe; w części korytarzy sklepienia odcinkowe i żagielkowe. W piwnicach sklepienia kolebkowe i odcinkowe na belkach stalowych. Podłogi na piętrze drewniane białe i klepkowe, na parterze - białe, klepkowe, parkiet taflowy i płytki terakotowe. W piwnicach posadzki ceglane, betonowe i z płytek terakotowych. Schody drewniane, zabiegowe. Stolarka okienna drewniana, ościeżnicowa. Drzwi drewniane, futrynowe, płycinowe.

Założony na planie zbliżonym do litery "L". Bryła dwukondygnacyjna, prostopadłościenna, nakryta dachem dwuspadowym. W skrzydle frontowym, od zachodu portyk wsparty na czterech kolumnach, z trójkątnym tympanonem. W połowie wysokości portyku - balkon. Wnętrze pałacu tynkowane, pozbawione oryginalnego wyposażenia.

b/ rządcówka - wzniesiona została w 2 poł. XIX wieku, jako mieszkanie dla rządcy majątku przypałacowego. Jest to budynek drewniany, konstrukcji wieńcowej, szalowany deskami w układzie pionowym, z listwami na łączach. Więźba dachowa konstrukcji stolcowej. Stropy belkowe, drewniane, z tynkowaną podsufitką. W piwnicach sklepienia odcinkowe. Podłogi drewniane, deskowe, w sieni zachodniej posadzka z płytek ceramicznych.



Rudnik nad Sanem - Rządcówka

Drzwi drewniane, ramowe, płycinowe. Okna drewniane, ościeżnicowe. Założony na planie prostokąta, dwutraktowy z sienią przelotową. Układ pierwotny



amfiladowy, obecnie wydzielone 4 mieszkania. Budynek wolnostojący, częściowo podpiwniczony, parterowy, nakryty dachem dwuspadowym, kalenicowym z blachy (pierwotnie dachówką ceramiczną). Na osi poprzecznej ganki, z których frontowy - piętrowy, kryty daszkiem dwuspadowym, szczytowym.

c/ czworak - wystawiony w 2 poł. XIX wieku. Budynek wzniesiono z cegły ceramicznej na zaprawie wapiennej, tynkowany. Stropy drewniane, belkowe z tynkowaną podsufitką. Więźba drewniana, stolcowa. Dach kryty blachą (pierwotnie dachówką ceramiczną). Drzwi drewniane, ramowe, płycinowe, z nadświetlem lub bez. Okna drewniane, współczesne.

Założony na planie wydłużonego prostokąta, dwutraktowy. Jest to budynek wolnostojący, jednokondygnacyjny z dachem dwuspadowym, kalenicowym, z murowanymi szczytami.

d/ stajnia cugowa z wozownią - wystawiona została w 2 poł. XIX wieku, zapewne w związku z przebudową pałacu. Mieściła stajnię cugową, powozownię i mieszkanie stelmacha. Budynek wzniesiono z cegły pełnej, na zaprawie wapiennej,



Rudnik nad Sanem - Stajnia cugowa z wozownią

tynkowany. Więźba dachowa stolcowo - płatwiowa. Dach kryty obecnie eternitem falistym (pierwotnie dachówką ceramiczną). Stropy w większości belkowe,



drewniane, z tynkowaną podsiębitką. W pomieszczeniach traktu tylnego, nagie. Zachowane fragmenty posadzek ceglanych z korytarzu części południowej, północnej i na strychu.

Drzwi nowe, futrynowe, metalowe, szalowane deskami. Okna drewniane, ościeżnicowe. Schody na strych drewniane, policzkowe. Budynek założony na planie prostokąta, z prostokątnym ryzalitem na osi elewacji frontowej, dwutraktowy. Korpus budynku długi, prostopadłościenny, przykryty dachem dwuspadowym, naczółkowym, kalenicowym. Parterowy, ze ścianką kolankową. Ryzalit od frontu i pseudoryzalit od tyłu nakryte dachem szczytowym, dwuspadowym.

e/ spichlerz - wzniesiony prawdopodobnie po przejęciu dóbr w Rudniku przez hr. Stanisława Tarnowskiego w 1897 roku. Użytkowany, jako magazyn zbożowy. Wzniesiony z cegły pełnej, na zaprawie wapiennej, tynkowany. Stropy nowe, żelbetowe. Więźba dachowa otwarta, drewniana, stolcowa. Posadzki betonowe, wylewane. Dach obecnie kryty eternitem falistym. Okna drewniane, krosnowe. Drzwi drewniane, nowe, ramowe, na zawiasach pasowych. Schody drewniane, policzkowe, obudowane.

Założony na rzucie wydłużonego prostokąta. Wnętrze salowe. Budynek wolnostojący. Korpus budynku zwarty, prostopadłościenny, kryty dachem dwuspadowym, kalenicowym, z trójkątnymi szczytami.

f/ park pałacowy - założony w XIX wieku w obowiązującym wówczas nurcie krajobrazowym. Utworzony został w oparciu o wydzielony fragment naturalnego boru sosnowego, z wprowadzonymi krzewami i egzemplarzami drzew i krzewów egzotycznych.

Kapliczki i figury świętych wrosły w nasz krajobraz i są nieodłącznym jego elementem. Można je spotkać przy drogach, na rozstajach, na leśnych duktach, wśród pól, na rynkach miasteczek czy w przydomowych ogródkach. Tradycja ich wznoszenia sięga początków chrześcijaństwa, kiedy w miejsce pogańskich świątyń, kamienia i innych symboli stawiano krzyż, jako znak zwycięstwa wiary



chrześcijańskiej. Spotykane na obszarze gminy kapliczki i figury przydrożne oraz krzyże wzniesione przez wiejskich cieśli, wykute przez ludowych lub na pół ludowych kamieniarzy, są najczęściej bardzo skromne, grubo i nieudolnie wykonane. Wyraźna ich rodzimość oraz dodatnie funkcje w krajobrazie budzą żywe zainteresowanie tymi zabytkami i podkreślają ich znaczenie dla kultury regionu.

Pierwszą grupę stanowią kapliczki w formie ustawionej na wysokim cokole niszy, przykrytej daszkiem siodłowym. Tego rodzaju kapliczka występuje w Przędzeli przy ul. Ulanowskiej.

Znacznie wyższy poziom artystyczny reprezentuje występująca na terenie miasta Rudnika nad Sanem figura Św. Jana Nepomucena przy ul. Mickiewicza.

Osobną grupę stanowią kapliczki kubaturowe w Przędzeli przy ul. Mickiewicza i Rudniku nad Sanem, przy ul. Sandomierskiej. Są to obiekty murowane z cegły pełnej, na zaprawie wapiennej, obustronnie tynkowane. Nakryte w części nawowej dachem dwuspadowym, zaś w części ołtarzowej dachem trójpołaciowym. Wewnątrz umieszczone ołtarzyki z obrazami Matki Boskiej lub świętych.



Rudnik nad Sanem-Figura św. Jana Nepomucena



Przędzel - Kaplica, ul. Mickiewicza

Pierwotnie zabudowa wiejska była drewniana, jednak ze względu na nietrwałość materiału uległa ona zniszczeniu i była wymieniana na nową. Również pożary oraz okres I i II wojny światowej spowodowały poważne straty wśród tych obiektów. Pomimo powstania od lat 60-tych XX w. szeregu budynków murowanych,



często o architekturze niedostosowanej do miejscowej tradycji oraz krajobrazu kulturowego do chwili obecnej zachowało się wiele obiektów drewnianych. Pierwotna zabudowa drewniana była z bali drewnianych, w konstrukcji zrębowej, o węglach łączonych na „obłap” później na „rybi lub jaskółczy ogon”. Końce belek były pierwotnie nieobcinane, a dopiero później równo obcięte. Dachy domów były krokwiowe, czterospadowe, kryte słomą, wysokie. Domy zwrócone były szczytem do drogi, głównie jednotraktowe, długie z sienią przelotową i częścią gospodarczą pod jednym dachem (po jednej stronie sieni była izba, a po drugiej komora, obora). Często do domu dobudowywane, były aneksy gospodarcze (stajnie, szopy itp.)

W okresie międzywojennym zaczęto zmieniać formę dachu z czterospadowego na dwuspadowy i jego pokrycie, ściany szalowano deskami.

Wiele obiektów o zmienionej architekturze zachowało się w Przędzeli, Kopkach czy Rudniku - Stróży. Wpisują się one w naturalny krajobraz kulturowy miejscowości.

Murowana zabudowa o charakterze zabytkowym na obszarze gminy zachowała się w Rudniku nad Sanem. Zgrupowana jest ona wokół pierzei przyrynkowych i ulic dolotowych do rynku. Pochodzi ona z końca XIX i początku



Rudnik nad Sanem. – Kapliczka, ul. Sandomierska



Rudnik nad Sanem – Figura MB Niepokalanej

XX wieku. Kamienice przyrynkowe należą do najbardziej reprezentacyjnych budynków miasta Rudnik nad Sanem. Wszystkie murowane z cegły, otynkowane,





Rudnik nad Sanem - Dom, ul. Mickiewicza 29



Rudnik nad Sanem - Dom, ul. Rzeszowska 24

parterowe lub jednopiętrowe z podziałem ramowym ścian, z gzymsami kordonowymi między piętrami. W przyziemiu znajdują się pomieszczenia handlowo-usługowe. Współczesne budownictwo mieszkaniowo-usługowe powstało w charakterze plomb w miejscu wcześniejszych kamienic. Są to obiekty jednopiętrowe, dostosowane gabarytem do otaczającej zabudowy, lecz o zróżnicowanym wystroju fasad i układu wnętrza, który dostosowany został do potrzeb i funkcji obiektów. Z murowanych obiektów użyteczności publicznej powstałych na przełomie XIX i XX wieku istnieją budynki: dawnego Seminarium Nauczycielskiego przy ul. Piłsudskiego, dworca kolejowego przy ul. Grunwaldzkiej, Banku Kredytowego, obecnie Spółdzielczego przy ul. Rynek, Domu Oświatowego, obecnie Miejski Ośrodek Kultury przy ul. Grunwaldzkiej.



Rudnik nad Sanem - Dawny Bank Kredytowy



Rudnik nad Sanem - Dworzec kolejowy

3.2. Zabytki ruchome.

a/ wpisane do rejestru zabytków

Rejestr zabytków ruchomych prowadzony jest (podobnie jak rejestr zabytków nieruchomości) przez wojewódzkiego konserwatora zabytków. Do rejestru wpisuje



się zabytek ruchomy na podstawie decyzji wydanej przez wojewódzkiego konserwatora zabytków na wniosek właściciela tego zabytku.

Wojewódzki konserwator zabytków może wydać z urzędu decyzji o wpisie zabytku ruchomego do rejestru zabytków w przypadku uzasadnionej obawy zniszczenia lub nielegalnego wywiezienia zabytku za granicę. Do rejestru zabytków nie wpisuje się zabytku wpisanego do inwentarza muzealnego lub wchodzącego w skład narodowego zasobu bibliotecznego.

Według stanu obecnego na terenie gminy Rudnik nad Sanem znajduje się 7 zabytków ruchomych wpisanych do rejestru zabytków, na mocy dwóch decyzji w sprawie wpisania dobra kultury do rejestru zabytków. Są to następujące decyzje:

*** Decyzja B - 194 z 16 kwietnia 2007 r.**

Wyposażenie kościoła parafialnego p.w. Św. Marcina Biskupa w Kopkach (według załączonego do decyzji spisu, stanowiącego integralną część decyzji, obejmujące 6 obiektów znajdujących się w kościele).

*** Decyzja B - 1008 z 26 września 1988 r.**

Pomnik - popiersie barona Ferdynanda Hompescha, usytuowany w Rynku w Rudniku nad Sanem.



Rudnik nad Sanem – Pomnik F. Hompescha



b/ w zbiorach muzealnych

Na terenie Gminy i Miasta Rudnik nad Sanem funkcjonuje Centrum Wikliniarstwa w Rudniku nad Sanem. Centrum powstało w odremontowanym na jego potrzeby budynku dawnej Szkoły Ludowej przy ul. Mickiewicza. Uroczyste otwarcie Centrum miało miejsce w dniu 22 maja 2007 roku.

Głównymi celami Centrum są:

- dbałość o historyczny i współczesny wizerunek 135 - letniej tradycji rzemiosła wikliniarskiego,
- promocja rzemiosła i miasta jako Polskiej Stolicy Wikliny.

W celu realizacji wyżej wymienionych celów w Centrum Wikliniarstwa powstały sale wystaw wiklinowych wyrobów artystycznych i użytkowych, sala historyczna, ekspozycja etnograficzna, galeria malarstwa oraz biblioteka i czytelnia ze stanowiskami komputerowymi. W Centrum przechowywany jest cenny zbiór archeologiczny zgromadzony przez księdza Franciszka Nicałka.

Centrum Wikliniarstwa stanowi organizacyjnie część Miejskiego Ośrodka Kultury w Rudniku nad Sanem.

3.3. Zabytki archeologiczne.

Gmina Rudnik nad Sanem położona w północno - zachodniej części województwa podkarpackiego pod względem fizjograficznym obejmuje Dolinę Dolnego Sanu, Płaskowyż Kolbuszowski i Tarnogrodzki i Równinę Biłgorajską wchodzące w skład makroregionu Kotliny Sandomierskiej.

Kotlina Sandomierska jest zapadliskiem przedgórskim (przedkarpackim) o charakterze obniżenia erozyjnego, a jednocześnie jest ona basenem akumulacyjnym dla rzek karpackich.

Rozbudowana terasa Sanu, duża liczba cieków wodnych powoduje, że na obszarze gminy Rudnik nad Sanem znajduje się bardzo duża liczba stanowisk archeologicznych. Znane są one z badań stacjonarnych i powierzchniowych



wykonywanych metodą Archeologicznego Zdjęcia Polski. Stanowiska posiadają różną wartość poznawczą.

Analizując stan osadnictwa prehistorycznego i średniowiecznego na obszarze gminy Rudnik nad Sanem należy zdawać sobie sprawę z odmiennych niż obecnie warunków naturalnych. Podstawowymi czynnikami determinującymi życie społeczeństw pierwotnych był: klimat, gleby, rzeźba terenu oraz szata roślinna.

Najstarsze ślady osadnictwa pochodzą z okresu paleolitu (ok. 9000 - 8300 lat p. n. e.) i są pozostałością sezonowych obozowisk zakładanych przez wyspecjalizowanych myśliwych. Zamieszkiwane były one przez niewielkie, z reguły kilku lub kilkunastoosobowe grupy łowców, używających do wyrobu narzędzi głównie krzemienia, a także rogu, kości i drewna. Ślady osadnictwa z tego okresu na obszarze gminy występują w Rudniku - Stróży (st. 2).

Po ostatecznym ustąpieniu lądolodu i ociepleniu się klimatu formacje tundrowe stopniowo zastępowane były leśnymi. Okres ten datowany na przełom plejstocenu i holocenu, czyli około 8000 lat p. n. e. nazywany jest mezolitem. W tym czasie następuje migracja części wyspecjalizowanych myśliwych na północ i wschodnie obrzeże Bałtyku. Społeczności, które nie migrowały, zdołały przejść proces adaptacji, wytwarzając nowy model gospodarczy i kulturowy, uwidoczniiony poprzez miniaturyzację i geometryzację narzędzi krzemiennych. Materiał archeologiczny datowany na okres mezolitu (epoka kamienia) na terenie gminy reprezentuje stanowisko w Rudniku (st. 28).

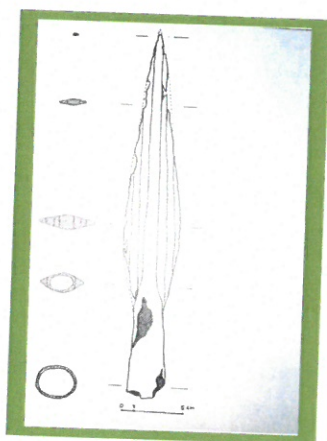
Pomimo zarysowanych wyżej różnic kulturowych, model ekonomiczny tych społeczności był podobny i stanowił udoskonalenie gospodarki łowiecko - zbierackiej znanej ze schyłkowego paleolitu. Rozprzestrzenienie się lasów zmieniło warunki polowań. Powszechnie używany był łuk. Duże ilości zbrojowników krzemiennych znajdujących się na stanowiskach świadczą o znaczeniu łowiectwa, jako podstawowej formy gospodarczej. Ostrza wykorzystywane były pojedynczo, jako groty strzał lub były składnikami dużych narzędzi kombinowanych typu harpunów. Szczególną odmianę łowiectwa stanowiło rybołówstwo, a o jego znaczeniu świadczy fakt koncentracji osadnictwa w strefie doliny Sanu.



Epoka neolitu (5800 - 2300 lat p. n. e.) wprowadzając gospodarkę wytwórczą związaną z zajęciami rolniczymi (uprawa roli, hodowla zwierząt) doprowadziła do zmiany systemu osadnictwa. Powstały stałe osady, w których jednym z ważniejszych zajęć była produkcja naczyń glinianych. Do najciekawszych stanowisk z tego okresu zaliczyć można stanowiska w Rudniku nad Sanem (st. 11, 17, 19).

Kultura pucharów lejkowatych jest pierwszą kulturą neolityczną, której ludność trwale opanowała tereny nad Dolnym i Środkowym Sanem. Należy przypuszczać, że przybyła ona tutaj z terenów położonych po zachodniej stronie Wisły, przede wszystkim z gęsto zaludnionej Wyżyny Sandomierskiej. Na obszarze gminy osadnictwo tej kultury reprezentowane jest przez stanowisko w Kopkach (st. 19).

W starszym okresie epoki brązu, ok. 1700 roku p.n.e. tereny środkowej i wschodniej Polski oraz zachodniej Ukrainy objęte zostają osadnictwem kultury trzcinieckiej. W międzyrzeczu Wisły i Sanu podstawowe znaczenie miała gospodarka hodowlana i łowiecko-zbieracka, co wynikało przede wszystkim z warunków środowiska naturalnego. Na większości obszaru zajmowanego przez tę kulturę, zwłaszcza poza wyżynami lessowymi, przeważają niewielkie osady z domami konstrukcji słupowej, ze ścianami z plecionki lub półziemiankami oraz krótkotrwałe obozowiska z zabudową typu szałasowego. Na obszarze gminy osadnictwo tej kultury reprezentowane jest przez stanowiska w Rudniku nad Sanem (st. 20, 22).



Rudnik nad Sanem - Doliny, żelazny grot wczesnośredniowieczny



W ciągu środkowego (III), młodszego (IV) i późnego (V) okresu epoki brązu ukształtowała się i funkcjonowała tzw. grupa tarnobrzeńska kultury łużyckiej. Wchodzi ona w skład wielkiego kompleksu tzw. kultur popielnicowych, obejmującego znaczne partie Europy zachodniej, środkowej i południowej, których wspólnym elementem był ciałopalny obrządek pogrzebowy i dominacja pochówków popielnicowych. Z obszaru gminy Rudnik nad Sanem znanych jest obecnie 33 stanowiska zlokalizowane w miejscowościach: Kopki, Rudnik nad Sanem i Rudnik – Stróża.

Pierwsze wieki naszej ery to okres wpływów rzymskich epoki żelaza, kiedy to stwierdza się silne oddziaływanie kultury prowincjonalno – rzymskiej a nawet dochodziło do kontaktów handlowych z Cesarstwem Rzymskim. Rzymianie udawali się tutaj w poszukiwaniu cenionego u nich bursztynu, przywożąc w zamian broń, ekskluzywne wyroby lub płacąc pieniędzmi, które są dość częstym znaleziskiem.

W tym też okresie rozwijała się na naszym terenie tzw. kultura przeworska. Na terenie gminy reprezentują ten okres następujące stanowiska: Kopki (st. 1, 2, 6, 12, 24) i Rudnik nad Sanem (st. 2, 3, 25, 26).

W wyniku olbrzymich przemieszczeń ludności, jakie miały miejsce pod koniec IV i w V wieku n.e. na ten teren napływała także ludność słowiańska zamieszkująca pierwotnie tereny położone znacznie dalej na Wschodzie. Był to czas, kiedy rozpoczynał się okres zwany wczesnym średniowieczem, trwający aż do połowy XIII w. Od tego czasu możemy mówić o ciągłości osadniczo – kulturowej, a także stosując metodę retrospekcyjną wykorzystać późniejsze przekazy piśmienne. Cały ten okres wczesnego średniowiecza jest mocno zróżnicowany. Na początku mamy do czynienia z jednolitą kulturą na znacznych przestrzeniach i niezróżnicowanym społeczeństwem. Od przełomu VII i VIII wieku powstawały pierwsze ugrupowania plemienne, a w X wieku pierwsze organizmy państwowe. Z omawianego okresu pochodzą następujące stanowiska archeologiczne: Kopki (st. 13, 15, 16, 19, 23) i Rudnik nad Sanem (st. 2, 3).

Z okresu średniowiecza zachowało się stanowisko 30, zaś z okresu nowożytnego stanowisko 19 – oba w Rudniku nad Sanem.



Wykaz stanowisk archeologicznych gminy Rudnik nad Sanem, będących w ewidencji i rejestrze zabytków stanowi załącznik niniejszego opracowania.

3.4. Krajobraz kulturowy.

Obszar gminy Rudnik nad Sanem pod względem ukształtowania powierzchni jest dość zróżnicowany krajobrazowo. W jego krajobrazie występują płaskodenne doliny rzeczne i wynoszące się ponad ich poziom wysoczyzny zwane płaskowyżami. Rolniczy charakter gminy znajduje odzwierciedlenie krajobrazie, w którym dominują pola uprawne, przeplatane łąkami i pastwiskami. Wśród pól pojawiają się kępy zadrzewień i zakrzewień oraz niewielkie laski. Krajobraz urozmaicają rzeki, śródpolne oczka wodne, stawy czy starorzecza (okolice Przędzela, Kopek).

Najbardziej atrakcyjna krajobrazowo jest południowa część gminy porośnięta dużym kompleksem leśnym Puszczy Sandomierskiej, przeplatany śródleśnymi łąkami i mokradłami, a także dolina rzeki San ze wspaniałym widokiem na Bieliny, Krzeszów i Ulanów.



Rudnik nad Sanem - Dom, ul. Grunwaldzka 20



Rudnik nad Sanem - Dom, ul. Chopina 4

Trzeba zaznaczyć, że tereny rolne, łąkowe i leśne przecinają liczne ciekły wodne, w części uregulowane oraz kanały i rowy melioracyjne.

Nieodłącznym składnikiem krajobrazu jest zabudowa skupiona we wsiach i mieście Rudnik nad Sanem.

Głównymi dominantami krajobrazowymi wyróżniają się: wieś Kopki i miasto Rudnik nad Sanem. W krajobrazie gminy eksponowana jest zabudowa miejscowości



położonych nad Sanem (Kopki, Przędzel, Rudnik nad Sanem).

Osadnictwo o starej metryce wykazuje ścisły związek z formami krajobrazu naturalnego. Najstarsza osada (Stróża) o charakterze przed lokacyjnym reprezentuje układ rzędowy. Charakterystyczne jest lokalizowanie zabudowy w jednym rzędzie, wzdłuż drogi przebiegającej równolegle do starego koryta rzeki. Formy osadnictwa lokacyjnego (Przędzel, Kopki) reprezentują rozproszoną ulicówkę z nawsiem (okres średniowieczny). Osadnictwo okresu nowożytnego reprezentowane jest przez miasto Rudnik nad Sanem.

4. Ocena stanu dziedzictwa kulturowego. Analiza szans i zagrożeń.

Słabe strony:

- * niezadowalający stan zachowania wielu zabytków i historycznej przestrzeni,
- * niepełna wiedza społeczeństwa o wartościach dziedzictwa kulturowego,
- * brak miejscowych planów zagospodarowania dla niektórych wsi,
- * niewykorzystanie specyfiki dziedzictwa kulturowego i krajobrazowego gminy w procesie jej promocji, edukacji, integracji jej mieszkańców i aktywizacji ruchu turystycznego na jej terenie.

Mocne strony:

- * przeznaczenie części budżetu na restaurację zabytków,
- * możliwość wykorzystania zasobu dziedzictwa kulturowego i niektórych obiektów zabytkowych dla potrzeb kultury, oświaty i obsługi ruchu turystycznego,
- * sukcesywna rewitalizacja najważniejszych przestrzeni publicznych, takich jak otoczenie najcenniejszych obiektów zabytkowych, cmentarzy żołnierskich z czasów I wojny światowej i innych,
- * propagowanie wiedzy o przeszłości Rudnika nad Sanem, wsi gminy i o zabytkach poprzez publikacje prasowe, wydawnictwa książkowe, prelekcje i Internet,



- * sukcesywne przygotowywanie zasad zarządzania przestrzeniami zabytkowymi dla poszczególnych obszarów, miejscowości i zespołów,
- * zaangażowanie organizacji społecznych do promocji zabytków oraz do opieki nad nimi i ich ochrony,
- * wdrożenie systemu konsultacji społecznych poprzedzających decyzje władz gminy w sprawach odnoszących się do zespołów i poszczególnych obiektów zabytkowych.
- * zaangażowanie w ochronę i promocję zabytków władz gminy i członków Towarzystwa Miłośników Ziemi Rudnickiej.

Szanse:

- * walory harmonijnego krajobrazu kulturowego gminy,
- * interesująca historia Rudnika nad Sanem oraz pozostałych wsi z terenu gminy,
- * możliwość przystosowania i wykorzystania wielu obiektów dla obsługi ruchu turystycznego,
- * możliwość pozyskania finansowania ochrony zabytków ze środków zewnętrznych.

Zagrożenia:

- * brak dbałości o wiele obiektów zabytkowych ze strony ich właścicieli i użytkowników,
- * podejmowanie decyzji w sprawie losu zabytków bez uwzględniania ich wartości historycznych i artystycznych,
- * niespójność przepisów prawnych odnoszących się m.in. do zabytków powodująca, że znaczna część zidentyfikowanych zasobów dziedzictwa kulturowego pozbawiona jest jakiegokolwiek ochrony,
- * presja na realizację różnych przedsięwzięć inwestycyjnych i prac wymuszających rozwiązania dla nich niekorzystne,
- * nieregulowane stany własnościowe obiektów i zespołów zabytkowych uniemożliwiające ich ochronę, zabezpieczenie lub przekazanie ich innym użytkownikom,



- * szczupłość własnych środków finansowych Gminy uniemożliwiająca właściwe utrzymanie pozostających w ich gestii obiektów zabytkowych,
- * dekapitalizacja obiektów zabytkowych w wyniku ich porzucenia przez właścicieli, a także w wyniku przeprowadzanych w sposób niewłaściwy prac remontowych i adaptacyjnych.

5. Zadania.

Koordinacja form i metod ochrony dziedzictwa kulturowego jest warunkiem podstawowym i niezbędnym do realizacji zadań wytyczonych w Programie opieki nad zabytkami.

Można to osiągnąć poprzez:

- uwzględnienie warunków ochrony zabytków (w tym krajobrazu kulturowego) i dziedzictwa archeologicznego łącznie z uwarunkowaniami ochrony przyrody, równowagi ekologicznej w planach rozwoju gminy,
- włączenie problemów ochrony zabytków do systemu zadań priorytetowych, wynikających z koncepcji zagospodarowania przestrzennego gminy,
- uwzględnianie w Studium uwarunkowań i kierunków zagospodarowania przestrzennego gminy i planach zagospodarowania przestrzennego ochrony krajobrazu naturalnego, związanego z założeniami ruralistycznymi,
- wykorzystanie nowej formy prawnej ochrony zabytków, jaką stanowi park kulturowy,
- przeciwdziałanie tendencjom rozpraszania zabudowy wsi,
- uwzględnianie w Studiach uwarunkowań i planach zagospodarowania przestrzennego problematyki form zabudowy tradycyjnej oraz egzekwowanie nawiązywania w nowych budynkach do lokalnych form i materiałów.



5.1. Rewaloryzacja układu urbanistycznego miasta Rudnik nad Sanem.

- **Działania prawne** - sporządzenie i uchwalenie planu zagospodarowania przestrzennego i rewaloryzacji zespołu staromiejskiego Rudnika nad Sanem. Zadanie to winno być potraktowane, jako priorytetowe ze względu na występowanie w Rudniku nad Sanem układu przestrzennego o szczególnych walorach kompozycyjnych i znacznym nasyceniu zabytkową zabudową. Plan zagospodarowania przestrzennego i rewaloryzacji starego miasta uwzględniać powinien wytyczne konserwatorskie oraz zapisy zawarte w Studium uwarunkowań i kierunków zagospodarowania przestrzennego Gminy i Miasta Rudnik nad Sanem Nisko.

- Kompleksowa i konsekwentna realizacja rewaloryzacji starego miasta Rudnika nad Sanem, ze szczególnym uwzględnieniem następujących wytycznych:

a/ w zakresie ochrony i konserwacji zabytkowych zasobów kulturowych oraz ich restauracji:

- zachowanie i uczytelnienie historycznego rozplanowania miasta – rynku z siecią uliczną, z zachowanymi w istniejących ulicach dróg średniowiecznych i nowożytnych,
- ochrona konserwatorska zabudowy zabytkowej oraz zabudowy o cechach regionalnych.

b/ w zakresie zachowania i rekompozycji zabytkowego krajobrazu:

- zachowanie kompozycyjnych wartości zespoły wnętrz architektoniczno – krajobrazowych (zachowanie kompozycji wnętrz urbanistycznych związanych z zespołem kościoła parafialnego p.w. Trójcy Przenajświętszej, dawnym zespołem pałacowo – parkowym Tarnowskich),
- ochrona ekspozycji charakterystycznych układów kompozycyjnych wnętrz urbanistycznych oraz sylwety miasta poprzez zachowanie kierunków, ciągów i punktów widokowych,



c/ przystosowanie zespołu staromiejskiego do współczesnego funkcjonowania jako ośrodka usługowego Gminy i Miasta Rudnika nad Sanem, ze szczególnym uwzględnieniem zasad istotnych dla ochrony środowiska kulturowego:

- sanacja i modernizacja sieci uzbrojenia – wymiana sieci napowietrznych na ziemne, zastąpienie obecnie istniejących latarni na dostosowane charakterem do zabytkowego otoczenia,
- uporządkowanie działek na zapleczu zabudowy,
- przestrzeganie wskazanych zasad w stosunku do nowej, uzupełniającej zabudowy dotyczących bryły, formy, kształtu i pokrycia dachów, materiałów i wystroju architektonicznego,
- przestrzeganie wskazanych zasad dotyczących umieszczania reklam.

d/ rewaloryzacja pierzei rynkowych zgodnie z wytycznymi konserwatorskimi, odnoszącymi się przede wszystkim do gabarytów pierzei, uzupełniania pierzei,

Opracowanie oraz realizacja projektu zagospodarowania płyty całego rynku, uwzględniającego uczytelnienie kompozycji, historyczne elementy rozplanowania, funkcję, małą architekturę, nawierzchnię placu, oświetlenie, korektę zieleni itp. Projekt uwzględnić powinien historyczne i współczesne potrzeby funkcjonalne, w tym m. in.: funkcję reprezentacyjną umożliwiającą organizowanie uroczystości patriotycznych i religijnych, imprez rozrywkowych itp., funkcję rekreacyjną (miejsce spotkań i odpoczynku mieszkańców i turystów). Konieczne jest także uporządkowanie ruchu kołowego, uwzględniającego ograniczenie występującej obecnie w rynku uciążliwości komunikacji.



- Opracowanie Studium krajobrazowego dla miasta Rudnik nad Sanem, w celu ochrony i świadomego kształtowania i ucytelnienia walorów krajobrazu i architektury charakterystycznej sylwety zespołu staromiejskiego z główną pozytywną dominantą bryły kościoła parafialnego p.w. Trójcy Przenajświętszej.
- Ochrona wartości zabytkowego krajobrazu kulturowego miasta poprzez zapewnienie szczególnej kontroli zamierzeń inwestycyjnych na atrakcyjnych kierunkach ekspozycji obiektów i zespołów zabudowy w celu ochrony tych ekspozycji.
 - Nadanie wyższego standardu przestrzeniom publicznym (przy pełnym zachowaniu ich atrybutów) poprzez konsekwentne stosowanie wytycznych konserwatorskich oraz zachowanie lokalnego charakteru zabudowy przy nowych inwestycjach.
 - Popularyzacja wartości zespołu staromiejskiego oraz potrzeb i zasad jego rewaloryzacji nastawiona przede wszystkim na szeroko rozumianą społeczność lokalną (inwestorów, właścicieli i użytkowników obiektów zabytkowych oraz pozostałych mieszkańców); prezentowanie przez władze samorządowe perspektywicznego, pozytywnego obrazu rozwoju miasta i gminy, szans i korzyści, jakie może przynosić należyta dbałość o szeroko rozumiane dziedzictwo kulturowe (pozyskiwanie dodatkowych funduszy, rozwój turystyki, nowe miejsca pracy).

5.2. Ochrona dziedzictwa kulturowego i układów ruralistycznych na obszarach wiejskich.

- Staranne planowanie przestrzenne wsi, respektujące wartości układu ruralistycznego,
- Sporządzenie miejscowych planów zagospodarowania przestrzennego dla obszarów położonych w strefach ochrony konserwatorskiej wyznaczonych w Studium uwarunkowań i zagospodarowania przestrzennego Gminy i Miasta



- Rudnik nad Sanem ze względu na potrzebę zapewnienia ładu przestrzennego i ochrony zespołów zabytkowej zabudowy.
- Nawiązanie w nowej architekturze do lokalnych wzorów i materiałów (regionalizm) i konsekwentnego egzekwowania praw w tym zakresie.
 - Opracowanie katalogu form budownictwa regionalnego i jego praktyczne wykorzystanie przy realizacji nowych inwestycji przede wszystkim w zakresie budownictwa mieszkalnego, zwłaszcza na obszarach stref ochrony konserwatorskiej i historyczne ukształtowanych i czytelnych do dziś układów przestrzennych.
 - Ochrona najcenniejszych obiektów „in situ”,
 - Wspieranie rozwoju gospodarstw agroturystycznych w zabytkowych obiektach budownictwa drewnianego, oferujących wypoczynek i rozrywkę (regionalne potrawy, zwyczaje, itp.).
 - Wspieranie folkloru oraz zanikających zawodów.

5.3. Opieka nad zabytkami nieruchomymi ze szczególnym uwzględnieniem obiektów i zespołów obiektów, charakterystycznych dla gminy i obszaru kulturowego, na którym zlokalizowana jest gmina.

- Podjęcie działań zmierzających do objęcia ochroną prawną poprzez wpis do rejestru zabytków obiektów zabytkowych o znaczących dla regionu wartościach historycznych, artystycznych i naukowych.

Proponuje się uwzględnienie w ww. działaniach następujących obiektów:

- budynek dawnego Seminarium Nauczycielskiego w Rudniku nad Sanem, obecnie Zespół Szkół im. Władysława Sikorskiego,
- budynek dawnego Domu Oświatowego, obecnie Miejski Ośrodek Kultury w Rudniku nad Sanem,
- budynek dawnego Banku Kredytowego, obecnie Banku Spółdzielczego w Rudniku nad Sanem,



- budynek Dworca Kolejowego w Rudniku nad Sanem.

- Prowadzenie prac remontowych w obiektach zabytkowych, stanowiących własność władz samorządowych, zgodnie z zaleceniami konserwatorskimi.

W pierwszej kolejności należy wykonać prace remontowe i konserwatorskie przy obiektach znajdujących się w złym stanie, a prezentujących wartości zabytkowe lub historyczne i walory architektoniczne.

Zapobieganie dekapitalizacji zabudowy zespołu staromiejskiego w Rudniku nad Sanem - podejmowanie przez samorząd inicjatyw zachęcających właścicieli obiektów zabytkowych do przeprowadzenia remontu i konserwacji.

- Samorządowy system preferencji finansowych dla właścicieli i użytkowników zabytków (m. in. ulgi i zwolnienia podatkowe, partycypacja w kosztach).
- Wspieranie działań zmierzającym do powstrzymania procesu niszczenia oraz działań ratunkowych w stosunku do obiektów zabytkowych o wybitnych w skali gminy, nieużytkowanych i znajdujących się w złym stanie technicznym, a dających jednak możliwość adaptacji do nowej funkcji, służącej (bezpośrednio lub pośrednio) społeczności lokalnej:

- rządówka w Rudniku nad Sanem,
- budynek dawnego Nadleśnictwa w Rudniku nad Sanem.

- Starania o zachowanie i ochronę drewnianego budownictwa w mieście i gminie, zachowanie nielicznych już „enklaw” tego budownictwa.
- Dążenie do zabezpieczenia, konserwacji i zachowania nielicznych już najstarszych i najcenniejszych obiektów budownictwa.
- Wspieranie rozwoju gospodarstw agroturystycznych organizowanych w zabytkowych budynkach, jako jedna z możliwych form ratowania niedoinwestowanych, niszczących i ginących z krajobrazu obiektów drewnianych.
- Zapewnienie respektowania wymogów ochrony konserwatorskiej w stosunku do obiektów i zespołów zabytkowych wpisanych do rejestru zabytków oraz znajdujących się w strefach ochrony konserwatorskiej.
- Prowadzenie w pierwszej kolejności prac zabezpieczających



i powstrzymujących proces destrukcji, remontowanie zgodnie z wymogami konserwatorskimi, preferowanie działań zabezpieczających autentyczną substancję zabytkową.



Rudnik nad Sanem - Zabudowa śród rynkowa tzw. „Ratusz”

- Eliminowanie prac adaptacyjnych i remontowych przeprowadzanych ze szkodą dla substancji zabytkowej obiektu.
- Reagowanie samorządu na brak należytej dbałości właścicieli o bieżące utrzymanie zabytków, w konsekwencji prowadzące do uszkodzeń i zniszczeń.
- Przy sprzedaży przez gminę obiektów zabytkowych preferowanie inwestorów zobowiązujących się do właściwego zagospodarowania obiektów nieużytkowanych.
- Wdrożenie systemu wsparcia finansowego dla właścicieli i użytkowników zabytkowych obiektów (wpisanych do rejestru i do gminnej ewidencji zabytków) przeznaczonego na wykonanie remontów i konserwacji budynków (ulgi podatkowe, finansowanie prac inwentaryzacyjnych i dokumentacyjnych, współfinansowanie remontów).
- Przestrzeganie podstawowych wymogów estetyki w stosunku do zabytkowych obiektów i zespołów, ze szczególnym uwzględnieniem zasad konserwatorskich dotyczących umieszczania reklam, kolorystyki, elewacji oraz poprzez działania niskonakładowe jak: bieżąca konserwacja, uporządkowanie obejścia, urządzenie zieleni, wymiana nieestetycznych współczesnych ogrodzeń.



- Zwracanie uwagi w trakcie wykonywania remontów zabytkowych kapliczek na zachowanie lub przywracanie ich pierwotnej, tradycyjnej bryły, formy, stylu, materiałów, pokrycia dachowego, wystroju i detalu architektonicznego itp.
- Prowadzenie gminnej ewidencji zabytków:
 - monitoring dotyczący stanu zachowania obiektów zabytkowych, prowadzonych prac remontowych i konserwatorskich oraz bieżące wprowadzanie danych do komputerowej bazy ewidencji gminnej,
 - wypracowanie zasad wymiany informacji i aktualizacji danych dotyczących obiektów zabytkowych, objętych gminną ewidencją zabytków pomiędzy Urzędem Ochrony Zabytków - Delegatura w Tarnobrzegu, a Urzędem Gminy i Miasta w Rudniku nad Sanem.

5.4. Opieka nad zabytkami ruchomymi.

- Wspieranie prac konserwatorskich zespołów zabytków ruchomych w kościołach parafialnych w Rudniku nad Sanem i Kopkach.
- Należy wykonać karty ewidencyjne zabytków ruchomych znajdujących się w kościołach parafialnych w Rudniku nad Sanem i Kopkach.
- Podjęcie działań w zakresie ochrony zabytkowego wyposażenia kapliczek przydrożnych drogą wymiany oryginałów na kopie oraz umieszczanie zabytków w zbiorach publicznych (państwowych i kościelnych).

5.5. Ochrona wartości niematerialnych.

- Pielęgnowanie (ochrona) tożsamości kulturowej regionu, wzmacnianie procesów integracyjnych w społeczności lokalnej.
- Utrwalenie w świadomości społecznej tzw. tradycji miejsca, lokalizacji nieistniejących obiektów o znaczeniu dla historii regionu np. cmentarzy żydowskich, czy synagogi.



- Używanie i stosowanie (także w stosunku do nowo powstających zespołów zabudowy) historycznych nazw miejscowych – przysiółków, historycznych nazw ulic itp., inicjowanie nowego nazewnictwa lub zmian w istniejącym nazewnictwie, promujących lokalną historię i lokalne tradycje.
- Utrzymanie i bieżąca konserwacja figur przydrożnych i pomników połączone z kultywowaniem, dokumentowaniem i upowszechnianiem tradycji związanej z tymi obiektami.
- Upamiętnianie i utrwalanie w pamięci mieszkańców, zwłaszcza młodego pokolenia, ważnych wydarzeń historycznych, wybitnych postaci związanych z regionem itp., poprzez działalność wydawniczą (regionalna), prowadzenie lekcji nt. przeszłości kultury regionu, organizowanie okazjonalnych wystaw i ekspozycji itp.
- Wspieranie lokalnych inicjatyw zmierzających do udokumentowania, zachowania, kultywowania, wartości niematerialnych (pieśni, podania, legendy, tradycje związane z ważnymi wydarzeniami rodzinnymi jak śluby czy pogrzeby, tradycje związane ze świętami, potrawy regionalne, nazwy miejscowe).
- Otaczanie opieką historycznych miejsc kultu religijnego.
- Wspieranie i promowanie lokalnych inicjatyw – imprez kultywujących tradycje, regionalny strój, obrzędy.

5.6. Opieka nad zabytkami archeologicznymi.

Dziedzictwo archeologiczne ma zasadnicze znaczenie dla wiedzy o historii ludzkości. Skutki ostatnich wojen, industrializacja, nielegalne i nienaukowe wykopaliska sprawiły, że wśród europejskiej społeczności wzrosła świadomość w tym zakresie. W styczniu 1992 roku w La Valetta przyjęto Europejską Konwencję o ochronie dziedzictwa archeologicznego, nakładając na sygnatariuszy obowiązek objęcia przez państwo ochroną reliktyw przeszłości oraz właściwego kształtowania prawa w celu jej ochrony. Polska jest sygnatariuszem tej konwencji.



- Dla właściwej i pełnej ochrony dziedzictwa i środowiska kulturowego ważne jest rozpoznanie i zbadanie materiału archeologicznego. Podstawowym programem badawczym, realizowanym w Polsce od połowy lat 70-tych XX wieku, którego celem jest rejestracja stanowisk archeologicznych w oparciu o badania powierzchniowe jest Archeologiczne Zdjęcie Polski (AZP). Na podstawie wyników tworzony jest wykaz stanowisk archeologicznych w obrębie terenu, stanowiącego fragment umownie podzielonego obszaru Polski (prostokąt o powierzchni ok. 35 km²). Ilość stanowisk na poszczególnych obszarach jest zróżnicowana, zestawienie liczbowe jest ciągle aktualizowane. Niewielki procent wszystkich stanowisk jest dogłębnie przebadany. Dla gminy Rudnik nad Sanem wykonano AZP na przełomie lat 80-tych i 90-tych XX wieku.
- Stanowiska archeologiczne ze względu na położenie (w dużej masie) na polach uprawnych są zagrożone dewastacją i nieodwracalną utratą. Wśród miejscowej ludności nie ma świadomości wieku owych zabytków. Ochrona stanowisk archeologicznych często to tylko dobra wola użytkownika pola. Trudno winić miejscową ludność za nienależytą dbałość, ale brak aktualnej wiedzy prowadzi właśnie w tym kierunku.
- Obszar gminy Rudnik nad Sanem charakteryzuje się występowaniem interesujących stanowisk archeologicznych. Część z nich należałoby objąć badaniami wykopaliskowymi, które umożliwiłyby ich pełniejszą charakterystykę. Rozpoznanie należałoby przeprowadzić na stanowiskach z wszystkich okresów; wydają się, że ważne byłyby stanowiska, na których stwierdzono wielofazowość zasiedlenia.
- Wszelkie prace ziemne w obrębie zlokalizowanych stanowisk archeologicznych prowadzić należy w porozumieniu z wojewódzkim konserwatorem zabytków.

5.7. Praktyczne wykorzystanie zasobów dziedzictwa kulturowego.



5.7.1. Rozwój turystyki i działania promocyjne:

- a/ kreowanie szlaków edukacyjno – turystycznych po zasobach dziedzictwa kulturowego gminy,
- b/ wspieranie rozwoju agroturystyki z wykorzystaniem zabytkowych obiektów budownictwa drewnianego,
- c/ wykorzystanie zasobów kulturowych w promocji gminy i intensyfikacji jej rozwoju, szczególnie obszarów wiejskich np. w powiązaniu z ochroną środowiska, inwestycjami w otoczeniu rolnictwa, ochroną tradycyjnych form gospodarowania.

5.7.2. Działania edukacyjne:

- a/ inicjowanie i wspieranie wydawnictw obejmujących zagadnienia ochrony dóbr kultury,
- b/ budowanie klimatu społecznego zrozumienia i akceptacji dla idei ochrony zabytków odczytywanych jako źródło tożsamości, wiedzy i dumy z przeszłości, tradycji, wiedzy o sposobie życia i pracy przodków,
- c/ wspieranie inicjatyw mających na celu edukowanie społeczeństwa, zwłaszcza dzieci i młodzieży na rzecz ochrony dziedzictwa, ze szczególnym uwzględnieniem tradycji lokalnych i idei małych ojczyzn,
- d/ popularyzacja opieki nad zabytkami poprzez wszelkiego rodzaju konkursy premiujące wiedzę w zakresie dziedzictwa kulturowego,
- e/ wspieranie inicjatyw mających na celu edukowanie, zwłaszcza dzieci i młodzieży na rzecz ochrony dziedzictwa archeologicznego,
- f/ inicjowanie i wspieranie rozwoju szkolnych izb tradycji (gromadzących dawne i współczesne fotografie dokumentujące przestrzeń kulturową; przedmioty użytku codziennego przodków itp.).

6. Instrumentarium realizacji gminnego Programu Opieki nad Zabytkami Gminy i Miasta Rudnik nad Sanem.



Zakłada się, że zadania określone w Programie Opieki nad Zabytkami Gminy i Miasta Rudnik nad Sanem będą realizowane w wyniku następujących działań:

- a/ ścisła współpraca władz samorządowych z wojewódzkim konserwatorem zabytków oraz właścicielami i użytkownikami obiektów zabytkowych, parafiami, organizacjami pozarządowymi, stowarzyszeniami i regionalnymi ośrodkami naukowymi.
- b/ działania własne władz samorządowych:
- * **prawne** - sporządzenie i uchwalenie miejscowych planów zagospodarowania przestrzennego, wnioskowanie o wpis do rejestru zabytków województwa podkarpackiego obiektów, które winny być objęte ochroną, powoływanie parków kulturowych,
 - * **finansowe** - należyte utrzymywanie, wykonywanie remontów i prac konserwatorskich przy obiektach zabytkowych, będących własnością gminy oraz stosowanie systemu dotacji i ulg finansowych, nagród, czy zachęt dla właścicieli i użytkowników obiektów zabytkowych,
 - * **programowe** - realizacja projektów i programów regionalnych,
 - * **działania promocyjne i edukacyjne,**
- c/ działania w ramach programów dofinansowywanych z funduszy Unii Europejskiej



7. Zasady oceny realizacji Programu Opieki nad Zabytkami

Zgodnie z zapisami art. 87 ust. 1 i ust. 5 ustawy z dnia 23 lipca 2003 roku o ochronie zabytków i opiece nad zabytkami prezydent, burmistrz, wójt ma obowiązek sporządzania, co dwa lata sprawozdania z realizacji programu, które przedstawia Radzie Gminy.

Zaleca się, aby sprawozdania te były przekazywane do wiadomości Urzędu Ochrony Zabytków - Delegatura w Tarnobrzegu.

Kolejna edycja (aktualizacja) Programu Opieki nad Zabytkami Gminy i Miasta Rudnik nad Sanem ma być opracowana po czterech latach od przyjęcia go przez Radę Miejską w Rudniku nad Sanem.

Sprawozdanie powinno określać poziom realizacji Programu oraz efektywność wykonania planowanych zadań, w tym m. in. poziom (w % bądź liczbach):

- wydatków budżetu Gminy na ochronę i opiekę nad zabytkami,
- wartość finansową wykonanych/dofinansowanych prac remontowo-konserwatorskich,
- liczba obiektów poddanych tym pracom,
- poziom (w %) objęcia terenu Gminy miejscowymi planami zagospodarowania przestrzennego,
- liczba wniosków o wpis do rejestru zabytków obszarów, obiektów i zespołów zabytkowych,
- liczba wydanych wydawnictw, liczba szkoleń, imprez związanych z ochroną dziedzictwa kulturowego itd.,
- liczba osób zatrudnionych w agroturystyce i dziedzinach związanych z ochroną zabytków,
- ilość zabytków oznakowanych znakiem błękitnej tarczy.



8. Źródła finansowania Programu Opieki nad Zabytkami Gminy i Miasta Rudnik nad Sanem.

Przygotowany program jest zbiorem celów dla gminy, jako terytorium administracyjnego, a nie władz samorządowych, także źródła finansowania nie odnoszą się wyłącznie do środków, którymi dysponować może samorząd. Zakłada się, zatem, że źródłem finansowania zadań będą zarówno środki, które pozostają w dyspozycji lub zasięgu władz samorządowych, jak również inne źródła (prywatne, rządowe itp.).

- środki własne - budżet gminy Rudnik nad Sanem,
- dotacje podmiotowe dla instytucji kultury, których organizatorem jest samorząd gminny,
- środki Narodowego Funduszu Ochrony Środowiska i Gospodarki Wodnej,
- środki znajdujące się w gestii wojewódzkiego konserwatora zabytków,
- dotacje samorządu województwa dla jednostek samorządu terytorialnego innych szczebli na realizację zadań z zakresu kultury, sztuki i zachowania dziedzictwa kulturowego,
- dotacje, granty, nagrody samorządu województwa dla podmiotów niezaliczanych do sektora finansów publicznych,
- dochody własne instytucji kultury,
- środki Ministra Kultury w ramach programu „Promesa Ministra Kultury”,
- zaciągane przez gminę kredyty bankowe na realizację określonych celów i inwestycji,
- zyski z działalności statutowej i gospodarczej,
- dotacje i fundusze celowe rządowych i pozarządowych programów pomocowych,
- składki i zbiórki publiczne, finansowane ze środków ludności,
- fundusze krajowe i zagraniczne Unii Europejskiej,
- inne środki przewidziane prawem.

Obowiązek dbania o stan zabytków nakłada na właścicieli i posiadaczy zabytków *ustawa o ochronie zabytków i opiece nad zabytkami.*



Znaczącym wsparciem dla zadań z zakresu ochrony zabytków są także inne źródła finansowania, wśród których istotną rolę pełnią środki z budżetu państwa. Są to zarówno **środki Generalnego Konserwatora Zabytków**, jak i **środki Wojewody Podkarpackiego** (będące w dyspozycji Podkarpackiego Wojewódzkiego Konserwatora Zabytków).

Dotacje na prace restauratorskie, konserwatorskie i roboty budowlane przy zabytkach wpisanych do rejestru zabytków, realizowane są na podstawie ustaw (*o ochronie zabytków i opiece nad zabytkami, o finansach publicznych*) i aktów wykonawczych do nich (rozporządzeń – np. *dotacje na prace konserwatorskie i roboty budowlane*). Zapisy aktów prawnych określają precyzyjnie katalog prac, które mogą być dofinansowane poprzez udzielenie dotacji celowej – są to prace zmierzające do zabezpieczania, zachowania i utrwalania historycznej substancji zabytku.

Powaznym ograniczeniem możliwości ubiegania się o dotacje jest ustawowe zawężenie przedmiotowe do obiektów wpisanych do rejestru zabytków.

Zasadą ustawową udzielanych dotacji budżetowych jest współfinansowanie prac – dotacja z jednego źródła może być udzielana do wysokości 50% nakładów koniecznych na wykonanie prac, co zmusza inwestorów do poszukiwania różnych źródeł finansowania. W przypadku, gdy zabytek posiada wyjątkową wartość historyczną, artystyczną lub naukową, dotacja jednego organu może być udzielona w wysokości do 100% koniecznych nakładów. Takim wskazaniem może być również zły stan zachowania zabytku, który wymaga podjęcia prac konserwatorskich lub wyjątkowa wartość historyczna, naukowa lub artystyczna zabytku.

Ze środków budżetowych nie jest natomiast możliwe finansowanie prac modernizacyjnych, czy też związanych z adaptacją obiektu do nowych funkcji, jak wprowadzanie nowoczesnych rozwiązań technicznych podwyższających standard użytkowania.

Dotacje Wojewódzkiego Konserwatora Zabytków na prace restauratorskie, konserwatorskie i roboty budowlane przy zabytkach wpisanych do rejestru zabytków udzielane są – podobnie jak dotacje Ministra Kultury – na podstawie ustaw (*o ochronie zabytków i opiece nad zabytkami, o finansach publicznych*) i aktów wykonawczych do nich (rozporządzeń – np. *dotacje na prace konserwatorskie i roboty*



budowlane). Katalog zadań uprawniający do ubiegania się o dotacje jest ten sam, co w przypadku dotacji Ministra. W przypadku dotacji WKZ także występuje zawężenie pomocy do obiektów wpisanych do rejestru zabytków. Omawiane dotacje realizowane są w cyklu danego roku budżetowego, adekwatnie do wielkości przyznanych środków finansowych. WKZ corocznie ogłasza nabór wniosków w dwóch terminach: do 29 lutego dla wniosków na prace planowane do wykonania w danym roku oraz do 30 czerwca na realizację refundacji poniesionych wcześniej nakładów.

Dotacja na prace konserwatorskie, restauratorskie i budowlane może m. in. obejmować nakłady konieczne na: sporządzanie ekspertyz technicznych i konserwatorskich; badań konserwatorskich, architektonicznych lub archeologicznych; opracowanie programu konserwatorskiego, projektów budowlanych; zabezpieczanie, zachowanie i utrwalenie substancji zabytku, odnowienie i odtworzenie okładzin architektonicznych, tynków, okien, drzwi, więźby dachowej, pokrycia dachowego; modernizację instalacji elektrycznej w zabytkach drewnianych; wykonanie izolacji przeciwwilgociowej; uzupełnienie narysów ziemnych dzieł architektury obronnej oraz zabytków archeologicznych nieruchomych o własnych formach architektonicznych; zakup materiałów konserwatorskich i budowlanych, wyeksponowanie oryginalnych elementów parku, wykonanie instalacji przeciw-włamaniowej, przeciwpożarowej i odgromowej.

W gestii Ministra Kultury i Dziedzictwa Narodowego znajdują się także środki specjalne, pochodzące z dochodów płynących z gier losowych, przeznaczone m. in. na promowanie i wspieranie działań na rzecz ochrony polskiego dziedzictwa narodowego.

W ramach programu **Ministerstwa Kultury i Dziedzictwa Narodowego „Promesa Ministra Kultury i Dziedzictwa Narodowego”** możliwe jest uzyskanie środków finansowych na zwiększenie efektywności wykorzystania środków europejskich na rzecz rozwoju kultury. Program polega na dofinansowaniu przez Ministra Kultury i Dziedzictwa Narodowego wkładu krajowego do wybranych projektów kulturalnych, realizowanych ze środków europejskich.



I. RODZAJE KWALIFIKUJĄCYCH SIĘ ZADAŃ.

- * ochrona i zachowanie dziedzictwa kulturowego,
- * budowa, rozbudowa i przebudowa infrastruktury kulturalnej oraz infrastruktury publicznych szkół i uczelni artystycznych,
- * rozwój infrastruktury społeczeństwa informacyjnego w dziedzinie kultury, międzynarodowe przedsięwzięcia kulturalne,
- * rozwój zasobów ludzkich oraz podnoszenie poziomu wykształcenia społeczeństwa.

II. UPRAWNIENI WNIOSKODAWCY (WYŁĄCZNIE PODMIOTY PRAWA POLSKIEGO)

- a) jednostki samorządu terytorialnego, ich związki, porozumienia i stowarzyszenia,
- b) państwowe i samorządowe instytucje kultury i filmowe oraz instytucje współprowadzone z ministrem właściwym ds. kultury i dziedzictwa narodowego,
- c) archiwa państwowe,
- d) publiczne i niepubliczne szkoły artystyczne I i II stopnia oraz uczelnie artystyczne,
- e) kościoły i związki wyznaniowe,
- f) organizacje pozarządowe ze sfery kultury.

Na prace związane z remontami i prace konserwatorskie obiektów sakralnych asygnują przeważnie środki własne parafie, czasem środki z budżetu państwa. Dodatkową możliwość wsparcia prac przy zabytkach sakralnych daje **Fundusz Kościelny** (w ramach Ministerstwa Spraw Wewnętrznych i Administracji). Jednym z celów funduszu jest dofinansowywanie remontów i konserwacji obiektów zabytkowych sakralnych w zakresie podstawowych prac zabezpieczających obiekt (w szczególności remonty dachów, stropów, ścian i elewacji, osuszanie i odgrzybianie, izolacja, remonty i wymianę stolarki okiennej i drzwiowej, instalacji elektrycznej, odgromowej, przeciwwłamaniowej). Fundusz nie finansuje konserwacji zabytków ruchomych stanowiących wyposażenie obiektu. W zakresie



projektowania, wyboru i montażu instalacji przeciwpożarowej i antywłamaniowej pomocą służy Ośrodek Ochrony Zbiorów Publicznych w Warszawie.

Samorząd Województwa Podkarpackiego mając na uwadze ochronę zabytków i podniesienie walorów turystycznych regionu, każdego roku wspiera finansowo działania w zakresie ochrony dziedzictwa kulturowego na terenie całego województwa. Wsparcie to dotyczy prac konserwatorskich, restauratorskich lub robót budowlanych przy zabytkach wpisanych do rejestru zabytków.

Dofinansowanie z budżetu województwa prowadzone jest na podstawie „Zasad udzielania dotacji na prace konserwatorskie, restauratorskie lub roboty budowlane przy zabytkach wpisanych do rejestru zabytków, położonych na obszarze województwa podkarpackiego” przyjętych przez Sejmik Województwa Podkarpackiego wg kryteriów mających na celu:

- zahamowanie procesów degradacji zabytków i doprowadzenie do poprawy stanu ich zachowania,
- konsekwentne stosowanie wymogów konserwatorskich dla wszelkich podejmowanych prac remontowych i budowlanych w obiektach i obszarach objętych nadzorem służb konserwatorskich,
- odnowa regionalnej architektury i ochrona przed zniszczeniem, a co za tym idzie utrzymanie obiektów o niekwestionowanych wartościach artystycznych i historycznych oraz właściwa opieka nad nimi,
- aktywizacja i wspieranie użytkowników właścicieli zabytkowych obiektów do podejmowania prac rewaloryzacyjno – konserwatorskich,
- wdrożenie programowej ochrony zabytków architektury drewnianej (zwłaszcza ujętych w Szlaku Architektury Drewnianej),
- kompleksowość działań konserwatorskich służących osiągnięciu zakładanych celów poprawy w możliwie najkrótszym czasie,
- zapewnienie bezpieczeństwa obiektów zabytkowych,
- utrzymanie atrakcyjności turystycznej opartej o walory dziedzictwa kulturowego.

Dotacja na prace lub roboty budowlane przy zabytku może finansować nakłady konieczne, obejmujące:



- 1) zabezpieczenie, zachowanie i utrwalenie substancji zabytku,
- 2) stabilizację konstrukcyjną części składowych zabytku lub ich odtworzenie w zakresie niezbędnym dla zachowania tego zabytku,
- 3) odnowienie lub uzupełnienie tynków i okładzin architektonicznych albo ich całkowite odtworzenie, z uwzględnieniem charakterystycznej dla tego zabytku kolorystyki,
- 4) odtworzenie zniszczonej przynależności zabytku, jeżeli odtworzenie to nie przekracza 50 % oryginalnej substancji tej przynależności,
- 5) odnowienie lub całkowite odtworzenie okien, w tym ościeżnic i okiennic, zewnętrznych odrzwi i drzwi, więźby dachowej, pokrycia dachowego, rynien i rur spustowych,
- 6) modernizację instalacji elektrycznej w zabytkach drewnianych lub w zabytkach, które posiadają oryginalne, wykonane z drewna części składowe i przynależności;
- 7) wykonanie izolacji przeciwwilgociowej,
- 8) uzupełnienie narysów ziemnych dzieł architektury obronnej oraz zabytków archeologicznych nieruchomości o własnych formach krajobrazowych,
- 9) zakup materiałów konserwatorskich i budowlanych, niezbędnych do wykonywania prac i robót przy zabytku wpisanym do rejestru,
- 10) zakup i montaż instalacji przeciwwłamaniowej oraz przeciwpożarowej i odgromowej.

W przypadku szczególnych projektów można pozyskać **środki z Narodowego Funduszu Ochrony Środowiska i Gospodarki Wodnej**. Dotyczy to dofinansowania publikacji związanych z ochroną dziedzictwa kulturowego i przyrodniczego oraz konserwacji zabytkowych parków, czy alei wpisanych do rejestru zabytków.

Ponadto istnieją także możliwości pozyskiwania środków finansowych ze źródeł zewnętrznych na zadania inwestycyjne i społeczne do współfinansowania z funduszy krajowych i zagranicznych Unii Europejskiej.

Po akcesji Polski do Unii Europejskiej działania w sferze kultury mogą być wspierane z funduszy strukturalnych Unii Europejskiej.



Podstawowym źródłem finansowania jest **Regionalny Program Operacyjny Województwa Podkarpackiego na lata 2014-2020**, którego celem jest podniesienie konkurencyjności regionu, promowanie zrównoważonego rozwoju poprzez tworzenie warunków dla inwestycji na poziomie regionalnym i lokalnym. Regionalny Program Operacyjny Województwa Podkarpackiego jest komplementarny w stosunku do programów o charakterze centralnym.

Przykładowymi zadaniami dopuszczonymi do realizacji są projekty z zakresu:

- budowy, przebudowy i remontów obiektów kultury,
- adaptacji na potrzeby muzealne zabytków techniki i architektury,
- odbudowy, przebudowy, konserwacji i remontu historycznych i zabytkowych obiektów o znaczeniu regionalnym,
- zabezpieczeniu obiektów na wypadek zagrożeń.

W Regionalnym Programie Operacyjnym ... zagwarantowano działania mające na celu:

- zachowanie dziedzictwa kulturowego,
- rozwój infrastruktury kultury,
- rozwój społeczeństwa informatycznego.

O dofinansowanie mogą ubiegać się m. in.

- jednostki samorządu terytorialnego,
- instytucje kultury,
- kościoły i związki wyznaniowe,
- szkoły wyższe,
- organizacje pozarządowe,
- spółdzielnie mieszkaniowe,
- wspólnoty mieszkaniowe.

Wśród innych programów UE wspierających rozwój kultury należy wymienić w szczególności:

1/ Program Infrastruktura i Środowisko 2014-2020

2/ Program Rozwoju Obszarów Wiejskich 2014-2020



1/ Program Infrastruktura i Środowisko to program o charakterze ponadregionalnym, w ramach którego zadania z zakresu kultury mogą być wspierane w ramach Osi priorytetowej VIII Ochrona dziedzictwa kulturowego i rozwój zasobów kultury

Głównym celem Osi priorytetowej jest:

wykorzystanie potencjału kultury i dziedzictwa kulturowego o znaczeniu światowym i europejskim dla zwiększenia atrakcyjności Polski.

2/ Program Rozwoju Obszarów Wiejskich (PROW) 2014-2020

W ramach ww. Programu Rozwoju przewiduje się działania polegające na:

- Budowie, modernizacji lub wyposażaniu budynków pełniących funkcję kulturalne, w tym świetlic i domów kultury.
- Ukształtowaniu przestrzeni publicznej zgodnie z wymaganiami ładu przestrzennego.
- Odnawianiu lub poprawie stanu zabytkowych obiektów budowlanych, służących zachowaniu dziedzictwa kulturowego.
- Zakupie obiektów charakterystycznych dla tradycji budownictwa w danym regionie z przeznaczeniem na cele publiczne.

Uwaga! Wskazane powyżej możliwości wsparcia finansowego mają charakter informacyjny. W celu znalezienia dokładnych szczegółów oraz odpowiedniej formy dofinansowania na określone zadania należy dotrzeć do dokumentów programowych oraz kryteriów przyznawania dotacji, ponieważ co roku mogą one ulegać zmianom.



Załącznik Nr 1

Wykaz zabytków architektury i budownictwa na terenie Gminy i Miasta Rudnik nad Sanem, figurujących w gminnej ewidencji zabytków.

KOPKI

1. Kościół parafialny p.w. Św. Marcina Biskupa, murowany 1922 r.

PRZĘDZEL

1. Kaplica, ul. Mickiewicza, murowana, 2 poł. XIX w.
2. Kapliczka, ul. Ulanowska, murowana, 2 poł. XIX w.
3. Cmentarz wojenny z I wojny światowej (1914 r.)

RUDNIK NAD SANEM

1. Układ urbanistyczny miasta, 1552 - I. 30-te XX w.
2. Zespół kościoła parafialnego p.w. Trójcy Przenajświętszej
a/ kościół parafialny, murowany 1927 - 1928,
b/ plebania, murowana, k. XIX w.
3. Zespół pałacowy Tarnowskich
a/ pałac, murowany 2 ćw. XIX w, rozbudowany k. XIX w.
b/ rządcówka, drewniana, 4 ćw. XIX w.
c/ czworak, murowany, 2 poł. XIX w.
d/ stajnia cugowa z wozownią, murowana, 4 ćw. XIX w.
e/ spichlerz, murowany, po 1897 r.
f/ park krajobrazowy, ok. 1880 r.
4. Dom, ul. Chopina 4, drewniany, lata 30-te XX w.
5. Dom, ul. Daszyńskiego 3, murowany, lata 20-te XX w.
6. Dworzec kolejowy, ul. Grunwaldzka, murowany, 1900 r.
7. Dom Oświatowy, ob. Kino, ul. Grunwaldzka 17, murowany, 1929 r.
8. Dom, ul. Grunwaldzka 19, murowany, 1929 r.
9. Dom, ul. Grunwaldzka 20, murowany, 1894 r.
10. Dom, ul. Grunwaldzka 29, murowany, XIX/XX w.
11. Dom, ul. Kordeckiego 19, murowany, lata 20-te XX w.



12. Dom, ul. Mickiewicza 4, murowany, pocz. XX w.
13. Dom, ul. Mickiewicza 6, murowany, pocz. XX w.
14. Dom, ul. Mickiewicza 14, drewniany, lata 20-te XX w.
15. Dom, ul. Mickiewicza 20, murowany, pocz. XX w.
16. Dom, ul. Mickiewicza 23/25, murowany, pocz. XX w.
17. Dom, ul. Mickiewicza 26, drewniany, XIX/XX w.
18. Dom, ul. Mickiewicza 27, murowany, lata 20-te XX w.
19. Dom, ul. Mickiewicza 29, murowany, lata 20-te XX w.
20. Dom, ul. Mickiewicza 35, murowany, lata 20-te XX w.
21. Szkoła Ludowa, ob. Centrum Wikliniarstwa, ul. Mickiewicza 41, murowana, 1890 r.
22. Młyn wodny, ul. Mickiewicza 45, murowany, pocz. XX w.
23. Figura MB Niepokalanie Poczętej, ul. Mickiewicza, kamienna, 2 poł. XIX w.
24. Figura Św. Jana Nepomucena, ul. Mickiewicza, kamienna, 2 poł. XVIII w.
25. Cmentarz parafialny, ul. Mickiewicza, założony w 1775 r.
26. Cmentarz wojenny z I wojny światowej, ul. Mickiewicza, założony na przełomie 1914/1915 r.
27. Dawne Nadleśnictwo, ul. Piłsudskiego 9, drewniany, XIX/XX w.
28. Seminarium Nauczycielskie, ob. Zespół Szkół, ul. Piłsudskiego 28, murowany, 1929 r.
29. Pomnik barona Ferdynanda Hompescha, ul. Rynek, kamienna, 1903 r.
30. Dom, ul. Rynek 1, murowany, pocz. XX w.
31. Dom, ul. Rynek 3, murowany, pocz. XX w.
32. Bank Kredytowy, ob. Bank Spółdzielczy, ul. Rynek 7, murowany, 1907 r.
33. Dom, ul. Rynek 8, murowany, pocz. XX w.
34. Dom, ul. Rynek 9, murowany, pocz. XX w.
35. Dom, ul. Rynek 10, murowany, pocz. XX w.
36. Dom, ul. Rynek 23, murowany, pocz. XX w.
37. Dom, ul. Rynek 27/28, murowany, XIX/XX w.
38. Dom, ul. Rynek 29, murowany, pocz. XX w.
39. Dom, ul. Rynek 42, murowany, lata 20-te XX w.
40. Dom, ul. Rynek 47, murowany, pocz. XX w.
41. Dom, ul. Rynek 56, murowany, pocz. XX w.
42. Dom tzw. ratusz, ul. Rynek 67, murowany, lata 20-te XX w.
43. Dom, ul. Rzeszowska 18, murowany, pocz. XX w.
45. Dom, ul. Rzeszowska 20, murowany, lata 20-te XX w.



46. Dom, ul. Rzeszowska 24, murowany, lata 20-te XX w.
47. Dom, ul. Rzeszowska 30, drewniany, k. XIX w.
48. Kapliczka, ul. Sandomierska, murowana, pocz. XX w.
49. Dom, ul. Sandomierska 7, murowany, pocz. XX w.
50. Dom, ul. Sandomierska 37, murowany, lata 20-te XX w.
51. Dom, ul. Sandomierska 60, murowany, lata 30-te XX w.



Załącznik Nr 2

Spis stanowisk archeologicznych na terenie Gminy i Miasta Rudnik nad Sanem, będących w rejestrze zabytków i ewidencji konserwatorskiej.

Lp	Miejscowość	Stanowisko	Nr stanowiska na obszarze	Nr stanowiska miejscowość	Nr obszaru	Chronologia	Kultura	Nr rejestru
1	Rudnik nad Sanem	osada	5	5	94-78	EB	KŁ	
2	Rudnik nad Sanem	osada, cmentarzysko, skarb	6	19	94-78	N / H / poł. XVII w.		
3	Rudnik nad Sanem	punkt osadniczy	7	7	94-78		KŁ	
4	Rudnik nad Sanem	cmentarzysko	8	8	94-78	EB - H	KŁ	
5	Rudnik nad Sanem	punkt osadniczy	9	15	94-78	EB - H	KŁ	
6	Rudnik nad Sanem	śląd osadnictwa	10	16	94-78		KŁ	
7	Rudnik nad Sanem	śląd osadnictwa	11	20	94-78		KT	
8	Rudnik nad Sanem	cmentarzysko, osada	12	18	94-78	EB - H		
9	Rudnik -Stróża	śląd osadnictwa	14	2	94-78	P	KŚ	
10	Przędzel	cmentarzysko kurhanowe	4	10	94-78	VII - X w.	KCS	A-268 z 21.07.1982 r.
11	Rudnik nad Sanem	śląd osadnictwa	15	4	94-78	?	?	
12	Rudnik nad Sanem	punkt osadniczy	16	14	94-78		KŁ	
13	Rudnik nad Sanem	śląd osadnictwa	23	25	94-78	2 poł. I - pocz. II w.	KPr	
14	Rudnik nad Sanem	śląd osadnictwa	13	26	94-78	2 poł. II w.	KPr	
15	Rudnik nad Sanem	osada	3	3	94-78	EB - H / OWR	KŁ / KPr / KPp	
16	Rudnik nad Sanem	cmentarzysko	17	9	94-78		KŁ	
17	Rudnik nad Sanem	osada	18	10	94-78	EB - H	KŁ	
18	Rudnik nad Sanem	śląd osadnictwa	19	13	94-78		KŁ	
19	Rudnik nad Sanem	śląd osadnictwa	20	11	94-78	N/EB		
20	Rudnik nad Sanem	śląd osadnictwa	21	17	94-78	N/?	?/KŁ	
21	Rudnik nad Sanem	śląd osadnictwa	22	24	94-78		KŁ	
22	Rudnik nad Sanem	śląd osadnictwa	24	27	94-78	?	?	
23	Rudnik -Stróża	śląd osadnictwa	25	5	94-78		KŁ	
24	Rudnik -Stróża	śląd osadnictwa	26	3	94-78		KŁ	
25	Rudnik -Stróża	cmentarzysko	27	1	94-78	H	KŁ	



26	Rudnik -Stróża	śląd osadnictwa	28	4	94-78		KŁ	
27	Rudnik nad Sanem	śląd osadnictwa	30	29	94-78		KŁ	
28	Rudnik nad Sanem	osada	1	6	94-78	EB - H	KŁ	
29	Rudnik nad Sanem	osada	2	22	94-78	EB - H	KT/KŁ	
30	Rudnik nad Sanem	śląd osadnictwa	2	1	94-79	?	?	
31	Rudnik nad Sanem	śląd osadnictwa	4	12	94-79		KŁ	
32	Rudnik nad Sanem	osada	3	2	94-79	OWR/WŚ	KPr	
33	Rudnik nad Sanem	punkt osadniczy	1	21	95-78		KŁ	
34	Rudnik nad Sanem	śląd osadnictwa	3	28	95-78	?	?	
35	Rudnik nad Sanem	śląd osadnictwa	2	23	95-78	M		
36	Rudnik nad Sanem	śląd osadnictwa	4	30	95-78	XIII-XIV w.		
37	Kopki	cmentarzysko	3	3	95-79	H	KŁ	A-522 z 22.12. 1969 r.
38	Kopki	kurhan	2	2	95-79	OWR		A-427, z 19.12. 1968 r.
39	Kopki	cmentarzysko	4	4	95-79		KŁ	
40	Kopki	śląd osadnictwa	28	24	95-79	OWR	KPr	
41	Kopki	skarb monet	12	12	95-79	OWR		
42	Kopki	śląd osadnictwa	6	6	95-79	OWR	KPr	
43	Kopki	cmentarzysko	1	1	95-79	OWR	KPr	
44	Kopki	śląd osadnictwa	5	5	95-79		KŁ	
45	Kopki	śląd osadnictwa	7	7	95-79		KŁ	
46	Kopki	śląd osadnictwa	8	8	95-79		KŁ	
47	Kopki	osada	9	9	95-79		KŁ	
48	Kopki	cmentarzysko	10	10	95-79	?	?	
49	Kopki	skarb	11	11	95-79	?	?	
50	Kopki	śląd osadnictwa/ osada	16	13	95-79	- / WŚ	KŁ / -	
51	Kopki	śląd osadnictwa	18	14	95-79	H		
52	Kopki	śląd osadnictwa	19	18	95-79	?	?	
53	Kopki	śląd osadnictwa	20	15	95-79	WŚ		
54	Kopki	śląd osadnictwa	21	16	95-79	WŚ		
55	Kopki	śląd osadnictwa	22	17	95-79		KŁ	
56	Kopki	śląd osadnictwa	23	19	95-79	N / WŚ	KPL/KŁ	
57	Kopki	śląd osadnictwa	24	20	95-79	?	?	



58	Kopki	osada	25	21	95-79		KŁ	
59	Kopki	osada	26	22	95-79		KŁ	
60	Kopki	śląd osadnictwa	27	23	95-79	WŚ		
61	Kopki	śląd osadnictwa	41	25	95-79	EB		
62	Kopki	śląd osadnictwa	42	26	95-79	?	?	
63	Kopki	śląd osadnictwa	46	27	95-79	EB	KT	
64	Kopki	śląd osadnictwa	47	28	95-79	?	?	
65	Kopki	śląd osadnictwa	48	29	95-79	?	?	
66	Kopki	śląd osadnictwa	49	30	95-79	WŚ		

LEGENDA:

P - paleolit

M - mezolit

N - neolit

EB - epoka brązu

H - halsztat

EK - epoka kamienia

KCS - kultura ceramiki sznurowej

KPL - kultura pucharów lejkowatych

KPp - kultura prapolska

KPr - kultura przeworska

KŚ - kultura świderska

KT - kultura trzciniecka

OWR - okres wpływów rzymskich

? - kultura nieokreślona





Puszcza Sandomierska w okolicach
Rudnika nad Sanem



