

**UCHWAŁA NR XXII/185/2017
RADY MIEJSKIEJ W RUDNIKU NAD SANEM**

z dnia 30 marca 2017 r.

**w sprawie uchwalenia I zmiany Studium uwarunkowań i kierunków zagospodarowania przestrzennego
Gminy i Miasta Rudnik nad Sanem**

Na podstawie art. 18 ust. 2 pkt 15 ustawy z dnia 8 marca 1990 r. o samorządzie gminnym (Dz. U. z 2016 r. poz. 446 z późn. zm.), art. 12 ust. 1 i art. 27 ustawy z dnia 27 marca 2003 r. o planowaniu i zagospodarowaniu przestrzennym (Dz. U. z 2016 r. poz. 778 z późn. zm.) oraz w związku z uchwałą Nr V/21/2015 Rady Miejskiej w Rudniku nad Sanem z dnia 30 stycznia 2015 r. w sprawie przystąpienia do sporządzenia zmiany Studium uwarunkowań i kierunków zagospodarowania przestrzennego Gminy i Miasta Rudnik nad Sanem, **Rada Miejska w Rudniku nad Sanem uchwala, co następuje:**

§ 1.

1. Uchwala się I zmianę Studium uwarunkowań i kierunków zagospodarowania przestrzennego Gminy i Miasta Rudnik nad Sanem, przyjętego uchwałą Nr III/22/2002 Rady Miejskiej w Rudniku nad Sanem z dnia 12 grudnia 2002 r.
2. Integralną częścią uchwały są:
 - 1) część tekstowa Studium uwarunkowań i kierunków zagospodarowania przestrzennego Gminy i Miasta Rudnik nad Sanem zawierająca uwarunkowania rozwoju gminy i ustalenia określające kierunki zagospodarowania przestrzennego - politykę przestrzenną gminy, stanowiąca załącznik nr 1,
 - 2) rysunek Studium uwarunkowań i kierunków zagospodarowania przestrzennego Gminy i Miasta Rudnik nad Sanem - kierunki rozwoju przestrzennego, sporządzony na mapie w skali 1:10 000, stanowiący załącznik nr 2,
 - 3) rysunek Studium uwarunkowań i kierunków zagospodarowania przestrzennego Gminy i Miasta Rudnik nad Sanem - uwarunkowania zagospodarowania przestrzennego – Obszar nr 1, rejon ul. Sandomierskiej, sporządzony na mapie w skali 1:10 000, stanowiący załącznik nr 3,
 - 4) rysunek Studium uwarunkowań i kierunków zagospodarowania przestrzennego Gminy i Miasta Rudnik nad Sanem - uwarunkowania zagospodarowania przestrzennego – Obszar nr 2, rejon ul. Stalowej, sporządzony na mapie w skali 1:10 000, stanowiący załącznik nr 4,
 - 5) uzasadnienie zawierające objaśnienia przyjętych rozwiązań oraz syntezę ustaleń projektu Studium uwarunkowań i kierunków zagospodarowania przestrzennego Gminy i Miasta Rudnik nad Sanem, stanowiące załącznik nr 5,
 - 6) rozstrzygnięcie o sposobie rozpatrzenia uwag wniesionych do zmiany Studium uwarunkowań i kierunków zagospodarowania przestrzennego Gminy i Miasta Rudnik nad Sanem, stanowiące załącznik nr 6.

§ 2.

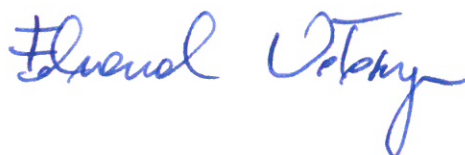
Wykonanie uchwały powierza się Burmistrzowi Gminy i Miasta Rudnik nad Sanem.

§ 3.

Uchwała wchodzi w życie z dniem podjęcia.

Przewodniczący Rady
Miejskiej

mgr Edward Wołoszyn



STUDIUM UWARUNKOWAŃ I KIERUNKÓW
ZAGOSPODAROWANIA PRZESTRZENNEGO
GMINY I MIASTA RUDNIK NAD SANEM

TEKST UJEDNOLICONY

Załącznik nr 4

Do Uchwały Nr III/22/2002

Rady Miejskiej w Rudniku nad Sanem

Z dnia 12. 12. 2002r

wraz z

- I zmianą studium uchwaloną uchwałą Nr XXII/185/2017 Rady Miejskiej w Rudniku nad Sanem z dnia 30 marca 2017 r.

I zmianę studium wyróżniono w niniejszym tekście czcionką niebieską

STUDIUM UWARUNKOWAŃ I KIERUNKÓW ZAGOSPODAROWANIA
PRZESTRZENNEGO GMINY I MIASTA RUDNIK NAD SANEM

ZESPÓŁ AUTORSKI:

LUCJAN PODKOWA – KIEROWNIK ZESPOŁU

GRZEGORZ RÓG

HALINA GAWROŃSKA

MAŁGORZATA SAKRA

JANINA NOWAK

WIOLETTA BŁOTKO

EWELINA DOBROWOLSKA

BARBARA WIĘCEK-GUNIEWSKA

ZESPÓŁ AUTORSKIE I ZMIANY STUDIUM:

EMILIA MINIĄK

SEBASTIAN GAJEK

DAMIAN MICHAŁSKI

SPIS TREŚCI:

- I. UWARUNKOWANIA ZAGOSPODAROWANIA PRZESTRZENNEGO
 1. DOTYCHCZASOWE PRZEZNACZENIE, ZAGOSPODAROWANIE I UZBROJENIE TERENU
 2. STAN ŁADU PRZESTRZENNEGO I WYMOGI JEGO OCHRONY
 3. STAN ŚRODOWISKA, W TYM STAN ROLNICZEJ I LEŚNEJ PRZESTRZENI PRODUKCYJNEJ, WIELKOŚĆ I JAKOŚĆ ZASOBÓW WODNYCH ORAZ WYMOGI OCHRONY ŚRODOWISKA, PRZYRODY I KRAJOBRAZU KULTUROWEGO
 4. STAN DZIEDZICTWA KULTUROWEGO I ZABYTKÓW ORAZ DÓBR KULTURY WSPÓŁCZESNEJ
 5. WARUNKI I JAKOŚĆ ŻYCIA MIESZKAŃCÓW, W TYM OCHRONA ICH ZDROWIA
 6. ZAGROŻENIA BEZPIECZEŃSTWA LUDNOŚCI I JEJ MIENIA
 7. POTRZEBY I MOŻLIWOŚCI ROZWOJU GMINY
 8. STAN PRAWNY GRUNTÓW
 9. WYSTĘPOWANIE OBIEKTÓW I TERENÓW CHRONIONYCH NA PODSTAWIE PRZEPISÓW ODRĘBNYCH
 10. WYSTĘPOWANIE OBSZARÓW NATURALNYCH ZAGROŻEŃ GEOLOGICZNYCH
 11. WYSTĘPOWANIE UDOKUMENTOWANYCH ZŁOŻ KOPALIN, ZASOBÓW WÓD PODZIEMNYCH ORAZ UDOKUMENTOWANYCH KOMPLEKSÓW PODZIEMNEGO SKŁADOWANIA DWUTLENKU WĘGLA
 12. WYSTĘPOWANIA TERENÓW GÓRNICZYCH WYZNACZONYCH NA PODSTAWIE PRZEPISÓW ODRĘBNYCH
 13. STANU SYSTEMÓW KOMUNIKACJI I INFRASTRUKTURY TECHNICZNEJ, W TYM STOPNIA UPORZĄDKOWANIA GOSPODARKI WODNO-ŚCIEKOWEJ, ENERGETYCZNEJ ORAZ GOSPODARKI ODPADAMI
 14. ZADANIA SŁUŻĄCE REALIZACJI PONADLOKALNYCH CELÓW PUBLICZNYCH
 15. WYMAGANIA DOTYCZĄCE OCHRONY PRZECIWPOWODZIOWEJ
- II. CELE ROZWOJU
 1. GŁÓWNY CEL ROZWOJU
 2. CELE STRATEGICZNE
- III. UWARUNKOWANIA REALIZACJI CELÓW
- IV. GŁÓWNE KIERUNKI ROZWOJU PRZESTRZENNEGO
- V. POLITYKA PRZESTRZENNA GMINY – GŁÓWNE KIERUNKI DZIAŁAŃ

1. ROZWÓJ TURYSTYKI I AKTYWIZACJA GOSPODARCZA
 2. OCHRONA DZIEDZICTWA KULTUROWEGO I KSZTAŁTOWANIE KRAJOBRAZU GMINY I MIASTA
 3. KSZTAŁTOWANIE I OCHRONA ŚRODOWISKA PRZYRODNICZEGO
 4. FUNKCJONOWANIE SYSTEMÓW INFRASTRUKTURY TECHNICZNEJ
 5. KSZTAŁTOWANIE ZABUDOWY I ZAGOSPODAROWANIA GMINY I MIASTA
 6. KSZTAŁTOWANIE SYSTEMÓW KOMUNIKACYJNYCH
- VI. KIERUNKI ROZWOJU PRZESTRZENNEGO
1. KIERUNKI ZMIAN W STRUKTURZE PRZESTRZENNEJ GMINY I MIASTA
 2. KIERUNKI ZMIAN W STRUKTURZE PRZESTRZENNEJ GMINY - PRZEZNACZENIE DLA TERENÓW OBJĘTYCH ZMIANĄ „STUDIUM”
 3. KIERUNKI I WSKAŹNIKI DOTYCZĄCE ZAGOSPODAROWANIA ORAZ UŻYTKOWANIA TERENÓW OBJĘTYCH ZMIANĄ „STUDIUM”
 4. OBSZARY ORAZ ZASADY OCHRONY ŚRODOWISKA I JEGO ZASOBÓW, OCHRONY PRZYRODY, KRAJOBRAZU KULTUROWEGO I UZDROWISK
 5. OBSZARY, DLA KTÓRYCH GMINA ZAMIERZA SPORZĄDZIĆ MIEJSCOWY PLAN ZAGOSPODAROWANIA PRZESTRZENNEGO, W TYM OBSZARY WYMAGAJĄCE ZMIANY PRZEZNACZENIA GRUNTÓW ROLNYCH I LEŚNYCH NA CELE NIEROLNICZE I NIELEŚNE
 6. OBSZARY WYMAGAJĄCE PRZEKSZTAŁCENIA, REHABILITACJI LUB REKULTYWACJI
 7. REPREZENTACYJNE PRZESTRZENIE PUBLICZNE
 8. ZAGOSPODAROWANIE I OCHRONA DZIEDZICTWA KULTUROWEGO
 9. SYSTEM PRZYRODNICZY GMINY
 10. SYSTEMY INFRASTRUKTURY I GOSPODARKI KOMUNALNEJ
 11. ASPEKTY OBRONNE NA TERENIE GMINY
- VII. INSTRUMENTY REALIZACJI POLITYKI PRZESTRZENNEJ
1. OBSZARY STRATEGICZNE
 2. PLANY MIEJSCOWE

I. UWARUNKOWANIA ZAGOSPODAROWANIA PRZESTRZENNEGO

Dla:

- **Obszaru nr 1**, obejmującego tereny zabudowy usługowej przy ul. Sandomierskiej w Rudniku nad Sanem – działka nr 319/1
- **Obszaru nr 2**, obejmującego tereny zabudowy usługowo-przemysłowej w rejonie ul. Stalowej w Rudniku nad Sanem- działki nr 4245/4, 4247/1, 4248, 4249, 4250, 4245/5, 4246.

1. DOTYCHCZASOWE PRZEZNACZENIE, ZAGOSPODAROWANIE I UZBROJENIE TERENU

Obszar nr 1 (rejon ul. Sandomierskiej)

Przedmiotowy obszar jest aktualnie wolny od zabudowy. Obejmuje teren nieużytków (N) oraz gruntów leśnych w postaci lasów (Ls). Od strony wschodniej sąsiaduje z drogą krajową nr 77, z pozostałych stron obszar otacza kompleks leśny.

Według kierunków przyjętych w obowiązującym Studium obszar ten wskazany był jako „Tereny lub obiekty usług komercyjnych, w tym istniejące zakłady przemysłowe” oraz „Lasy i tereny zaplanowane do zalesienia”. Teren objęty zmianą „Studium” od strony ul. Sandomierskiej ma dostęp do wszystkich podstawowych mediów. Dodatkowo przebiega przez niego linia elektroenergetyczna średniego napięcia (SN). Teren komunikacyjnie jest dostępny istniejącym układem dróg publicznych. Dojazd do terenu możliwy jest od strony ulic Sandomierskiej i Piaskowej.

Obszar nr 2 (rejon ul. Stalowej)

Obecnie obszar ten obejmuje teren gruntów ornych w postaci pastwisk trwałych (Ps) o klasie bonitacyjnej VI oraz gruntów zabudowanych i zurbanizowanych w postaci zurbanizowanych terenów niezabudowanych lub w trakcie rozbudowy (Bp). Graniczy bezpośrednio z zakładem przemysłowym Polimex-Mostostal S.A (stan 06.08.2015r.). Według kierunków przyjętych w obowiązującym Studium obszar ten wskazano jako „Tereny lub obiekty usług komercyjnych, w tym istniejące zakłady przemysłowe”.

Z racji swego położenia obszar ten jest dobrze wyposażony w infrastrukturę techniczną. Przez południową część obszaru przebiega sieć gazowa o średnicy Ø300mm oraz

linia elektroenergetyczna średniego napięcia (SN), wraz ze stacją transformatorową. Teren ten graniczy także z linią kolejową nr 68 Lublin-Przeworsk.

2. STAN ŁADU PRZESTRZENNEGO I WYMOGI JEGO OCHRONY

Przez pojęcie „ładu przestrzennego” zgodnie z art. 2 ustawy z dnia 27 marca 2003 r. o planowaniu i zagospodarowaniu przestrzennym (Dz. U. z 2003 r. Nr 80, poz. 717 ze zmianami) należy rozumieć takie ukształtowanie przestrzeni, które tworzy harmonijną całość oraz uwzględnia w uporządkowanych relacjach wszelkie uwarunkowania i wymagania funkcjonalne, społeczno-gospodarcze, środowiskowe, kulturowe oraz kompozycyjno-estetyczne. W rozumieniu ogólnym jest to harmonijna koegzystencja przyrodniczego otoczenia człowieka z wytworami cywilizacji. Pojęcie ładu przestrzennego dotyczy każdej skali działalności człowieka i nierozzerwalnie wiąże się z procesami rozwoju struktur przestrzennych. Narzędziami sterującymi tym rozwojem jest przede wszystkim polityka przestrzenna gminy.

Podstawowym celem przy planowaniu nowej zabudowy powinno być racjonalne wykorzystanie przestrzeni. W pierwszej kolejności należy dążyć do uzupełnienia i uporządkowania struktury istniejącej zabudowy, a rozwój powinien się ściśle wiązać z sygnalizowanymi potrzebami mieszkańców oraz inwestorów. Przyjęte rozwiązania powinny zapewniać ochronę ładu przestrzennego, zachować harmonię przestrzenną oraz odpowiednią skalę i proporcję zabudowy. Nie można zapominać o zapewnieniu właściwego dostępu komunikacyjnego i wyposażeniu obszarów przeznaczonych pod zabudowę w niezbędną infrastrukturę techniczną.

Ład przestrzenny obszarów nr 1 i 2 zmiany Studium zapewnia położenie terenów bezpośrednio przy istniejących drogach publicznych, wzdłuż których możliwa jest lokalizacja nowej zabudowy oraz wyposażenie w niezbędną infrastrukturę techniczną.

3. STAN ŚRODOWISKA, W TYM STAN ROLNICZEJ I LEŚNEJ PRZESTRZENI PRODUKCYJNEJ, WIELKOŚĆ I JAKOŚĆ ZASOBÓW WODNYCH ORAZ WYMOGI OCHRONY ŚRODOWISKA, PRZYRODY I KRAJOBRAZU KULTUROWEGO

Rzeźba terenu

Pod względem morfologicznym miasto Rudnik na Sanem położone jest wg podziałów Kondrackiego na rejony fizycznogeograficzne w obrębie podprownicji morfologicznej –

Kotliny Sandomierskiej, obejmując fragment mezoregionów morfologicznych- Doliny Dolnego Sanu.

Dolina Dolnego Sanu tworzy szerokie obniżenie erozyjne między brzegiem Karpat, a Niziną Nadwiślańską. Erozyjne dno doliny leży 20 – 30m poniżej dzisiejszego zbudowanego z osadów rzecznych. W obrębie miasta Rudnik nad Sanem leży lewobrzeżna część doliny Sanu o szerokości 2,5 – 4,0 km. Nachylenia w obrębie tego mezoregionu są niewielkie i nie przekraczają 5%.

W obrębie doliny Sany występują następujące formy morfologiczne:

- terasa zalewowa I – wyniesiona około 2 – 3m nad poziom wody w Sanie. Nachylenia w obrębie tej formy są niewielkie i wynoszą do 5%. Granica pomiędzy terasą zalewową I i II jest wyraźna i na znacznej długości ukształtowana jest w postaci skarpy o wysokości 2 – 3m;
- terasa zalewowa II – wyniesiona jest 5 – 7,5m nad średni stan wody w rzece. Jest to forma płaska o nachyleniu 2 – 5% porozcinana systemem starorzeczy wciętych do poziomu terasy zalewowej I, w części wykorzystanych przez współczesne doliny dopływów Sanu: Jagódki i jej bezimiennych dopływów. Z terasą wysoką graniczy wyraźną skarpy o wysokości do 5,0m;
- terasa wysoka – wynosi się 10 – 12,5 m nad średni stan wody w rzece. Powierzchnia jej jest płaska, lekko nachylona w kierunku północno – wschodnim. Rozcinają je doliny boczne dopływów Sanu.

Oceniając warunki morfologiczne w obrębie m. Rudnik nad Sanem należy stwierdzić, że ze względu na małe urozmaicenie rzeźby nie stwarzają one trudnień w możliwościach ich zagospodarowania. Niewielkie nachylenia nie stwarzają trudnień w zabudowie terenu, jak również nie sprzyjają znaczącej erozji powierzchniowej.

Warunki geologiczne

Miasto Rudnik nad Sanem leży w obrębie jednostki tektonicznej zwanej Zapadliskiem Przedkarpackim, która wypełniona jest utworami trzeciorzędowymi występującymi na głębokości 1,6 m do ponad 30,0 m ppt. Miąższość utworów trzeciorzędowych wynosi od 600 do 1000 m. Wykształcone są one w postaci ilów krakowieckich. Utwory trzeciorzędowe przykryte są utworami czwartorzędowymi, wykazującymi się dużą zmiennością litologiczną i genetyczną.

W obrębie Doliny Dolnego Sanu utwory czwartorzędowe reprezentowane są przez plejstoceny osady pochodzenia rzeczno i wykazują dużą zmienność litologiczną. W spągu wykształcone są w postaci żwirów, przykrytych piaskami o różnym składzie granulometrycznym, przewarstwianych wkładkami pyłów oraz glin pylastych i piaszczystych.

Utwory holoceny występują w obrębie teras zalewowych rzeki San, jego starorzeczach, w dnach dolin bocznych jego większych dopływów oraz fragmentach terasy wysokiej objętych procesami deflacyjnymi. Utwory te reprezentowane są przez mady i piaski rzeczne, grunty organiczne i torfy, namuły organiczne oraz piaski eoliczne. Miąższość tych osadów jest zróżnicowana i wynosi od 0,7 do ponad 5,0m.

Oceniając grunty występujące w podłożu na omawianym terenie, pod względem ich przydatności do lokalizacji budownictwa należy stwierdzić, że są one na ogół korzystne, nadające się do bezpośredniego posadowienia budynków (poza gruntami organicznymi – torfami i namułami organicznymi).

Wody powierzchniowe

Obszar miasta Rudnik nad Sanem leży w zlewni Sanu. Dla potrzeb planowania w gospodarowaniu wodami został wprowadzony podział wód na Jednolite Części Wód Powierzchniowych (według wymogów Ramowej Dyrektywy Wodnej 200/60/WE). Zgodnie z definicją zawartą w ustawie Prawo wodne, jednolita część wód powierzchniowych stanowi oddzielny i znaczący element wód powierzchniowych (struga, potok, rzeka, kanał, jezioro lub ich część).

Gmina i Miasto Rudnik nad Sanem zlokalizowane są w kilku jednolitych częściach wód powierzchniowych. Obszary zmiany Studium znajdują się:

- w JCWP „Stróżanka” o kodzie PLRW 20001722912 (Obszar nr 1);
- w JCWP „Rudnia” o kodzie PLRW 200017227899 (Obszar nr 2).

Wody podziemne

Zróżnicowanie budowy geologiczno-strukturalnej obszaru powoduje dużą różnorodność i zmienność zasobów wód podziemnych. Są to wody w utworach trzecio- i czwartorzędowych. Wody w utworach trzeciorzędowych mają niewielkie znaczenie użytkowe i wyłącznie lokalny charakter. Największe znaczenie posiadają poziomy wodonośne w utworach czwartorzędowych. Są one podstawowym źródłem zaopatrzenia

w wodę odbiorców zbiorowych i stanowią bazę dla ujęć komunalnych i wiejskich wodociągów.

Miasto Rudnik nad Sanem znajduje się w granicach strefy ochronnej **Głównego Zbiornika Wód Podziemnych Nr 425 Dębica – Stalowa Wola – Rzeszów**. Zbiornik ma kształt trójkąta, którego wierzchołkami są okolice Dębicy, Przeworska i Stalowej Woli. Jest to największy zbiornik wód podziemnych w województwie podkarpackim. Moduł zasobów dyspozycyjnych, czyli potencjalne możliwości poboru wody z każdego km² wynosi 3,04 l/s*km² (tj. 10,94 m³ /h/km²). Na obszarze Zbiornika i strefy obowiązuje szereg ograniczeń i nakazów w celu niedopuszczenia do zanieczyszczenia i zmniejszenia jego zasobów dyspozycyjnych.

Ramowa Dyrektywa Wodna wprowadza pojęcie jednolitych części wód podziemnych JCWPd, przez które rozumie się określoną objętość wód podziemnych w obrębie warstwy wodonośnej lub zespołu warstw wodonośnych. Miasto Rudnik nad Sanem położone jest w obrębie JCWPd Nr 127, o następującej charakterystyce:

- Powierzchnia: 8 956,3 km²
- Region: Środkowej Górnej Wisły w pasie Północnego Podkarpacia i Wyżyny Lubelsko-Lwowskiej
- Województwo: podkarpackie
- Powiaty: leżajski, lubaczowski, stalowowolski, niżański, rzeszowski, grodzki Rzeszów, kolbuszowski, łańcucki, przeworski, jarosławski, przemyski, grodzki Przemyśl, ropczycko-sędziszowski, strzyżowski
- Region hydrogeologiczny: IX – lubelsko-podlaski, XIII - przedkarpacki
- Głębokość występowania wód słodkich: 0-80 m (na podstawie rozpoznania regionalnego)

Na terenie miasta jakość wód podziemnych jest kontrolowana w ramach krajowej sieci monitoringu Państwowej Inspekcji Geologicznej. Występuje jedno stanowisko kontrolne.

Obszar 2, zmiany studium położony jest na terenie ochrony pośredniej w strefie ochronnej ujęcia wody podziemnej, zgodnie z Rozporządzeniem nr 17/2016 Dyrektora Regionalnego Zarządu Gospodarki Wodnej w Krakowie z dnia 16 czerwca 2016 r. zmieniające rozporządzenie w sprawie ustanowienia strefy ochronnej ujęcia wody

podziemnej zlokalizowanego w miejscowości Rudnik nad Sanem przy ul. Chopina, gmina Rudnik nad Sanem, powiat niżański

Lasy

Lasy stanowią główny czynnik równowagi ekologicznej oraz siedlisko większości dzikich gatunków roślin i zwierząt. Lasy spełniają trzy główne funkcje, w sposób naturalny lub w wyniku działań gospodarczych :

- funkcje ekologiczne mające istotne znaczenie gospodarcze i społeczne
- funkcje produkcyjne : produkcja drewna, odnawialnego surowca ekologicznego, warunkującego rozwój wielu branż gospodarki
- funkcje społeczne : zapewnienie miejsc pracy w sektorze leśnym i poza nim
- lasy stanowią teren wypoczynku, turystyki i regeneracji zdrowia człowieka
- a także obiekt służący rozwojowi kultury, nauki edukacji ekologicznej.

Lasy zajmują prawie 50.0 % powierzchni ogólnej gminy i graniczą z nimi zachowane fragmenty Puszczy Sandomierskiej, Lasy Janowskie i Puszcza Solska.

Na terenie gminy nadzór nad stanem lasów sprawuje Regionalna Dyrekcja Lasów Państwowych w Lublinie, Nadleśnictwo Rudnik.

Szata roślinna

Gmina i Miasto Rudnik nad Sanem pod względem geobotanicznym przynależy do Krainy Kotliny Sandomierskiej i okręgu Wideł Wisły i Sanu (Szafer 1972).

Wśród rozpatrywanej roślinności brak jest informacji o zbiorowiskach rzadkich i cennych z punktu widzenia ich składu gatunkowego (brak gatunków chronionych). Nie stwierdzono również występowania w tym rejonie miasta gatunków rzadkich i szczególnie cennych znajdujących się na kartach Polskiej i Europejskiej Czerwonej Księgi Zwierząt , ani wymienionych w załączniku do dyrektywy „habitatowej” Unii Europejskiej.

W granicach opracowania i w sąsiedztwie nie występują pomniki przyrody ani inne formy podlegające konserwatorowi przyrody (rezerваты, strefy chronionego krajobrazu, miejsca lęgowe).

Świat zwierzęcy

Na terenie opracowania zmiany Studium nie powołano dotychczas stref ochronnych wokół miejsc rozrodu i regularnego przebywania gatunków szczególnej troski w rozumieniu

Rozporządzenia Ministra Środowiska z dnia 28.09.2004. w sprawie gatunków dziko występujących zwierząt objętych ochroną (Dz. U. Z 11.10.2004r)

Warunki klimatyczne

Gmina i Miasto Rudnik nad Sanem położona jest według R. Gumińskiego w Sandomiersko – Rzeszowskiej dzielnicy klimatycznej. Średnia temperatura (roczna) powietrza wynosi 7,5 °C przy amplitudzie miesięcznej do 22 °C, z najcieplejszym lipcem +18,5°C i najchłodniejszym styczniem, lutym - 4,5°C. Największa liczba dni gorących występuje w lipcu i wynosi ca 11,4 dnia. Okres letni (średnia temperatura dobowa powyżej 15°C) trwa 90–100 dni w roku. Ogółem na tym terenie notuje się średnio w roku 51.1 dni mroźnych. Dni przymrozkowe obserwuje się średnio 120 razy w roku.

Warunki wilgotnościowe nie odbiegają od średnich krajowych. Najbardziej wilgotnymi miesiącami są listopad i grudzień (86-88% wilgotności względnej) najmniej maj i czerwiec. Z przebiegiem temperatury i wilgotności powietrza związane jest występowanie mgieł i zamgleń, których największa ilość przypada na ostatnie miesiące roku. Bardziej zmienny jest rytm dobowy wilgotności z maksimum w godzinach nocnych i minimum w południowych. Napływ suchego powietrza z południa jest zwykle przyczyną zaburzenia tego rytmu.

Warunki wietrzne , ruch powietrza w makroskali rejonu sandomiersko-rzeszowskiego zdominowany jest napływem z kierunków zachodniego i wschód -niego również modyfikującą rolę dolin sterującymi wiatrami z południowego-zachodu (SSW). Cisze i wiatry do 1 m/s występują przez c. 8,6% czasu w roku Zachmurzenie i opady, pokrywa śnieżna. Przebieg roczny zachmurzenia jest typowy jak w innych częściach kraju. Najbardziej chmurne są miesiące jesienno-zimowe, najmniej wiosenne i letnie. Ilość dni pogodnych z zachmurzeniem poniżej 2 wynosi 45, dni pochmurnych ok. 150. Opady letnie są najwyższymi w ciągu roku. Średnio wynoszą one 90-98 mm. W półroczu chłodnym pokrywa śnieżna utrzymuje się średnio 83 dni.

W pewnych sytuacjach pogodowych wspomniane odrębności klimatyczne prowadzić mogą do znacznego zróżnicowania jakości powietrza i pogorszenia jego stanu w sąsiedztwie źródeł niskiej emisji zanieczyszczeń.

4. STAN DZIEDZICTWA KULTUROWEGO I ZABYTKÓW ORAZ DÓBR KULTURY WSPÓŁCZESNEJ

Tereny zmiany studium znajdują się poza strefami ochrony konserwatorskiej. Nie występują tu obiekty zabytkowe wpisane do Wojewódzkiego Rejestru Zabytków ani do Gminnej Ewidencji Zabytków

5. WARUNKI I JAKOŚĆ ŻYCIA MIESZKAŃCÓW, W TYM OCHRONA ICH ZDROWIA

Nie dotyczy obszarów zmiany Studium

6. ZAGROŻENIA BEZPIECZEŃSTWA LUDNOŚCI I JEJ MIENIA

Przez **Obszar nr 1** zmiany Studium przebiega napowietrzna linia elektroenergetyczna SN 15kV. Z kolei przez **Obszar nr 2** zmiany studium przebiega gazociąg o średnicy Ø300mm dlatego też istnieje konieczność zachowania strefy ochronnej od linii elektroenergetycznej oraz gazociągu na 12,00 m (po 6,00 m od osi linii na każdą stronę). Dodatkowo oba obszary mogą znajdować się w zasięgu oddziaływania katastrof komunikacyjnych (np. transport materiałów niebezpiecznych). W przypadku **Obszaru nr 1** będzie to bliskie sąsiedztwo drogi krajowej nr 77, natomiast w **Obszarze nr 2** jest to spowodowane sąsiedztwem linii kolejowej.

7. POTRZEBY I MOŻLIWOŚCI ROZWOJU GMINY

Główne kierunki zmian w obrębie obszarów objętych zmianą Studium są związane z potrzebami w zakresie:

- Terenów zabudowy usługowej – obszar nr 1 – planowana realizacja ośrodka dla głuchoniemych przy ulicy Sandomierskiej;
- Terenów inwestycyjnych – obszar nr 2 – przygotowanie planistyczne terenów pod zabudowę przemysłowo-usługową;

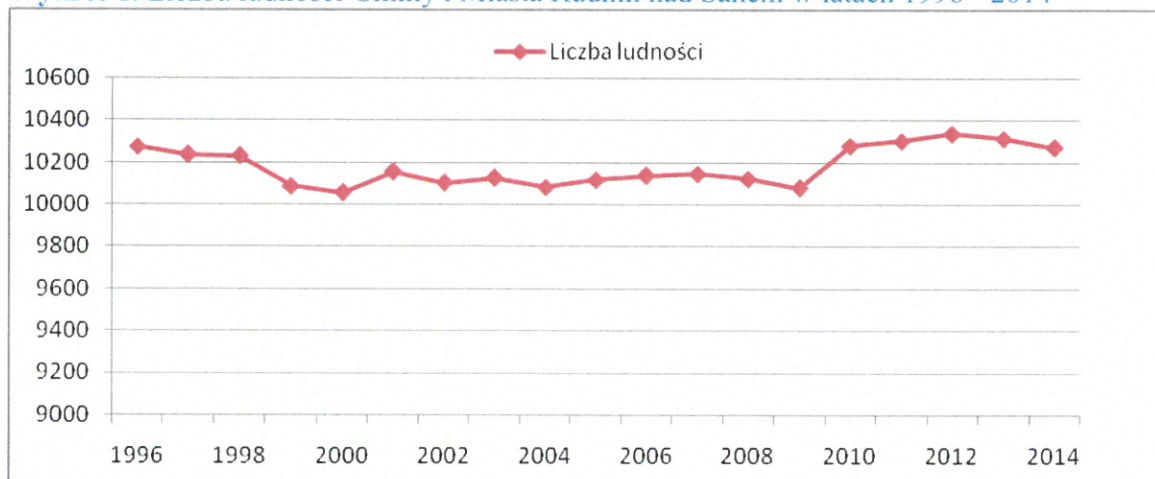
PROGNOZA DEMOGRAFICZNA

Podstawę prognozy demograficznej stanowiły dane GUS z Bazy Demografia o liczbie i strukturze ludności według płci i wieku dla Gminy i Miasta Rudnik nad Sanem oraz

Prognoza ludności wg płci i funkcjonalnych grup wieku na lata 2014 – 2050 dla powiatu Nizańskiego.

Gminę i Miasto Rudnik nad Sanem w roku 2014 zamieszkiwało 10.275 Osób, co stanowiło 15.25% mieszkańców powiatu Nizańskiego. W porównaniu do roku 2012 (punkt maximum) liczba ludności gminy spadła o 68 osób, czyli o 0.65%

Wykres 1. Liczba ludności Gminy i Miasta Rudnik nad Sanem w latach 1996 - 2014

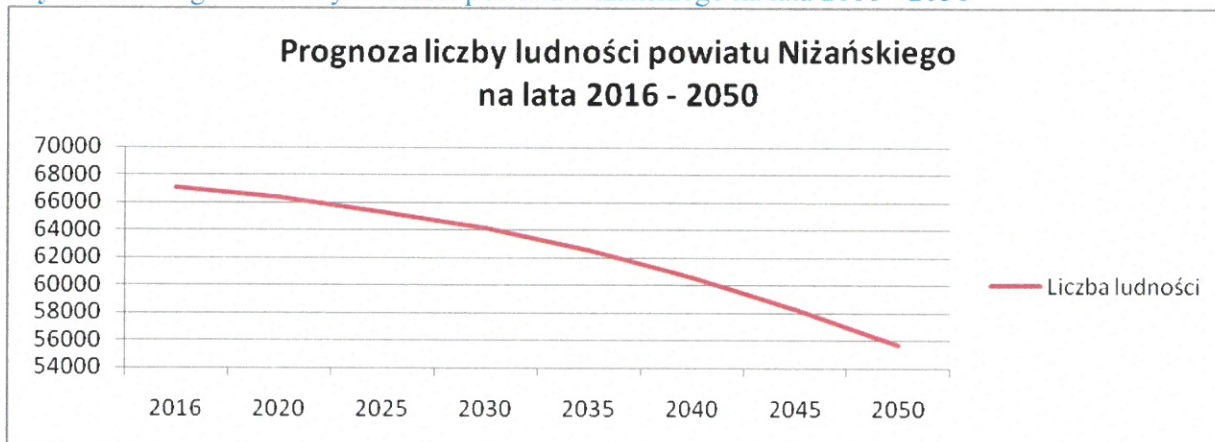


Źródło: opracowanie własne na podstawie danych GUS.

Analizując powyższy wykres można stwierdzić, że w ciągu ostatnich lat, kształtowanie się liczby ludności w gminie nie wykazuje systematycznej i długotrwałej tendencji wzrostowej bądź spadkowej. Poziom zjawiska można określić jako stały z niewielkimi wahaniami przypadkowymi.

Od 2012 roku utrzymuje się natomiast nieznaczna tendencja spadkowa. Warto pamiętać, że trendy trwają przez określony czas i ogólnie przyjmuje się, że trend będzie kontynuowany póki krzywa w kolejnych latach nie oddali się istotnie od kursu w danym kierunku.

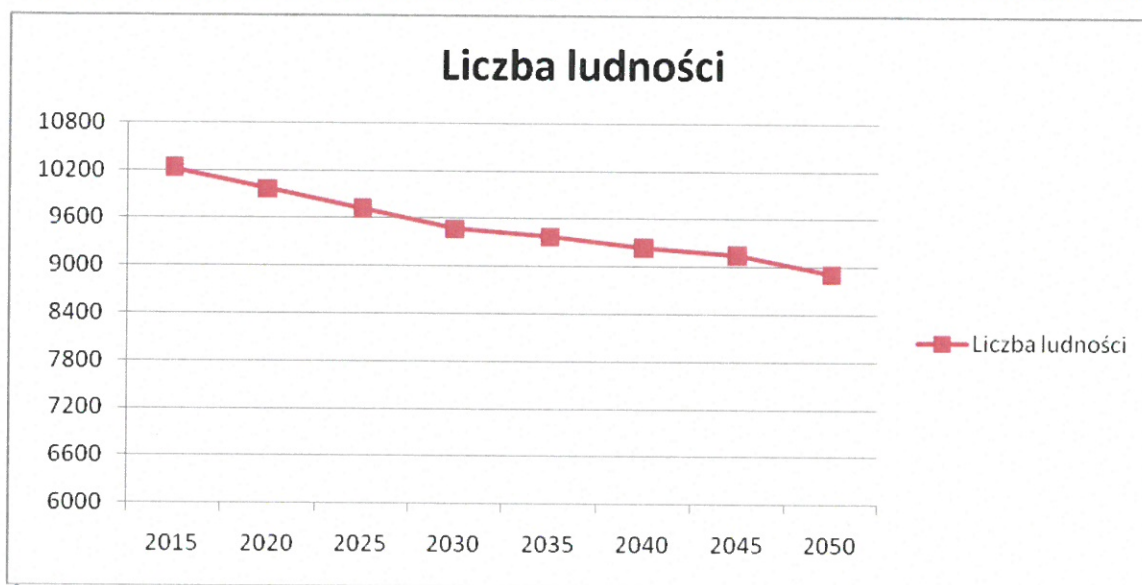
Dodatkowo, aby oszacować liczbę mieszkańców w założonym horyzoncie prognozy, wykorzystano założenia dotyczące trendu zmian zawartego w prognozie ludności na lata 2014 – 2050 dla powiatu Nizańskiego. Prognoza demograficzna dla powiatu Nizańskiego jest wielce niekorzystna. Według prognoz demografów z GUS-u w 2050 roku powiat Nizański zamieszkiwać będzie 55.750 osób. Prognoza wskazuje na liczny spadek ludności – o 11.306 osób, czyli aż 16.86% (Wykres 2). W województwie Podkarpackim według prognozy GUS do 2050 roku również nastąpi spadek liczby mieszkańców. W stosunku do 2014 roku o 258.844 mieszkańców, czyli o 12.15% .

Wykres 2. Prognoza liczby ludności powiatu Nizańskiego na lata 2016 - 2050

Źródło: Opracowania własne na podstawie Prognozy ludności wg płci i funkcjonalnych grup wieku na lata 2014 – 2050 dla powiatu Nizańskiego (dane GUS).

W oparciu o dostępne materiały, prognozę demograficzną sporządzono w jednym, najbardziej realistycznym wariantcie. Założono stały poziom spadkowy o niskim współczynniku zmienności wynoszący od 0.3% w latach od 2015 do 2035 oraz 0.5 % w latach od 2035 do 2050. Liczba mieszkańców zmaleje z 10.223 osób w roku 2015 do 8.918 osób w roku 2050, czyli o 12.76%. Należy jednak pamiętać, że każda prognoza obarczona jest niedokładnością. Graficzny model prognozy (Wykres 3) nie uwzględnia prawdopodobnych niewielkich wahań przypadkowych. Wyniki w zakresie liczby mieszkańców zostały przedstawione w 8 przekrojach czasowych, tj. dla 2015, 2020, 2025, 2030, 2035, 2040, 2045, 2050.

Wykres 3. Prognoza liczby ludności Gminy i Miasta Rudnik nad Sanem na lata 2015 – 2050



Źródło: Opracowanie własne

MOŻLIWOŚCI FINANSOWANIA PRZEZ GMINĘ WYKONANIA SIECI KOMUNIKACYJNEJ I INFRASTRUKTURY TECHNICZNEJ, A TAKŻE INFRASTRUKTURY SPOŁECZNEJ, SŁUŻĄCYCH REALIZACJI ZADAŃ WŁASNYCH GMINY

Zgodnie z przepisami ustawy o samorządzie gminnym każda gmina wykonując zadania i kompetencje działa w imieniu własnym i na własną odpowiedzialność. Samorząd gminy realizuje zadania publiczne o znaczeniu lokalnym, ale tylko te, których wykonywanie nie jest zastrzeżone dla innych podmiotów, zgodnie z zasadą domniemania kompetencji. Takie określenie zakresu działania daje władzom lokalnym możliwość podejmowania działań innowacyjnych, stwarzających korzystne warunki rozwoju gminy. Zgodnie z ustawą o samorządzie gminnym zaspakajanie zbiorowych potrzeb wspólnoty należy do zadań własnych gminy. Jedną z kategorii spraw jakie obejmują zadania własne gminy jest infrastruktura techniczna. Szczegółowo zadania własne z zakresu infrastruktury technicznej można podzielić na zadania dotyczące:

- wodociągów i zaopatrzenia w wodę,
- kanalizacji, usuwania i oczyszczania ścieków komunalnych, utrzymania czystości i porządku oraz urządzeń sanitarnych,
- wysypisk i unieszkodliwiania odpadów komunalnych,
- zaopatrzenia w gaz,
- zaopatrzenia w energię elektryczną i ciepłą,

- gminnych dróg, ulic, mostów, placów oraz organizacji ruchu drogowego.

Z powyższego wynika, iż gmina wykonuje zadania publiczne w celu zaspokojenia potrzeb swoich mieszkańców, odpowiadając tym samym za zapewnienie warunków życia miejscowej ludności i podstawową obsługę obywateli. Zadania własne wychodzą naprzeciw wymogom racjonalizacji wydatków publicznych; bowiem władze gminne mają najlepsze rozpoznanie lokalnych potrzeb, mogą ustalać hierarchię celów, na które wydatkowane są środki oraz mogą nadzorować ich wykorzystywanie.

Zasady finansowania zadań inwestycyjnych gminy powinny być zgodne z przepisami ustawy o finansach publicznych. Ustawa ta określa zasady planowania i dysponowania środkami publicznymi.

Dostępne gminom źródła finansowania inwestycji infrastrukturalnych można pogrupować w następujące kategorie:

- dochody własne
- subwencje
- dotacje celowe
- dotacje celowe z funduszy celowych
- kredyty i pożyczki
- obligacje komunalne
- środki ze źródeł pozabudżetowych na zadania własne.

Obszar nr 1 obejmujący tereny zabudowy usługowej stanowi teren z dostępem do drogi publicznej oraz sieci infrastruktury technicznej: od strony ul. Sandomierskiej.

W przypadku tego obszaru z uwagi na dostęp do sieci infrastruktury technicznej, stan własności gruntów i projektowane użytkowanie, gmina nie poniesie kosztów związanych z wykonaniem infrastruktury technicznej i komunikacyjnej dla tych obszarów.

Obszar nr 2, obejmuje tereny zabudowy usługowo-przemysłowej w rejonie ul. Stalowej w Rudniku nad Sanem stanowiącej własność gminy. Od 4 sierpnia 2015 roku teren ten należy do Tarnobrzskiej Specjalnej Strefy Ekonomicznej EURO-PARK WISŁOSAN podstrefa Stalowa Wola Kompleks 3. Obszar ten wyposażony jest w infrastrukturę techniczną w postaci sieci gazowej oraz linii elektroenergetycznej średniego napięcia. Posiada również dojazd od strony ul. Stalowej. Według przewidywań będzie on jednak niewystarczający, przez co istnieje potrzeba rozbudowy układu komunikacyjnego. Środki na potrzeby rozbudowy infrastruktury drogowej, ze względu na przewidywaną

wielkości inwestycji zostaną pokryte ze środków pochodzących z dochodów własnych gminy lub subwencji pochodzących z Tarnobrzskiej Specjalnej Strefy Ekonomicznej EURO-PARK WISŁOSAN. W przypadku zainwestowania istnieje duże prawdopodobieństwo, że koszty związane z inwestycją zwrócą się w postaci podatków od nieruchomości oraz podatku od powierzchni gruntów.

BILANS TERENÓW PRZEZNACZONYCH POD ZABUDOWĘ

Obszar nr 2 objęty zmianą studium stanowi teren, który podlega zmianie dotychczasowego sposobu użytkowania z *terenów lub obiektów usług komercyjnych w tym istniejących zakładów przemysłowych*, na tereny zabudowy przemysłowo-usługowej.

W związku z tym dla ww. obszaru nie przystąpiono do sporządzenia bilansu.

Zmianie ulega natomiast powierzchnia terenów wyznaczonych pod zabudowę usługową. W studium z 2002 r. charakterystykę powierzchni terenów wyznaczonych pod zabudowę usługową (*tereny lub obiekty usług komercyjnych w tym istniejące zakłady przemysłowe*) przedstawia poniższa tabela.

Tab.1 Bilans powierzchni zabudowy usługowej z 2002 roku

<i>Powierzchnia terenów zabudowy usługowej</i>	<i>wg jednostek osadniczych</i>
<i>68,59 ha</i>	<i>Gmina</i>
<i>34,60 ha</i>	<i>Miasto</i>
<i>103,19 ha</i>	<i>Ogółem</i>

<i>Udział zabudowy usługowej w ogólnej powierzchni gminy</i>	<i>wg jednostek osadniczych</i>
<i>0,44%</i>	<i>Gmina</i>
<i>0,87%</i>	<i>Miasto</i>
<i>1,31%</i>	<i>Ogółem</i>

Źródło: opracowanie własne

Obszar nr 1 zmiany studium stanowi teren zabudowy usługowej przy ul. Sandomierskiej. Projektowany teren w studium z 2002 roku wyznaczony został pod tereny zabudowy usługowej. W zmianie ulega on powiększeniu w ramach tej samej działki inwestycyjnej o 0,52 ha, przez co wpływ na ogólną powierzchnie terenów zabudowy usługowej będzie stanowić jedynie promil (0,066‰) zmian, co nie wpłynie na strukturę funkcjonalno-przestrzenną miasta.

8. STAN PRAWNY GRUNTÓW

Obszar nr 1 - Grunty terenu objętego zmianą studium w całości wchodzą w skład grupy gruntów kościołów i związków wyznaniowych.

Obszar nr 2 - Grunty terenu objętego zmianą studium w całości są własnością Gminy i Miasta Rudnik nad Sanem.

9. WYSTĘPOWANIE OBIEKTÓW I TERENÓW CHRONIONYCH NA PODSTAWIE PRZEPISÓW ODRĘBNYCH

Zostały wymienione w rozdziale I Uwarunkowania zagospodarowania przestrzennego pkt. 3 „*STAN ŚRODOWISKA, W TYM STAN ROLNICZEJ I LEŚNEJ PRZESTRZENI PRODUKCYJNEJ, WIELKOŚĆ I JAKOŚĆ ZASOBÓW WODNYCH ORAZ WYMOGI OCHRONY ŚRODOWISKA, PRZYRODY I KRAJOBRAZU KULTUROWEGO*”

10. WYSTĘPOWANIE OBSZARÓW NATURALNYCH ZAGROZEŃ GEOLOGICZNYCH

Na terenie objętym zmianą Studium nie występują obszary naturalnych zagrożeń geologicznych.

11. WYSTĘPOWANIE UDOKUMENTOWANYCH ZŁOŻ KOPALIN, ZASOBÓW WÓD PODZIEMNYCH ORAZ UDOKUMENTOWANYCH KOMPLEKSÓW PODZIEMNEGO SKŁADOWANIA DWUTLENKU WĘGLA

1) Na terenie objętym zmianą Studium Gminy i Miasta Rudnik nad Sanem:

- nie występują udokumentowane złoża kopalin oraz kompleksy podziemnego składowania dwutlenku węgla;
- występuje Główny Zbiornik Wód Podziemnych Nr 425 „Dębica- Rzeszów- Stalowa Wola”, zatwierdzony wraz ze strefą decyzją Nr KDH/013/6037/97 Ministra Ochrony Środowiska, Zasobów Naturalnych i Leśnictwa z dnia 18.07.1997r.

12. WYSTĘPOWANIE TERENÓW GÓRNICZYCH WYZNACZONYCH NA PODSTAWIE PRZEPISÓW ODRĘBNYCH

Na terenie objętym zmianą Studium nie występują udokumentowane złoża kopalin, zatem nie istnieją również tereny górnicze.

13. STAN SYSTEMÓW KOMUNIKACJI I INFRASTRUKTURY TECHNICZNEJ, W TYM STOPNIA UPORZĄDKOWANIA GOSPODARKI WODNO- ŚCIEKOWEJ, ENERGETYCZNEJ ORAZ GOSPODARKI ODPADAMI

W Studium Uwarunkowań i Kierunków Zagospodarowania Przestrzennego Gminy i Miasta Rudnik nad Sanem utrzymano założenia dotyczące układu komunikacyjnego przyjęte w dotychczasowym Studium oraz zapewnienie rezerw terenu pod poszerzenie istniejących dróg publicznych.

Tereny objęte zmianą Studium ze względu na położenie w bezpośrednim sąsiedztwie zainwestowania miejskiego, o charakterze zbliżonym do planowanego, posiadają wyposażenia w podstawową infrastrukturę techniczną.

Na terenie Gminy i Miasta Rudnik nad Sanem obowiązują zasady gromadzenia i usuwania odpadów zgodnie z gminnym planem gospodarki odpadami.

14. ZADANIA SŁUŻĄCE REALIZACJI PONADLOKALNYCH CELÓW PUBLICZNYCH

Nie występują na terenie objętym zmianą Studium – zadania służące realizacji ponadlokalnych celów publicznych.

15. WYMAGANIA DOTYCZĄCE OCHRONY PRZECIWPOWODZIOWEJ

Na przedmiotowych terenach nie wstępują obszary zagrożenia powodzią, w związku z czym nie ma wymagań w tym zakresie dla przyszłego zagospodarowania.

II. CELE ROZWOJU

1. GŁÓWNY CEL ROZWOJU

„Strategia rozwoju” to najważniejszy dokument ukierunkowujący rozwój województw i gmin, bez którego zarówno władze rządowe jak i samorządowe nie mogą prowadzić prawidłowej polityki rozwoju.

Celem ogólnym „**Strategii Rozwoju Województwa Podkarpackiego**” jest:

- **przyspieszenie rozwoju i strukturalnego dostosowania regionu oraz poprawa poziomu życia jego mieszkańców.**

tj. zrównoważony rozwój sieci ośrodków miejskich i obszarów wiejskich poprzez podnoszenie konkurencyjności i przeciwdziałanie marginalizacji. Wszystkie procesy powinny odbywać się przy zachowaniu zasady zrównoważonego rozwoju sieci ośrodków miejskich i obszarów wiejskich województwa.

Celem ogólnym „**Strategii Rozwoju Powiatu Nizańskiego**” jest:

„ Nisko powiatem zasobnych mieszkańców, żyjących w przyjaznym i bezpiecznym środowisku, otwartym dla ludzi, którzy chcą tu mieszkać, pracować i wypoczywać.”

Strategia rozwoju jest wyrazem zintegrowanego planowania społecznego, gospodarczego, ekologicznego i przestrzennego.

Cele rozwoju są wyrazem dążeń i aspiracji społeczeństwa zmierzających do rozwiązywania zidentyfikowanych problemów, likwidacji barier i zagrożeń oraz do wykorzystywania wszelkich tkwiących w potencjale ludzkim i materialnym szans dla przyszłego rozwoju.

„**Strategia Rozwoju Gminy i Miasta Rudnik nad Sanem**” określiła misję następująco:

CHCEMY BYĆ BAZUJĄCĄ NA TRADYCJI GMINĄ RZEMIEŚLNICZO – ROLNICZĄ, ATRAKCYJNĄ TURYSTYCZNIE O WYSOKIM POZIOMIE OŚWIATY I KULTURY

2. CELE STRATEGICZNE

W strategii rozwoju określono 5 obszarów strategicznych z przypisanymi celami strategicznymi:

- sprzyjanie tworzeniu nowych miejsc pracy,
- zwiększenie dostępności różnorodnych form turystyki i rekreacji,
- pełne uzbrojenie gminy w potrzebne media,
- poprawa warunków kształtowania stanu wiedzy mieszkańców,
- specjalizacja produkcji rolnej.

Strategia rozwoju społeczno-gospodarczego gminy jest jedną z merytorycznych podstaw określenia kierunków w zakresie przekształceń zagospodarowania przestrzennego tej gminy.

Cele strategiczne określone w „Strategii Rozwoju „ zostały przełożone na cele kierunkowe rozwoju w „Studium „.

Osiągnięcie głównego celu rozwoju gminy wiąże się z realizacją następujących celów strategicznych:

- **w sferze aktywizacji gospodarczej i rozwoju turystyki:**

C – 1: TWORZENIE DOGODNYCH WARUNKÓW PRZESTRZENNYCH (OFERT LOKALIZACYJNYCH) SPRZYJAJĄCYCH WZROSTOWI PODMIOTÓW GOSPODARCZYCH, WYTWÓRCZYCH I USŁUGOWYCH ZAPEWNIAJĄCYCH MIEJSCA PRACY

C – 2: RESTRUKTURYZACJA ROLNICTWA ZE SZCZEGÓLNYM UWZGLĘDNIENIEM TWORZENIA WARUNKÓW PRZESTRZENNYCH DLA ROZWOJU PRZETWÓRSTWA ROLNEGO I ROZWOJU AGROTURYSTYKI.

C – 3: WYKORZYSTANIE WALORÓW KULTUROWYCH I PRZYRODNICZYCH GMINY ORAZ POŁOŻENIA NAD RZEKĄ SAN

- **w sferze jakości życia mieszkańców i zagospodarowania przestrzennego:**

C – 4: TWORZENIE WARUNKÓW PRZESTRZENNYCH DLA POPRAWY JAKOŚCI ŻYCIA MIESZKAŃCÓW W OPARCIU O PORZĄDKOWANIE I MODERNIZACJĘ STRUKTURY FUNKCJONALNO-PRZESTRZENNEJ

C – 5: PODNOSZENIE STANDARDU WYPOSAŻENIA W INFRASTRUKTURĘ TECHNICZNĄ I KOMUNALNĄ:

- w zakresie zaopatrzenia w wodę oraz odprowadzenia i oczyszczania ścieków:
 - minimalizacja niekorzystnych oddziaływań na środowisko,
 - stworzenie podstaw dla rozwoju perspektywicznego poszczególnych systemów.
- w zakresie elektroenergetyki
 - zapewnienie obecnym i przyszłym odbiorcom niezbędnych dostaw energii elektrycznej o wysokim standardzie.

C – 6: TWORZENIE WARUNKÓW UMOŻLIWIAJĄCYCH ZAPEWNIENIE SPRAWNEJ KOMUNIKACJI WEWNĘTRZNEJ

- **w sferze gospodarowania zasobami naturalnymi i dziedzictwem kulturowym**

C – 7 - UTRZYMANIE I PRZYWRACANIE WYSOKIEJ JAKOŚCI ŚRODOWISKA W ZAKRESIE CZYSTOŚCI POWIETRZA, WÓD I GLEB ZAPEWNIAJĄCEJ KORZYSTNE ZDROWOTNE WARUNKI ŻYCIA, ATRAKCYJNOŚĆ TURYSTYCZNĄ GMINY ORAZ KORZYSTNE WARUNKI DLA INWESTOWANIA.

C – 8: ZACHOWANIE I ROZBUDOWA SYSTEMU PRZYRODNICZEGO GMINY W OPARCIU O KOMPLEKSY LEŚNE I DOLINĘ SANU ORAZ SYSTEM CIĄGÓW EKOLOGICZNYCH.

C – 9: ZACHOWANIE TOŻSAMOŚCI KULTUROWEJ GMINY POPRZEZ WYEKSPONOWANIE ZASOBÓW DZIEDZICTWA KULTUROWEGO I KRAJOBRAZU ORAZ UKSZTAŁTOWANIE UKŁADÓW ZABUDOWY WSI W NAWIĄZANIU DO TRADYCJI KULTUROWEJ.

C – 10: TWORZENIE WARUNKÓW DO PODNOSZENIA ŁADU PRZESTRZENNEGO
POPRAZ PORZĄDKOWANIE I ZAGOSPODAROWANIE TERENÓW
OSADNICZYCH USŁUGOWYCH I WYTWÓRCZYCH W CELU ROZWOJU
ATRAKCYJNYCH MIEJSC ZAMIESZKANIA I WYPOCZYNKU
Z ZACHOWANIEM HARMONIJNEGO KRAJOBRAZU OTWARTEGO NA
OBSZARZE MIASTA I GMINY.

Zawarte w misji kierunki rozwoju to rozwinięcie dotychczasowych funkcji miasta i gminy.

Tradycyjnie jednym z głównych zajęć mieszkańców gminy Rudnik nad Sanem jest wikliniarstwo, oparte na uprawie wikliny głównie w dolinie Sanu, przeróbce surowca oraz produkcji gotowych wyrobów.

Rozwój gminy może nastąpić przygotowanie terenów do ofert lokalizacyjnych pod różnego rodzaju działalności gospodarcze i usługowe w tym przetwórstwa rolnego tj. konieczność tworzenia nowych miejsc pracy.

Dobre powiązania komunikacyjne, wartości przyrodnicze i kulturowe oraz otoczenie gminy sprzyjają rozwinięciu bazy turystycznej.

III. UWARUNKOWANIA REALIZACJI CELÓW

Uwarunkowania wewnętrznego rozwoju wynikają z zasobów i procesów tkwiących w gminie. Tworzą czynniki wspomagające lub utrudniające dla procesów funkcjonowania i osiągnięcia założonych celów rozwoju gminy. Zaliczają się do nich następujące uwarunkowania:

- **wynikające ze stanu funkcjonowania środowiska przyrodniczego i kulturowego:**

- kompleksy leśne wchodzące w skład projektowanego Parku Krajobrazowego Puszczy Sandomierskiej, nieznaczne zanieczyszczenie atmosfery, stwarzają możliwości rozwoju wypoczynku,
- system dolin wytworzonych przez ciek wodny tworzy naturalny system powiązań ekologicznych pomiędzy poszczególnymi obszarami stwarzając dogodne warunki

dla kształtowania i wyznaczania strategicznych terenów otwartych gminy celem ochrony przed niewłaściwym zainwestowaniem,

- występowanie w obrębie gminy i jej otoczeniu terenów o walorach rekreacyjnych, które mogą być podstawą zwiększania znaczenia turystyki pobytowej,
- występowanie w strukturze przestrzennej terenów pełniących funkcje systemu przyrodniczego będących jednocześnie zasobami dla rozwoju funkcji turystycznych,
- duże zasoby wód podziemnych,
- zagrożenia czystości wód powierzchniowych i wód podziemnych w strefie GZWP wynikającymi głównie z braków w zakresie wyposażenia wsi Przędzel i Kopki w system zbiorowego odprowadzania i oczyszczania ścieków,
- zagrożenia powodziowe w północnej części gminy wzdłuż rzeki San,
- obiekty, zespoły w tym historyczne układy przestrzenne, wpisane do rejestru zabytków, stwarzające podstawę do rozwoju turystyki,
- tereny proponowane do rehabilitacji.

- **wynikające z występowania obiektów i terenów chronionych na podstawie przepisów szczególnych:**

Ochroną prawną na terenie gminy są objęte:

- gleby organiczne, torfowe i murszowo-torfowe (przed zmianą użytkowania) zgodnie z Ustawą o ochronie gruntów rolnych i leśnych z dnia 3 lutego 1999 r.
- gleby zaliczane do II i IV klasy gleb mineralnych, II i III klasy użytków zielonych oraz tereny zmeliorowane (przed przeznaczeniem ich na cele nierolnicze) zgodnie z Ustawą o ochronie gruntów rolnych i leśnych z dnia 3 lutego 1999 r.
- lasy występujące w obrębie miasta i gminy uznane za : wodochronne, masowego wypoczynku, strefy zieleni wysokiej zgodnie z Rozporządzeniem MOŚNiL z dnia 25 sierpnia 1992 r,
- 14 pomników przyrody żywej – zgodnie z Rejestrem Pomników Przyrody w Woj. Tarnobrzeskim – Zarządzenie Wojewody Tarnobrzeskiego Nr 34 z dnia 30 grudnia 1988 r., Nr 6 z 30 grudnia 1988 r., Nr 6 z 28 czerwca 1992 r.,
- użytek ekologiczny – śródleśne bagno (pow. 0,20 ha) na mocy Rozporządzenia Wojewody Tarnobrzeskiego Nr 3 z dnia 4 marca 1997 r,

- tereny w strefie ochronnej zbiornika wód podziemnych GZWP Nr 425 – zgodnie z Rozporządzeniem MOŚZNiL z dnia 18 lipca 1997 r.,
 - Teren ochrony pośredniej w strefie ochronnej ujęcia wody podziemnej, zgodnie z Rozporządzeniem nr 17/2016 Dyrektora Regionalnego Zarządu Gospodarki Wodnej w Krakowie z dnia 16 czerwca 2016 r. zmieniające rozporządzenie w sprawie ustanowienia strefy ochronnej ujęcia wody podziemnej zlokalizowanego w miejscowości Rudnik nad Sanem przy ul. Chopina, gmina Rudnik nad Sanem, powiat niżański
 - tereny i obiekty wpisane do rejestru zabytków – zgodnie z Ustawą o ochronie dóbr kultury,
 - Krajowa Sieć Ekologiczna zalicza do Obszaru Węzłowego rangi krajowej 25K – Doliny Środkowego Sanu, terasę zalewową I rzeki San, która na tym odcinku ma charakter roztokowy.
- **wynikające z dotychczasowego przeznaczenia, zagospodarowania i uzbrojenia terenu**
- znaczna koncentracja terenów osiedlowych i niewielkie rozproszenie istniejącej zabudowy,
 - posiadanie na własnym obszarze ujęć wody o wystarczającej wydajności,
 - opracowana „Koncepcja programowa sieci wodociągowej dla miasta i gminy Rudnik nad Sanem”,
 - wyposażenie wszystkich miejscowości w sieć gazową,
 - zasilanie gminy ze źródła wykazującego rezerwy mocy zainstalowanej i posiadającego możliwości podłączenia nowych odbiorców,
 - potrzeba rozbudowy i modernizacji systemu rozdzielczego i zasilającego niskiego napięcia (reelektryfikacja),
 - telefonizacja przeprowadzona nowoczesnymi technikami zapewniającymi wysoką sprawność i szeroki wachlarz usług telefonicznych,
 - możliwość korzystania z różnych rodzajów łączności (przewodowa, komórkowa).

Uwarunkowania wewnętrzne [...] wynikające z dotychczasowego przeznaczenia, zagospodarowania i uzbrojenia terenu

- **znaczna koncentracja terenów osiedleńczych i niewielkie rozproszenie istniejącej zabudowy,**

Tereny osiedleńcze należy rozumieć jako tereny przeznaczone pod zabudowę mieszkaniową w obowiązujących na terenie gminy planach miejscowych, na czele z planem ogólnym. Plany te, pochodzące z różnych okresów czasu, w swych zapisach określają sumę obszarów gminy przeznaczonych pod zabudowę mieszkaniową o zróżnicowanej intensywności, formie, funkcjach towarzyszących (usługi, produkcja rolna, rekreacja itp.), a także odmiennych standardach technicznych (technologicznych). Obszary przeznaczone pod zabudowę zawierają także zespoły zabudowy istniejącej, (w tym zabudowy historycznej, a także zabudowy nowszej, zastanej w okresie opracowania wspomnianych planów), której udział w stosunku do obszarów dostępnych do zabudowy jest różny w poszczególnych miejscowościach gminy. Miasto Rudnik nad Sanem wyróżnia się na tle miejscowości wiejskich dużym zróżnicowaniem terenów zabudowy, także tych planowanych. Stopień zainwestowania terenów przeznaczonych pod zabudowę na terenie miasta jest dość wysoki, pomimo znacznego spowolnienia procesów inwestycyjnych spowodowanego strukturalnymi zmianami gospodarczymi. Zjawisko to jest szczególnie widoczne na obszarach usługowo-produkcyjnych- następuje ich stopniowa degradacja w związku z porzuceniem lub ograniczeniem pierwotnie istniejących lub planowanych funkcji.

Przyjęty na większości obszarów wiejskich (także na peryferiach miasta) model kształtowania terenów mieszkaniowych wzdłuż dróg historycznych zapobiega niepożądanemu rozpraszaniu się zabudowy (pojedynczych gospodarstw), choć w obrębie zarówno gminy, jak i miasta funkcjonują przysiółki lub enklawy oderwane od dużych skupisk zabudowy, zlokalizowane przy mało uczęszczanych ciągach komunikacyjnych. Powszechnie występujący sposób zabudowy terenów wiejskich w oparciu o dość gęstą sieć dróg, częstokroć polnych, stwarza możliwości rozwoju zabudowy na terenach, uzależniając go jednak od utrzymania lub uzyskania dostępności do istniejących mediów komunalnych, obecnych tylko w niektórych ciągach drogowych. Tereny dostępne pod zabudowę przeważnie leżą na tyłach istniejącej zabudowy (na obszarach wiejskich), a zatem dla ich rzeczywistego udostępnienia niezbędna jest budowa dróg równoległych, wraz z odcinkami łączącymi lub sięgaczami, oraz towarzyszących im odgałęzień infrastruktury, gęsta sieć dróg (ulic) planowana na obszarze miasta pozwala na odpowiednie wyposażenie terenów dostępnych pod zabudowę, pod warunkiem jej zrealizowania (dokończenia) w planowanym kształcie.

- zasoby terenów przemysłowych poprzemysłowych

Na obszarze miasta i gminy Rudnik nad Sanem niektóre tereny przeznaczono w planach miejscowych pod lokalizację zakładów przemysłowych. Przemiany gospodarcze ostatniej dekady sprawiły, że realizacja nowych zespołów lub obiektów przemysłowych jest mało prawdopodobna, pomimo dość dogodnego usytuowania przeznaczonych pod nie terenów, w pobliżu głównych dróg. Także utrzymanie przeznaczenia przemysłowego terenów, na których ze względów ekonomicznych zaprzestano działalności poprzemysłowej, nie zawsze jest uzasadnione, zwłaszcza wobec występującej częstokroć konieczności niezbędnej i zarazem kosztownej rewitalizacji tych terenów. Wobec powyższego pożądana jest zmiana przeznaczenia niektórych terenów przemysłowych lub poprzemysłowych pod atrakcyjne funkcje umożliwiające przyciągnięcie niezbędnego do zainwestowania kapitału oraz zapewniające temu kapitałowi odpowiednią rentowność. Elementem sprzyjającym jest tu niewątpliwie dobre uzbrowienie i skomunikowanie tych terenów, a także sytuacja na rynku pracy w gminie i mieście, zapewniająca odpowiedni dopływ niewybrednych pracowników.

- potencjał turystyczny

Pomimo położenia nad rzeką San, posiadania znacznych walorów kulturowych i przyrodniczych, sąsiedztwa niebanalnych zespołów leśnych, gmina i miasto Rudnik nad Sanem nie należy do szczególnych atrakcji turystycznych na drodze z Leżajska do Sandomierza. Brakuje infrastruktury turystycznej, zwłaszcza adresowanej do coraz liczniejszej grupy wypoczywających aktywnie—podróżujących pieszo, na rowerach lub kajakach, poszukujących bazy wypadowej lub wygodnego przystanku. Położony pomiędzy drogą krajową a płynącą z Bieszczadów do Wisły rzeką zespół parkowo-pałacowy nie oferuje żadnych atrakcji dla użytkowników tych szlaków komunikacyjnych, a także nie kreuje tych użytkowników poprzez zlokalizowanie w swym otoczeniu terenów lub obiektów służących turystyce i wypoczynkowi. Istniejące przykłady takich obiektów—trawiaste boiska—mogą co najwyżej zaistnieć jako punkt wyjścia dla rozwoju tej najbardziej rentownej dla gminy i miasta funkcji. Zabytki znajdujące się na terenie gminy (lub tuż poza jej granicami: Ulanów) powinny z powodzeniem akcentować malownicze trasy rowerowe lub szlaki piesze, o ile zostaną one odpowiednio wyeksponowane i zareklamowane, a niekiedy i wsparte odrobiną stosownie dobranej komercji.

W planach miejscowych przewiduje się zalesienie niektórych okolic na terenie miasta, pomiędzy planowaną lub istniejącą zabudową a kompleksami leśnymi. Są to tereny potencjalnie bardzo atrakcyjne, przede wszystkim dla mieszkańców, lecz i dla ewentualnych turystów planujących co najmniej jednodniowy pobyt w mieście. Odpowiednie

zagospodarowanie tych terenów –połączone z ich zadrzewieniem—może wytworzyć zupełnie nową jakość na styku miasta i lasu, znacząco wzbogacając tereny szeroko rozumianej zieleni urządzonej i rekreacji na obszarze gminy i miasta.

- **wynikające z jakości życia mieszkańców**

- występowanie rezerw terenu w mieście dla rozwoju funkcji gospodarczych w obrębie obecnych terenów przemysłowo-składowych oraz terenów niezainwestowanych w niedalekim sąsiedztwie,
- rezerwy terenów mieszkaniowych w obowiązujących planach miejscowych oraz jako kompleksy terenów niezabudowanych tak w mieście jak i w gminie,
- zmiany jakościowe w zasobach mieszkaniowych oraz systematyczny wzrost liczby mieszkań w mieście i w gminie,
- dogodne połączenia komunikacją zbiorową z Niskiem, umożliwiające korzystanie mieszkańcom gminy z ponadlokalnych usług w zakresie infrastruktury społecznej,

- **ograniczenia w zagospodarowaniu gminy wynikające z :**

- występowania gleb chronionych, które stanowią ograniczenia w rozwoju mieszkalnictwa i usług (głównie w północnej części gminy),
- położenie niemal całej gminy w obrębie GZWP Nr 425 i na terenie jego strefy ochronnej, gdzie obowiązują zakazy i ograniczenia związane z użytkowaniem gruntów,
- przebiegu linii wysokiego napięcia, które stwarzają ograniczenia w zagospodarowaniu pasów terenów wyznaczonych strefami ochronnymi,
- występowania kompleksów leśnych objętych ochroną prawną w których obowiązują ograniczenia związane z rozwojem działalności gospodarczej (turystycznej).

IV. GŁÓWNE KIERUNKI ROZWOJU PRZESTRZENNEGO

Realizacja celów rozwoju Gminy i Miasta wiąże się w znacznym stopniu ze zmianami ilościowymi i jakościowymi struktury przestrzennej oraz w jej funkcjonowaniu jako miejsca zamieszkania, wytwórczości oraz usług, przede wszystkim związanych z aktywizacją turystyki i wypoczynku.

Główne kierunki zmian to:

1. Uporządkowanie rozwoju miasta w jego częściach peryferyjnych przez:
 - domknięcie układu przestrzennego zróżnicowaną zabudową mieszkaniową,
 - wykształcenie czytelnego układu komunikacyjnego (istniejącej i projektowanej sieci dróg) ze szczególnym uwzględnieniem ochrony ścisłego centrum miasta, przed nadmierną intensyfikacją ruchu kołowego
 - wykształcenie czytelnej granicy pomiędzy strukturą przedmieść (Chałupki, Doliny), oraz towarzyszących im lasów od przestrzeni nie związanych funkcjonalnie ze strukturą miasta.
2. Rozwój terenów mieszkaniowych, na obrzeżach miasta, oraz w obrębie wsi i przysiółków, zwłaszcza w północnej części gminy.
3. Przekształcenia i umiarkowany rozwój terenów przemysłu i usług komercyjnych, w większości realizowane w oparciu o istniejące tereny przemysłowe i poprzemysłowe.
- 4 Intensyfikacja rozwoju turystyki i rekreacji przez;
 - wykorzystanie istniejących zasobów kulturowych i walorów przyrodniczych jako pierwszoplanowych atrakcji miasta i gminy,
 - stworzenie sieci dróg i szlaków turystycznych, w szczególności rowerowych, oraz przystani rzecznych powiązanych z tymi szlakami,
 - ukształtowanie zespołów służących wypoczynkowi i rekreacji (kąpielisko, parki leśne) oraz włączenie ich do programu atrakcji turystycznych miasta,
5. Rewaloryzacja zabytkowych fragmentów miasta, w szczególności zespołu parkowo—pałacowego, w harmonii z wprowadzonymi tam funkcjami komercyjnymi, głównie turystyki i sportu.
6. Uporządkowanie zespołu śródmiejskiego, zwłaszcza przestrzeni rynku, a także przylegających doń doliny rzeki Rudna, jako najbardziej prestiżowe fragmenty miasta.
7. Wykorzystanie tradycji wikliniarskiej gminy, jako niepowtarzalnej atrakcji turystycznej, także jako podstawowego elementu programu agroturystyki na terenie gminy.
8. Uporządkowanie przestrzeni rolno—produkcyjnych gminy przez scalenia, w razie potrzeby, gruntów rolnych i użytków zielonych o wysokiej przydatności dla rolnictwa w celu zwiększenia efektywności ich użytkowania, ze szczególnym uwzględnieniem alternatyw wykorzystania obszarów gleb i użytków zielonych nie sprzyjających prowadzeniu produkcji rolnej, w tym określenia terenów nadających się pod zalesienie przez użytkowników indywidualnych.

9. Przeciwdziałanie nadzwyczajnym zagrożeniom środowiska:

- ukształtowanie ciągów obwałowań chroniących przed zalewaniem wodami powodziowymi rzeki San, na południowym skraju miejscowości Kopki oraz na północy – od oczyszczalni ścieków w mieście Rudnik do nasypu linii kolejowej Łudin – Olkusz, we współdziałaniu z sąsiednimi gminami oraz na podstawie fachowych opracowań szczegółowych.

GLÓWNE KIERUNKI ROZWIĄZAŃ PRZESTRZENNYCH nawiązują do dotychczasowych kierunków rozwoju, ograniczając funkcję nie perspektywiczne na rzecz elementów sprzyjających funkcjonowaniu miasta we współczesnych realiach gospodarczych i społecznych.

W zakresie struktury przestrzennej miasta w stosunku do ustaleń obowiązujących planów miejscowych istotne zmiany będą dotyczyć:

- zwiększenia rangi wartościowych historycznie lub przyrodniczo fragmentów przestrzeni miasta, w szczególności lasów i terenów zieleni urządzonej
- przekształcenia planowanych inwestycji komunikacyjnych na drodze regulacji parametrów tras komunikacji kołowej do szlaków turystycznych, rowerowych i pieszych,
- wskazania terenów do objęcia ochroną przed wodami rzeki San w północnej stronie gminy

V. POLITYKA PRZESTRZENNA GMINY – GLÓWNE KIERUNKI DZIAŁAŃ

Realizacja przyjętych celów rozwoju i głównych kierunków rozwoju przestrzennego wymaga podjęcia kompleksowych działań w następujących dziedzinach:

- 1) rozwój turystyki i aktywizacja gospodarcza;
- 2) rozwój dziedzictwa kulturowego i kształtowania krajobrazu gminy;
- 3) kształtowanie i ochrona środowiska przyrodniczego;
- 4) funkcjonowania systemów infrastruktury technicznej;
- 5) kształtowania zabudowy i funkcjonowanie miasta;
- 6) kształtowania systemów komunikacji.

1. ROZWÓJ TURYSTYKI I AKTYWIZACJA GOSPODARCZA

Polityka rozwoju turystyki obejmuje następujące kierunki działań:

- uatrakcyjnienie gminy, w tym w szczególności ośrodka miejskiego, pozwalające na zwiększenie liczby osób korzystających z oferowanych atrakcji zarówno w trakcie pobytów kilkugodzinnych, jak i kilkudniowych połączonych z noclegami
- podejmowanie przez Samorząd oraz lokalne podmioty we współdziałaniu z okolicznymi gminami, organizacjami i instytucjami w ramach województwa i powiatu działań mających na celu współtworzenie bazy turystycznej i usługowej oraz jej aktywnej promocji w regionie i kraju.

Działania w ramach gospodarki przestrzennej mające na celu rozwój turystyki obejmą:

- kształtowanie wizerunku centrum gminy jako ośrodka usług turystycznych,
- tworzenie atrakcyjnych przestrzeni publicznych,
- wyeksponowanie najcenniejszych obiektów zabytkowych,
- rozbudowa bazy noclegowej w oparciu o modernizowaną zabudowę śródmieścia a także zespół parkowo—pałacowy, poddany uprzedniej adaptacji i ewentualnej rozbudowie,
- rozwój bazy gastronomicznej w rejonie śródmieścia,
- tworzenie miejsc zatrzymania i wypoczynku turystów na wolnym powietrzu (w tym: przystanie rzeczne, pola namiotowe, parkingi „zielone”, zorganizowane miejsca na pikniki i ogniska, itp.),
- wyznaczenie i oznakowanie turystycznych tras oraz szlaków pieszych i rowerowych łączących elementy bazy turystycznej z przestrzeniami publicznymi ośrodka miejskiego oraz obiektami i terenami atrakcyjnymi turystycznie zarówno w gminie jak i poza nią.
- zagospodarowanie przylegających do miasta fragmentów kompleksu leśnego pod kątem wytworzenia w nich terenów rekreacji i sportu, ogrodów zabaw dla dzieci, enklaw dla spotkań towarzyskich itp., w formie parków leśnych.
- staranne ukształtowanie projektowanego zbiornika retencyjnego na rzeczce Rudna oraz jego najbliższego otoczenia jako cennego i prestiżowego elementu przestrzeni publicznej i krajobrazu miasta.
- współdziałanie z sąsiednimi gminami w celu koordynacji przebiegu sieci tras rowerowych.
- rewitalizację istniejących na terenie gminy obiektów sportowych i wyposażenia ich w zestaw niezbędnych urządzeń.

Działania w ramach gospodarki przestrzennej mające na celu aktywizację gospodarczą obejmą:

- opracowanie Miejscowych Planów Zagospodarowania Przestrzennego precyzujących lokalizacje i pożądane rodzaje inwestycji na terenie gminy,
- uzbrojenie terenów: samodzielnie lub we współpracy z inwestorami,
- tworzenie zasobów gruntów komunalnych na drodze wykupu terenów lub zawierania odpowiednich umów przedwstępnych z ich właścicielami, umożliwiające tworzenie ofert inwestycyjnych,
- sporządzenie bazy informacyjnej o terenach potencjalnych inwestycji oraz promocja tych terenów, również w obrębie struktur ponad gminnych,
- ułatwienia i preferencje dla podmiotów podejmujących modernizację opuszczonych lub zdekapitalizowanych obiektów i terenów.

2. OCHRONA DZIEDZICTWA KULTUROWEGO I KSZTAŁTOWANIE KRAJOBRAZU GMINY I MIASTA

Celem polityki ochrony dziedzictwa kulturowego i kształtowania krajobrazu jest:

- zachowanie istniejącej struktury zabytkowej oraz najpełniejszej rewaloryzacji historycznego złożenia gminy i miasta,
- zachowanie terenów zabezpieczających właściwe eksponowanie zespołów i obiektów zabytkowych,
- zachowanie terenów krajobrazu kulturowego utworzonego integralnie z istniejącym krajobrazem naturalnym, powiązanych z układami zabytkowymi i ruralistycznymi,
- zachowanie naturalnej rzeźby terenu z ukształtowanymi jarami, wąwozami, w których często płyną ciekły wodne oraz naturalnych zadrzewień wąwozów i wzdłuż cieków wodnych,
- zachowanie i ochrona terenów występowania relikwów archeologicznych.

Realizacja tej polityki w skali całej gminy będzie polegać na:

- utrzymaniu historycznej struktury przestrzennej centrum miasta przez zachowanie zabytkowego układu staromiejskiego miasta Rudnika oraz zespołu zabudowy miejskiej (plac rynkowy przylegający od północy do historycznego traktu komunikacyjnego Leżajsk—Nisko—Sandomierz, sprzężony z usytuowanym we wschodniej części,

w zakolu rzek, zespołem obronnym, obecnie teren lokalizacji kościoła oraz układ miejski rozciągnięty na osi wschód—zachód),

- rewaloryzacji zespołu pałacowo—parkowego w Rudniku,
- remoncie i zachowaniu w obecnej formie zespołów kościelnych (zespół kościelny w Rudniku i w Kopkach),
- zachowaniu istniejących elementów o wartościach kulturowych,
- dostosowaniu nowej zabudowy do historycznej kompozycji,
- utrzymaniu w dotychczasowej formie, z możliwością prowadzenia prac modernizacyjnych, wszystkich obiektów objętych ochroną konserwatorską
- zachowaniu historycznego rozplanowania terenów odnośnie przebiegu ulic, placów i terenów zielonych,
- zachowaniu obszarów ekspozycji widokowych niezabudowanych,
- ochronie krajobrazu kulturowego utworzonego integralnie z istniejącym krajobrazem naturalnym,
- stwarzaniu zachęt dla zainteresowanych zagospodarowaniem i odnową obiektów zabytkowych
- stworzeniu preferencji finansowych i organizacyjnych dla rewaloryzacji szczególnie cennych obiektów położonych w obrębie szeroko rozumianej przestrzeni publicznej,
- prowadzeniu gospodarki przestrzennej ze szczególnym uwzględnieniem ochrony wartościowych zasobów dziedzictwa kulturowego i krajobrazu przed utratą oraz niepożądanymi przekształceniami na wyodrębnionych strefach:

a) **strefa „A” pełnej ochrony konserwatorskiej:** obejmuje obszary szczególnie wartościowe pod względem historycznym, o dobrze zachowanej jednorodnej strukturze układu przestrzennego i związanego z nim integralnie terenu i krajobrazu wraz z obiektami zabytkowymi. Obejmuje zabytkowy układ staromiejski miasta Rudnika oraz zespół zabudowy miejskiej (wpisany do rejestru zabytków decyzją 309/A z dnia 11. 06. 1987r), zabudowę pierzei rynkowych, ulice przyrynkowe, zespół kościelny w skład którego wchodzi: kościół parafialny, plebania, dawny przytułek dla ubogich oraz zabudowania gospodarcze, zespół pałacowo—parkowy w Rudniku oraz zespół kościelny w Kopkach, w skład zespołu wchodzi: kościół parafialny z 1922r, dzwonnica, plebania, wikarówka i stodoła. Każdy projekt architektoniczny dotyczący obiektu istniejącego, lub mającego powstać wymaga uprzedniego uzyskania wytycznych konserwatorskich, a następnie uzgodnienia decyzji przez Wojewódzkiego Konserwatora Zabytków

- b) **strefa „B” ochrony zachowanych elementów zabytkowych**, obejmuje tereny, na których położone są zabytkowe zespoły zabudowy o zróżnicowanej wartości kulturowej. Strefa obejmuje następujące układy przestrzenne miasta;
- układ przestrzenny położony po zachodniej stronie Rudnika (ulice; Grunwaldzka, Piłsudskiego, Kordeckiego, Leśna, Chopina Jana Pawła II, Wyszyńskiego)
 - układ przestrzenny zachodniej części Rudnika (ulice: Szkolna, Słowackiego, Kościuszki, Kilińskiego)
 - układ przestrzenny południowej części miasta przy drogach wylotowych w kierunku Niska, Stróży, Kończyc, Dolin i Rzeszowa (ulice; Stróżańska, Kończycka, Kościuszki, Rzeszowska)
 - część zespołu pałacowa—parkowego w Rudniku (wpisany do rejestru zabytków decyzją 175/A z dnia 24. 08. 1087r)
 - zespół Nadleśnictwa w Kopkach oraz cmentarz parafialny
- W strefie tej obowiązuje wymóg zachowania istniejących elementów o wartościach kulturowych i dostosowania nowej zabudowy do historycznej kompozycji. Działania te należy uzgodnić ze służbą konserwatorską.
- c) **strefa ”E” ekspozycji widokowej zabytkowych zespołów zabudowy**, obejmuje tereny stanowiące zabezpieczenie właściwego eksponowania zespołów i obiektów zabytkowych, (teren przyległy bezpośrednio do zespołu staromiejskiego, od strony płn. przy rozlewisku rzeki Rudna. Obszar niezabudowany przylegający od północy do zespołu kościelnego w Kopkach).
- d) **strefa „K” ochrony krajobrazu kulturowego**, obejmuje obszary bezpośrednio związane z układem historycznym, znajdujące się w jego otoczeniu. Obejmuje obszar od północy i zachodu przylegający do zespołu staromiejskiego, teren dawnego parku krajobrazowego przy zespole pałacowym w Rudniku, tereny zabudowane wsi Stróża, tereny zabudowane i częściowo nadrzeczne wsi Kopki wraz z przysiółkami: Wygoda i Górki
- e) **układy ruralistyczne** wraz z zabytkową zabudową, kapliczkami, figurami, pomnikami, obejmuje historyczne układy planistyczne wsi. Na obszarach tych nowa zabudowa może być lokalizowana, wskazane jest jednak zachowanie istniejących już układów działek, bez dalszego ich dzielenia(tereny te obecnie są już przeinwestowane).

3. KSZTAŁTOWANIE I OCHRONA ŚRODOWISKA PRZYRODNICZEGO

Polityka ochrony środowiska przyrodniczego ma na celu zachowanie najcenniejszych elementów przyrodniczych miasta i gminy oraz kształtowanie wysokich standardów jakości środowiska.

Ochrona prawna obiektów i obszarów:

- ochrona gleb najwyższej klasy bonitacyjnej II i IV klasy gleb mineralnych i II—III klasy użytków zielonych zgodnie z Ustawą o ochronie gruntów rolnych i leśnych z dnia 3 lutego 1999 r.
- ochrona użytków ekologicznych w obrębie lasów państwowych w Rudniku (na mocy rozporządzenia Wojewody Tarnobrzeskiego Nr 3 z dnia 4 marca 1997r),
- włączenie zachodniej części miasta i gminy Rudnik do projektowanego Parku Krajobrazowego Puszczy Sandomierskiej,
- utworzenie rezerwatu przyrody „Jeżowe”, częściowo obejmującego fragmenty lasu, o składzie zbliżonym do naturalnych, charakterystycznego dla lasów nizinnych Puszczy Sandomierskiej, zgodnie z projektem docelowej sieci rezerwatów przyrody, na gruntach będących w zarządzie lasów państwowych dawnego woj. tarnobrzeskiego,
- opracowanie programu przedsięwzięć ekologicznych, który powinien uwzględniać zachowania i wzbogacenie walorów środowiska przyrodniczego wynikających z potrzeb zachowania bogactw natury dla obecnego i przyszłych pokoleń, jak i uwarunkowań zewnętrznych przyjętych przez Polskę zobowiązań międzynarodowych i konieczność osiągnięcia międzynarodowych standardów w dziedzinie ekologii (w „Ustawie o ochronie i kształtowaniu środowiska” Rady Gmin zostały zobowiązane do opracowania takich programów).

Ochrona wód podziemnych:

- zapewnienie skutecznej ochrony w obrębie Głównego Zbiornika Wód Podziemnych—425 Dębica—Stalowa Wola –Rzeszów i w jego strefie ochronnej,
- zaprzestanie składowania odpadów, rekultywacja terenu oraz realizacja zakładu utylizacji odpadów o pełnym zabezpieczeniu przed możliwością skażeń wód,
- budowa systemu kanalizacji w obrębie terenów zabudowanych wsi, która zapobiegnie odprowadzaniu ścieków do rzek,
- zaopatrzenie mieszkańców miasta i gminy w wodę z centralnego ujęcia za pomocą wodociągów.

Utrzymanie niskiego poziomu zanieczyszczeń powietrza oraz rozwój usług i wytwórczości bez podniesienia globalnego poziomu zanieczyszczeń poprzez:

- dążenie do ograniczenia niskiej emisji poprzez eliminowanie stopniowe lokalnych węglowych palenisk domowych,
- ograniczenie lokalnej koncentracji zanieczyszczeń powietrza związanych z ruchem kołowym na drogach (szczególnie krajowej Nisko—Jarosław).

-

Eliminacja zagrożeń związanych ze składowiskiem odpadów:

- likwidacja „dzikich wysypisk” śmieci (największe zlokalizowane jest na wschód od cmentarza w Przędzeli),
- rekultywacja lasów, wyrobisk poeksploatacyjnych oraz staro rzeczy - miejsc „dzikich wysypisk śmieci”.

-

Ochrona gleb i powierzchni terenu:

- ochrona gleb organicznych i gleb mineralnych najwyższych klas bonitacyjnych przed zmianą przeznaczenia,
- przeznaczenie pod zalesienie, gleb rolniczo nieprzydatnych i gleb najniższych klas bonitacyjnych, a leżących w bezpośrednim sąsiedztwie obszarów leśnych,
- respektowanie ograniczeń i zasad ochrony obiektów prawnie chronionych, w formie pomników przyrody i użytków zielonych,
- rekultywacja wyrobisk poeksploatacyjnych piasku.

Ochrona złóż mineralnych:

- eksploatacja złóż zgodnie z obowiązującymi przepisami oraz wydanymi koncesjami.

-

Kształtowanie korzystnego klimatu akustycznego:

- ochrona ścisłego centrum miasta, przed nadmierną intensyfikacją ruchu kołowego,
- lokalizacja obiektów, które mogłyby być uciążliwe dla mieszkańców, poza zespołami zabudowy mieszkaniowej,
- ograniczenie ruchu samochodowego na terenach intensywnej zabudowy.

4 FUNKCJONOWANIE SYSTEMÓW INFRASTRUKTURY TECHNICZNEJ

Zaopatrzenie w wodę:

Realizacja zamierzeń przewidzianych w Kierunkach rozwoju Gminy i Miasta wymaga:

- ochrony zasobów wód podziemnych, a w szczególności Głównego Zbiornika Wód Podziemnych Dębica-Stalowa Wola- Rzeszów nr 425 ;
- budowy sieci wodociągowej na terenie miasta Rudnik ;
- budowy sieci wodociągowej na terenie : Chałupki, Rudnik-Kolonia oraz Stróża
- prowadzenia planowej gospodarki remontowo-modernizacyjnej obiektów, sieci i urządzeń związanych z systemem zaopatrzenia w wodę ;
- stosowania nowoczesnych materiałów oraz rozwiązań techniczno-technologicznych związanych z realizacją nowych sieci wodociągowych ;
- egzekwowania zakazów i ograniczeń obowiązujących w strefach ochrony bezpośredniej ujęć .

Odprowadzenie ścieków sanitarnych

Realizacja zamierzeń przewidzianych w Kierunkach rozwoju Gminy i Miasta wymaga:

- 1) rozbudowy komunalnej oczyszczalni ścieków w Rudniku nad Sanem ;
- 2) rozbudowy sieci kanalizacji sanitarnej w osadach : Rudnik—Kolonia, Chałupki i Stróża
- 3) budowy następujących obiektów :
 - a) : lokalna oczyszczalnia ścieków w miejscowości Przędzel ;
 - b) : sieć kanalizacji sanitarnej w miejscowości Przędzel;
 - c) Lokalna oczyszczalnia ścieków w miejscowości Kopki ;
 - d) sieć kanalizacji sanitarnej w miejscowości Kopki ;
- 4) uwzględnienia przy projektowaniu i realizacji oczyszczalni ścieków następujących wymogów :
 - zapewnienie wysokiego efektu oczyszczania ścieków głównie w zakresie zanieczyszczeń organicznych i związków biogenych, w tym fosforu ogólnego,
 - spełnianie norm dotyczących warunków, jakim powinny odpowiadać ścieki wprowadzone do wód lub do ziemi ,
 - stosowanie nowoczesnych rozwiązań technicznych i technologicznych celem

- zminimalizowania uciążliwości dla otoczenia oraz niezawodności eksploatacyjnej ,
- uwzględnianie możliwości etapowania realizacji w miarę potrzeb oraz możliwości finansowych gminy ;
- 5) przyjęcia realizacji systemów kanalizacji sanitarnej etapami z zapewnieniem rezerw w średnicach kanałów celem umożliwienia rozbudowy systemów i podłączania nowych terenów zabudowy ;
 - 6) wspierania rozwiązań indywidualnych (przydomowe oczyszczalnie ścieków lub małe oczyszczalnie dla grup budynków) w stosunku do zabudowy przysiółkowe i rozproszonej, położonej poza zasięgami systemów zbiorowego odprowadzania i oczyszczania ścieków ;
 - 7) do czasu realizacji projektowanych systemów w zakresie odprowadzania i oczyszczania ścieków sanitarnych niezbędne jest pilne uporządkowanie gospodarki ściekowej na obszarze objętym „studium” poprzez :
 - wyeliminowanie zrzutów nie oczyszczonych ścieków sanitarnych do wód powierzchniowych lub gruntu,
 - wymóg i okresową kontrolę szczelności zbiorników bezodpływowych,
 - zapewnienie możliwości dojazdu do zbiorników bezodpływowych samochodu asenizacyjnego,
 - egzekwowanie umów o wywóz ścieków do punktu zlewnego oczyszczalni,
 - wymóg szczelnych zbiorników na gnojowicę .

Gospodarka odpadami

Realizacja zamierzeń przewidzianych w Kierunkach rozwoju Gminy i Miasta wymaga:

- opracowanie :Programu gospodarki odpadami”,
- wdrożenia systemu segregacji odpadów stałych w miejscu ich wytwarzania,
- przekazywania zestawów do segregacji odpadów ich „wytwórcom” tj. gospodarstwom domowym
- urządzenia punktu segregacji wtórnej,
- systematycznego wdrażania recyklingu surowców wtórnych,
- wywożenia jedynie odpadów nieprzerabialnych na składowisko odpadów komunalnych,
- zawarcie ze wszystkimi właścicielami posesji odpowiednich umów na wywóz odpadów,

- edukacji społeczeństwa w zakresie selektywnego gromadzenia odpadów i racjonalnego ich zagospodarowania,
- likwidacji „dzikich wysypisk” oraz niedopuszczenie do powstania nowych,
- rozpoczęcie prac przygotowawczych związanych z realizacją obiektu gospodarki odpadami komunalnymi

Gazownictwo

Realizacja zamierzeń przewidzianych w Kierunkach rozwoju Gminy i Miasta wymaga:

- rozbudowy sieci gazowej rozdzielczej średniego ciśnienia dla potrzeb nowych odbiorców ;
- prowadzenia planowej gospodarki remontowo-modernizacyjnej obiektów, sieci i urządzeń związanych z systemem zaopatrzenia w gaz ziemny .

Ciepłownictwo

Realizacja zamierzeń przewidzianych w Kierunkach rozwoju Gminy i Miasta wymaga:

- modernizacji istniejących kotłowni poprzez zamianę zasilania paliwem węglowym na gazowe, olejowe itp. nie pogarszające stanu środowiska naturalnego (dotyczy to kotłowni Spółdzielni Mieszkaniowej oraz kotłowni w Zespole Szkół Zawodowych na terenie miasta Rudnik) ;
- zmniejszenia energochłonności istniejącego budownictwa ;
- promowania realizacji indywidualnych systemów centralnego ogrzewania wykorzystujących energię ze źródeł niekonwencjonalnych (biomasa, kolektory słoneczne, pompy ciepłe itp.) .

Elektroenergetyka

Realizatorami zamierzeń rozwojowych systemów energetycznych są instytucje rządowe, Polskie Sieci Elektroenergetyczne w zakresie linii Najwyższych Napięć i Rzeszowski zakład Energetyczny w zakresie układów wysokich i średnich napięć.

Rola Samorządów lokalnych ogranicza się do współuczestniczenia w procesie inwestycyjnym przez udostępnienie terenów dla lokalizacji wymaganych urządzeń i sieci oraz partycypacji w finansowaniu niezbędnych ree elektryfikacji, na zasadach wynegocjowanych z gestorem.

Energia elektryczna stanowi jedno z głównych mediów umożliwiających funkcjonowanie i rozwój wszelkich form aktywności społecznej. Stwarza jednak uciążliwości związane z występowaniem stref ochronnych. Niezbędnym jest zatem , aby jej dostarczanie odbywało się w sposób jak najmniej konfliktowy z istniejącym i przyszłym zagospodarowaniem przestrzennym terenu.

Przełamywanie występujących obecnie trudności lokalizacyjnych, umiejętne i profesjonalnie prowadzenie negocjacji z właścicielami terenu w czasie procesu inwestycyjnego, zależy w dużej mierze od klimatu i woli samorządu, który posiada instrumenty mogące zmieniać negatywną postawę właścicieli gruntów np. przez zamianę działek, ulgi podatkowe, rekompensaty finansowe. Mogą to być działania podejmowane we wspólnym, dobrze rozumianym interesie społeczności lokalnej i inwestorów.

Telekomunikacja

Działania zmierzające do wyposażenia gminy w środki łączności powinny umożliwiać dostęp do terenu operatorom niezależnym,co wymusza konkurencyjność ofertową i cenową usług. Szczególnie jest to ważne w terenach wiejskich o rozproszonej zabudowie, mniej atrakcyjnych do inwestowania dla dużych spółek łączności przewodowej.

Możliwe to będzie przez:

- podnoszenie standardu obsługi, zwiększenie poziomu i zakresu świadczonych usług,
- wprowadzanie nowych technik łączności przekazu (wdrażanie łączności bezprzewodowej, satelitarnej, telewizji kablowej, internetu),
- wspieranie konkurencyjności w zakresie świadczonych usług
- zapewnienie dostępu małych i średnich przedsiębiorstw do sieci telekomunikacyjnej i informatycznej
- wprowadzanie internetu do wszystkich placówek szkolnych i wychowawczych

5 KSZTAŁTOWANIE ZABUDOWY I ZAGOSPODAROWANIA GMINY I MIASTA

Działania w tym zakresie to zakrojona na szeroką skalę modernizacja i harmonijna zabudowa istniejących struktur przestrzennych miasta, wsi i przysiółków zmierzająca do podniesienia ładu przestrzennego. Działania te muszą uwzględniać efektywne i racjonalne wykorzystanie zasobów i terenów, potrzebę zachowania walorów kulturowych i przyrodniczych gminy oraz specyfiki jej krajobrazu, konieczność uniknięcia konfliktów wynikających z różnych sposobów użytkowania terenów, tak aktualnego jak i proponowanego. Kształtowanie w ten sposób nowej, pożądanej struktury gminy polega na:

- porządkowaniu, uzupełnianiu i modernizacji istniejącej zabudowy w śródmieściu Rudnika,
- podniesieniu atrakcyjności urządzenia przestrzeni publicznych w mieście,
- poprawie standardu technicznego, użytkowego i estetycznego zespołów zabudowy miasta, wsi i przysiółków,
- ochronie zespołów i obiektów zabytkowych,
- przygotowaniu nowych terenów dla budownictwa mieszkaniowego, w tym w szczególności budownictwa komunalnego na drodze niezbędnych regulacji przestrzennych (Miejscowe Plany Zagospodarowania Przestrzennego) oraz ich uzbrojeniu i skomunikowaniu,
- na wykorzystaniu terenów istniejących i przygotowaniu nowych terenów na potrzeby rozwoju wytwórczości i usług w postaci regulacji przestrzennych (Miejscowe Plany Zagospodarowania Przestrzennego) oraz ofert lokalizacyjnych,
- tworzeniu warunków przestrzennych i organizacyjnych do atrakcyjnego zagospodarowania „leśnych” części miasta,
- zapewnieniu sprawnej obsługi komunikacyjnej terenów zainwestowanych z uwzględnieniem obniżenia intensywności ruchu kołowego, jego precyzyjnej organizacji i minimalizacji jego szkodliwych wpływów w śródmieściu Rudnika oraz w centrum wsi Kopki,
- wytworzeniu alternatywnego układu komunikacyjnego zarezerwowanego dla ruchu pieszego i rowerowego, z warunkowym dopuszczeniem ruchu kołowego w ograniczonych fragmentach tego układu,
- zwiększeniu standardu wyposażenia w infrastrukturę techniczną i komunalną, stosownie do potrzeb,
- podniesieniu jakości i zasobów terenów i obiektów podstawowych usług publicznych.

Dla sprawnej realizacji założeń polityki kształtowania zagospodarowania i zabudowy gminy i miasta należy na jej obszarze przyjąć zróżnicowane zasady zagospodarowania przez wyodrębnienie stref funkcjonalnych, skupiających obszary o zbliżonych kierunkach zagospodarowania.

6 KSZTAŁTOWANIE SYSTEMÓW KOMUNIKACYJNYCH

W skład układu komunikacyjnego gminy wchodzi następujące elementy:

- Układ kolejowy
- Układ drogowy

Układ transportowy będzie uległ modernizacji i rozbudowie.

Układ kolejowy (oznaczony na rysunku Studium kolorem czarnym)

Przez teren gminy przebiegają dwie trasy kolejowe:

- Odcinek trasy kolejowej relacji Rozwadów—Przeworsk zelektryzowana w 1990 roku,
- Odcinek trasy kolejowej jednotorowej, tor poszerzony relacji Olkusz—Łudin obsługujący głównie „Hutę Katowice”

Układ drogowy

Podstawowy układ komunikacyjny tworzą:

- Droga ekspresowa (S-19) projektowana relacji Kuźnica Białostocka--Barwinek.. Jej trasa przebiega na małym odcinku w północnej części gminy w bezpośrednim sąsiedztwie osady Borowina
- Droga krajowa Lipnik—Przemyśl,
- Drogi wojewódzkie relacji Bojanów—Kopki, oraz Kopki Cieszanów,
- Drogi powiatowe i gminne mające charakter lokalny, obsługujące przyległe otoczenie wspomagające układ podstawowy.

Układ drogowy gminy tworzą następujące drogi

- Droga krajowa Nr 77 relacji Lipnik—Przemyśl (oznaczone na rysunku Studium kolorem czerwonym):
- Drogi wojewódzkie Nr 861 relacji Bojanów –Kopki oraz droga Nr 863 relacji Kopki—Cieszanów (oznaczone na rysunku Studium kolorem czerwonym):
- Drogi powiatowe (oznaczone na rysunku Studium kolorem pomarańczowym)
 - Droga Nr 42561 Ulanów—Rudnik nad Sanem,

- Droga Nr 42592 Bieliny—Rudnik nad Sanem,
- Droga Nr 42743 Rudnik nad Sanem—Kończyce,
- Droga Nr 42769 od drogi 77—Przędzel,
- Droga Nr 42770 Nowa Wieś—Przędzel
- Droga Rudnik nad Sanem
- Ul. Sandomierska
- Ul. Mickiewicza
- Ul. Rynek
- Ul. Rzeszowska
- Ul. Chopina
- Ul. Grunwaldzka
- Ul. Kończycka
- Ul. Kilińskiego
- Ul. Sienkiewicza
- Drogi gminne stanowią kilka odcinków dróg oraz w znacznej mierze ulice miejscowości występujących w gminie (oznaczone na rysunku Studium kolorem żółtym)
- Parkingi dla baz magazynowych i zakładów winny znajdować się na ich działkach
- Parkingi publiczne w miejscach koncentracji usług publicznych, przy terenach rekreacyjnych i stacjach paliw.

Obsługę komunikacji zbiorowej zapewniają:

- Komunikacja autobusowa PKS,
- Komunikacja prywatna,
- Komunikacja PKP.

Należy budować zatoki autobusowe dla wszystkich przewoźników.

W związku z zamierzoną budową zbiornika retencyjnego (rekreacyjnego) na rzeczce Rudnej, korekcie musi ulec odcinek projektowanej drogi, określonej w MPO ZP G i M Rudnik nad Sanem mianem „małej obwodnicy”, okrążającej Śródmieście Rudnika od strony południowej. Korekta będzie polegać na przełożeniu odcinka tej drogi od ulicy Rzeszowskiej w kierunku południowo—wschodnim, do terenów zakładu przemysłowego „Mostostal” na wysokości ww. zbiornika na południowy brzeg tego zbiornika. Najkorzystniejszym dla miasta rozwiązaniem byłoby nawiązanie tego przełożonego odcinka drogi do dawnego przebiegu po obu stronach zbiornika, niemniej to powiązanie po stronie wschodniej może zostać odłożone w czasie i realizowane jako drugi etap tej inwestycji. W międzyczasie ruch samochodowy

może być prowadzony w kierunku ulicy Rzeszowskiej za pośrednictwem istniejącej drogi leżącej nad rzeczką Rudną oraz istniejącego mostu na tej rzeczce. Powiązanie to należy traktować jako tymczasowy objazd, nie należy także kierować tędy ruchu samochodów ciężarowych.

W miejscowości Kopki proponuje się przełożenie fragmentu drogi wojewódzkiej (nr 861 Bojanów – Kopki oraz nr 863 Kopki – Cieszanów). Pozwoli to na uwolnienie od intensywnego ruchu samochodów, zwłaszcza ciężarowych, krętego i ciasno obudowanego odcinka istniejącej drogi w centrum Kopek. Przełożenie powinno być związane ze zmianą organizacji ruchu na istniejącym skrzyżowaniu drogi wojewódzkiej z drogą krajową (nr 77 Lipnik—Przemyśl) albo – co korzystniejsze – z budową wiaduktu nad drogą krajową.

Przedstawione na rysunku Studium ciągi turystyczne, piesze i rowerowe, prowadzone najczęściej po istniejących drogach, także polnych lub leśnych, nie wymagają przebudowy istniejącej struktury tych dróg. Potrzebne jest jedynie wyposażenie ich w zestaw elementów informacyjnych (np. drogowskazów), zaznajamiających użytkowników o powiązaniach, dystansach i docelowych atrakcjach. Szczególne znaczenie, wynikające z proponowanej roli turystyki w przestrzeni gminy i miasta, będzie miała droga biegnąca wzdłuż Sanu, z Przędzela do Rudnika oraz z Rudnika do Kopek i dalej, do Krzeszowa. Wzdłuż tej drogi proponuje się lokalizację przystani rzecznych (kajakowych) oraz zespołów usług turystycznych (zwłaszcza przy zespole parkowo-pałacowym w Rudniku); od tej drogi powinno się też wyprowadzać turystyczne ciągi piesze i rowerowe prowadzące do istniejących, projektowanych lub proponowanych w Studium terenów lub obiektów sportu, turystyki i rekreacji, ze szczególnym uwzględnieniem ciągu wzdłuż rzeczki Rudnej i jego rozgałęzień.

Układ komunikacji kołowej na obszarze gminy zaspokaja jej potrzeby w zakresie połączeń lokalnych, szczególnie w jej peryferyjnych częściach. W mieście Rudniku obserwuje się przyrastanie tego układu w rejonach nowopowstających osiedli mieszkaniowych, przy czym tempo tego przyrostu jest wolniejsze od tempa kształtowania się zabudowy tych osiedli. Problemem obecnym na obszarze całej gminy jest niewysoki standard dróg lokalnych, również w rejonach nowej zabudowy, gdzie częstokroć nazbyt długo utrzymuje się prowizoryczny charakter dojazdów. W lepszym stanie są drogi powiatowe – te bardziej uczęszczane, do Ulanowa lub do Jeżowego, oraz drogi: wojewódzka (Bojanów – Cieszanów) i krajowa (Lipnik—Przemyśl); jednak uciążliwości związane z intensywnym ruchem odbywającym się po tych drogach są wprost proporcjonalne do natężenia tego ruchu. Obwodnica miasta Rudnika, w ciągu drogi krajowej, częściowo chroni jego centrum przed

ruchem tranzytowym odbywającym się po tej drodze, niemniej brak jest jej dopełnienia w postaci „małej obwodnicy” okrążającej centrum od zachodu i odciążającej je od ruchu związanego z obsługą terenów przemysłowych i usługowych zlokalizowanych w na zachód i północ od centrum. W środku tegoż centrum (zwłaszcza w Rynku) można także zaobserwować niedostatek jednoznacznie określonych miejsc postojowych i niedobór bezpiecznej przestrzeni dla ruchu pieszych. Na terenie miejscowości Kopki zawiły przebieg ruchliwej drogi wojewódzkiej powoduje tyleż uciążliwości, co niebezpiecznych sytuacji.

W kształtowaniu rozwoju układu komunikacyjnego gminy należy położyć nacisk na:

- podniesienie poziomu bezpieczeństwa komunikacyjnego, zarówno w skali tranzytu, jak i ruchu pieszego,
- eliminowanie lub ograniczanie ruchu ciężarowego w centrum miasta Rudnika oraz neutralizowanie jego uciążliwości wzdłuż głównych szlaków komunikacyjnych,
- uzupełnianie układu drogowego w rejonach, gdzie występują jego niedobory lub przeciążenia, lub gdzie takie niedobory i przeciążenia mogą pojawić się na skutek planowanych zmian w zagospodarowaniu,
- zróżnicowanie w kształtowaniu parametrów nowopowstających dróg, szczególnie szerokości pasa drogowego, w ramach określonych przez przepisy, w zależności od potrzeb,
- uzupełnienie o sieć ciągów pieszych i pieszo-rowerowych o zróżnicowanym standardzie, odpowiednio oznakowanych, w związku z planowaną aktywizacją turystycznych walorów gminy, oraz zabezpieczenie środków na niezbędne analizy i opracowania koncepcyjne, jak również uwzględnienie tego zagadnienia jako priorytetu w nowych planach miejscowych,
- współpracę z samorządem gminy Krzeszów oraz z samorządem Województwa Podkarpackiego w celu osiągnięcia korzystnego rozwiązania co do przebudowy (przełożenia) odcinka drogi wojewódzkiej na wysokości wsi Kopki.

UWAGA:

Na terenie gminy nie należy kształtować odrębnych ścieżek rowerowych w potocznym rozumieniu tego sformułowania. Wszelkie ciągi rowerowe powinny stanowić element drogi czy ulicy razem z pasem dla ruchu pieszych – przy głównych drogach o dużym natężeniu ruchu – lub w ogóle nie powinny być wydzielane z ulic lub ciągów pieszo-jezdných, szczególnie tych mało uczęszczanych. Należy natomiast położyć nacisk na wyposażenie szlaków rowerowych w czytelne oznakowania i drogowskazy – na użytek turystów – określających kierunki, odległości (w kilometrach oraz w minutach – także mierzonych „na

piechotę”) oraz charakter szlaku (ulica w mieście, droga polna itp.). Tego rodzaju wyposażenie posłuży rozwojowi turystyki rowerowej (i pieszej) lepiej niż kosztowne nawierzchnie wypreparowanych ścieżek.

V. KIERUNKI ROZWOJU PRZESTRZENNEGO

1. KIERUNKI ZMIAN W STRUKTURZE PRZESTRZENNEJ GMINY I MIASTA

Potrzeba konkretyzacji głównych kierunków rozwoju przestrzennego gminy wiąże się z wyznaczeniem stref o zróżnicowanych zasadach zagospodarowania i kierunkach działania. Wyodrębniając strefy o zróżnicowanej polityce przestrzennej gminy, a w szczególności charakterystyczny układ przestrzenny gminy i miasta wymagający zachowania jak i czytelnego kształtowania oraz uwarunkowania wiążące się z realizacją potrzeb rozwoju społeczno- gospodarczego gminy i miasta. Zmiany w strukturze przestrzennej gminy i miasta będą mieć zróżnicowany charakter w zależności od przyjętych stref i rodzaju obszaru, oraz znaczenia danego obszaru dla polityki przestrzennej gminy.

W granicach gminy i miasta wyodrębniono następujące strefy polityki przestrzennej o zróżnicowanych zasadach zagospodarowania i kierunkach działania:

Strefa CENTRALNA („C”): obszar funkcjonalny miasta Rudnika, wraz z fragmentami przyległych zespołów leśnych (nie związany z granicami administracyjnymi);

Strefa ROLNO-OSADNICZA („R”): Peryferyjne zespoły osadnictwa wiejskiego i urządzeń infrastruktury, oraz zwarte kompleksy terenów rolnych i użytków zielonych wraz z rzeką San;

Strefa LEŚNA („L”): obszar kompleksu leśnego, wraz z niewielkimi terenami użytków zielonych i osadnictwa.

STREFA CENTRALNA („C”):

1. Strefa CENTRALNA obejmuje zabudowę miasta Rudnika wraz z przedmieściami, zespołem parkowo—pałacowym i terenami leśnymi stanowiącymi istniejące lub potencjalne zaplecze rekreacyjne miasta. Jest to najważniejsza część gminy i miasta koncentrująca funkcję administracji, usług i turystyki, decydująca o wizerunku i atrakcyjności gminy i miasta. Znaczące fragmenty tej strefy, zawierające najstarsze

fragmenty układu przestrzennego, objęte są ochroną dziedzictwa kulturowego, co determinuje kierunki zabudowy i zagospodarowania tej strefy.

2. Celem polityki przestrzennej w strefie CENTRALNEJ jest ukształtowanie miasta Rudnika jako wielofunkcyjnego obszaru zabudowy o zróżnicowanej intensywności wzbogaconego o usługi o zasięgu lokalnym i ponadlokalnym, z zachowaniem wartości kulturowych i przyrodniczych oraz tworzeniu warunków do poprawy standardów do mieszkania, pracy i wypoczynku.
3. W granicach strefy wydziela się obszary o istotnym znaczeniu dla realizacji polityki przestrzennej, a to:
 - a) obszar śródmiejski (CS),
 - b) obszar miejski (CM),
 - c) obszar podmiejski (CP).
4. W granicach wydzielonych obszarów wydziela się następujące kierunki i zasady zagospodarowania
 - a) obszar śródmiejski (CS):
 - modernizacja i porządkowanie zabudowy mieszkaniowej i usługowej zmierzające do podniesienia standardu technicznego i estetycznego oraz poprawy warunków zamieszkania z jednoczesnym zachowaniem walorów kulturowych i charakteru zabudowy stanowiących o tożsamości miasta,
 - nasywanie obszaru funkcjami usługowymi o charakterze ogólnomiejskim, w tym przekształcanie niektórych obiektów pod kątem przystosowania ich do potrzeb turystyki, sportu lub rekreacji (np. dawna szkoła parafialna),
 - podnoszenie atrakcyjności przestrzeni publicznych przez wprowadzenie do nich elementów małej architektury i odpowiednią kompozycję zieleni urządzonej w oparciu o jej istniejące zasoby,
 - ochrona zachowanego układu przestrzennego obszaru wraz z istniejącymi zespołami i obiektami zabytkowymi oraz założeniami zieleni, zgodnie z kierunkami i zasadami ochrony dziedzictwa i krajobrazu kulturowego miasta,
 - poprawa bezpieczeństwa mieszkańców przez rekompozycję układu komunikacyjnego ze szczególnym uwzględnieniem ograniczenia i zdyscyplinowania ruchu kołowego w obrębie Rynku,
 - przyjęcie zasad kształtowania zabudowy w zakresie gabarytów, proporcji i kolorystyki.
 - b) obszar miejski (CM):

- porządkowanie zabudowy mieszkaniowej i usługowej w ramach istniejących układów przestrzennych, zmierzające do poprawy jakości życia mieszkańców oraz podnoszenia standardów estetycznych i technicznych substancji miejskiej,
 - uzupełnienie istniejącego zagospodarowania nową zabudową, zróżnicowaną co do intensywności i formy, z wykluczeniem lokalizacji obiektów o gabarytach naruszających panoramę miasta,
 - przekształcenia i rozwój skupisk usług i przemysłu, z uwzględnieniem poprawy ich stanu estetycznego i technicznego, z uzupełnianiem ich – w miarę możliwości – zielenią urządzoną lub izolacyjną,
 - porządkowanie i podnoszenie standardu istniejących przestrzeni publicznych oraz tworzenie nowych (zbiornik na Rudnej i jego otoczenie) w oparciu o dostępne walory przyrodnicze i terenowe,
 - usprawnienie i rozbudowa systemu komunikacji kołowej, szczególnie ciągów komunikacyjnych o znaczeniu ogólnomiejskim,
 - rozwój układu ciągów pieszych i pieszo-rowerowych tworzących powiązania pomiędzy centrum miasta i terenami nadrzecznymi a planowanymi parkami leśnymi,
 - precyzowanie zasad kształtowania zespołów i obiektów nowej zabudowy, szczególnie usługowej lub przemysłowej, w trosce o ochronę panoramy miasta,
 - ochrona elementów krajobrazu kulturowego miasta, wartościowych układów przestrzennych, zabytków i starodrzewia, a także zespołów zieleni urządzonej, zgodnie z odpowiednimi kierunkami i zasadami ochrony tych wartości.
- c) obszar podmiejski (CP):
- staranna adaptacja całości zespołu parkowo-pałacowego dla potrzeb turystyki i rekreacji jako funkcji priorytetowej, o strategicznym znaczeniu dla rozwoju gminy i miasta – w zgodzie z wytycznymi konserwatorskimi oraz innymi zasadami zagospodarowania, ujętymi w ramach stosownych regulacji prawa miejscowego,
 - porządkowanie otoczenia zespołu parkowo-pałacowego wraz z uzupełnianiem go terenami zieleni urządzonej lub urządzeniami turystyki, sportu lub rekreacji niemożliwymi do zrealizowania w obrębie chronionego zespołu,
 - tworzenie leśnych parków wypoczynku i rekreacji na bazie istniejących lasów masowego wypoczynku oraz przylegających do miasta fragmentów kompleksu leśnego znajdujących się poza granicami projektowanego parku krajobrazowego, zwłaszcza na bazie terenów o istotnym udziale planowanych doleśień,

- dopełnianie układu komunikacyjnego miasta ze szczególnym uwzględnieniem szlaków pieszych i pieszo-rowerowych tworzących powiązania pomiędzy centrum miasta i terenami nadrzecznymi a planowanymi parkami leśnymi,
- uzupełnienie istniejącego zagospodarowania nową zabudową, zróżnicowaną co do intensywności i formy, z wykluczeniem lokalizacji obiektów o gabarytach naruszających panoramę miasta,
- przekształcenia i rozwój skupisk usług i przemysłu, z uwzględnieniem poprawy ich stanu estetycznego i technicznego, z uzupełnianiem ich – w miarę możliwości – zielenią urządzoną lub izolacyjną,

STREFA ROLNO-OSADNICZA („R”):

1. Strefa ROLNO-OSADNICZA obejmuje swym zasięgiem tereny położone pomiędzy rzeką San - na wschodzie, a zespołem miejskim i kompleksem leśnym - na zachodzie, składające się z zespołów wsi, przysiółków, osad oraz kompleksów otwartych terenów rolnych i różnorodnych użytków zielonych. Fragmenty tej strefy objęte są zróżnicowanymi formami ochrony dziedzictwa kulturowego, a znaczna jej część znajduje się obecnie w zasięgu oddziaływania wysokich stanów wód powodziowych rzeki San, co wpływa znacząco na zasady i kierunki zagospodarowania przestrzennego tych terenów.
2. Celem polityki przestrzennej w strefie ROLNO-OSADNICZEJ jest:
 - racjonalna rozbudowa i uporządkowanie struktury funkcjonalno—przestrzennej zespołów osadniczych wiążąca się z poprawą jakości życia mieszkańców,
 - preferowanie rozwoju rolnictwa, racjonalne wykorzystanie gruntów rolnych, maksymalna ochrona przed nierolniczym wykorzystaniem gruntów o najwyższych wartościach
3. W granicach strefy wydziela się obszary o istotnym znaczeniu dla realizacji polityki przestrzennej, a to;
 - a) obszary osadnictwa i urządzeń infrastruktury (RO),
 - b) obszary produkcji rolnej (RP),
 - c) obszary do wyłączenia z produkcji rolnej na cele inne niż osadnictwo i infrastruktura (RL).
4. W granicach wydzielonych obszarów ustala się następujące kierunki i zasady zagospodarowania:
 - a) obszary osadnictwa i urządzeń infrastruktury (RO):

- porządkowanie zabudowy mieszkaniowej i usługowej w ramach istniejących układów przestrzennych, zmierzające do poprawy jakości życia mieszkańców oraz podnoszenia standardów estetycznych i technicznych substancji budowlanej,
- uzupełnienie istniejącego zagospodarowania nową zabudową, zróżnicowaną co do intensywności i formy, z wykluczeniem lokalizacji obiektów o gabarytach naruszających panoramę wsi lub przysiółków, po zrealizowaniu kompleksu zabezpieczeń chroniących tereny, przed wodami powodziowymi, rzeki San., w szczególności po wybudowaniu obwałowań wzdłuż rzeki w północnej części gminy,
- przyjęcie zasad kształtowania formy zabudowy, regulacji linii zabudowy, gabarytów, proporcji i kolorystyki dotyczących zarówno nowopowstającej zabudowy, jak również wszelkich przekształceń zabudowy istniejącej,
- wyposażanie planowanych obiektów usług lub infrastruktury technicznej o elementy zieleni urządzonej lub - w razie potrzeby – izolacyjnej, oraz kształtowanie tych obiektów z dbałością o krajobraz naturalny otoczenia,
- rewitalizacja terenów i obiektów sportowych,
- ochrona elementów krajobrazu kulturowego miejscowości, wartościowych układów przestrzennych, zabytków i starodrzewia, a także zespołów zieleni urządzonej, zgodnie z odpowiednimi kierunkami i zasadami ochrony tych wartości,
- poprawa stanu istniejących dróg i ulic oraz uzupełnianie układu komunikacyjnego ciągami drogowymi niezbędnymi do realizacji planowanego poszerzenia terenów zainwestowanych, z uwzględnieniem zasad kształtowania turystycznych szlaków pieszych i rowerowych.

b) obszary produkcji rolnej (RP),

wskazuje się następujące obszary rolne:

- obszary rolniczej przestrzeni produkcyjnej wyłączone z zabudowy obejmują użytki rolne o wysokiej wartości z przewagą gruntów rolnych klasy II-IV dotychczas nie zabudowane, winny być wykorzystane na cele produkcji rolniczej stosownie do ich predyspozycji. Na obszarach tych ustala się następujące zasady zagospodarowania:
 - wyklucza się usytuowanie nowej zabudowy w rozproszeniu z wyjątkiem urządzeń działalności gospodarczej związanej z rolnictwem, a także niezbędnych sieci i urządzeń infrastruktury technicznej
- obszary rolniczej przestrzeni produkcyjnej obejmują użytki rolne o niższych klasach bonitacyjnych, które winne być wykorzystane na cele produkcji rolniczej stosownie

do ich predyspozycji z dopuszczeniem zabudowy z ograniczeniami. Na obszarach tych ustala się następujące zasady:

- wyklucza się lokalizację nowej zabudowy,
- dopuszcza się korekty zasięgu terenów osadniczych wyznaczonych na rysunku
- dopuszcza się urządzenia działalności gospodarczej związanej z rolnictwem,
- obszary rolne z przewagą terenów wskazanych do zalesienia oznaczone na rysunku
- uwzględnienie w zagospodarowaniu terenów nadrzecznych pasów ochronnych o szerokości 50m (licząc od górnej granicy skarpy brzegowej), wyłączonych z zabudowy kubaturowej, w celu umożliwienia powszechnego dostępu do wody, zachowania otuliny biologicznej rzeki oraz umożliwienia prowadzenia robót remontowych i konserwacyjnych.

c) obszary do wyłączenia z produkcji rolnej (RL):

- zmiana użytkowania nie chronionych ustawowo gruntów rolnych lub użytków zielonych na tereny pod zalesienie, szczególnie w rejonach, gdzie takie grunty lub użytki tworzą zwarte kompleksy i sąsiadują z lasami lub terenami już przeznaczonymi pod zalesienie i na plantacje wikliny
- ochrona zachowanych stawów i oczek wodnych wraz z ich otoczeniem jako atrakcyjnych enklaw dla potrzeb turystyki pieszej i rowerowej oraz uwzględnienie ich przy planowaniu i opisywaniu szlaków tej turystyki.
- rozwój szlaków pieszych i pieszo-rowerowych oraz powiązanych z nimi elementów zagospodarowania terenu na potrzeby turystyki, sportu i rekreacji, takich jak przystanie rzeczne, pola namiotowe z odpowiednim wyposażeniem, boiska i place gier, tory i tereny „krossów” rowerowych itp.
- uwzględnienie gruntów rolnych lub użytków zielonych o znikomej przydatności dla rolnictwa (tzn.. o niskich klasach bonitacyjnych) jako rezerw terenowych przy sporządzaniu ofert lokalizacyjnych pod pożądane inwestycje, których nie można zrealizować w obrębie terenów przeznaczonych na takie cele w planach miejscowych lub zaproponowanych w niniejszym Studium, o ile zasady ochrony dóbr kultury lub przyrody nie umożliwiają takiego zagospodarowania terenu
 - uwzględnienie w zagospodarowaniu terenów nadrzecznych pasów ochronnych o szerokości 50m (licząc od górnej granicy skarpy brzegowej), wyłączonych

z zabudowy kubaturowej, w celu umożliwienia powszechnego dostępu do wody, zachowania otuliny biologicznej rzeki oraz umożliwienia prowadzenia robót remontowych i konserwacyjnych

STREFA LEŚNA („L”):

1. strefa LEŚNA obejmuje zachodnią część gminy i miasta w postaci zwartego kompleksu leśnego i powiązanych z nim terenów doleśień, a także obszarów użytków zielonych oraz osadnictwa i produkcji rolnej. Przeważająca część tej strefy jest objęta lub proponowana do objęcia różnymi formami ochrony prawnej, co wpływa w istotny sposób na zasady zagospodarowania terenów leżących w tej strefie.
2. Celem polityki przestrzennej gminy i miasta w tej strefie jest ochrona wartości przyrodniczych i kulturowych oraz walorów krajobrazowych, a także zagospodarowanie pozwalające na wykorzystanie potencjału rekreacyjnego i turystycznego tej części gminy.
3. W granicy strefy LEŚNEJ wydziela się obszary o istotnym znaczeniu polityki przestrzennej, a to:
 - a) obszary kompleksów leśnych (LL),
 - b) obszary użytków zielonych (LZ),
 - c) obszary osadnictwa i produkcji rolnej (LO).
4. W granicach wydzielonych obszarów wydziela się następujące kierunki i zasady zagospodarowania terenu:
 - a) obszary kompleksów leśnych (LL):
 - prowadzenie gospodarki leśnej zgodnie z obowiązującymi planami urzędzenia lasów (Ustawa o „LASACH” z dnia 28 stycznia 1991r Dz. U. Nr 101 poz. 444 z 1992r z późniejszymi zmianami),
 - rozwój szlaków pieszych i pieszo-rowerowych, w szczególności w powiązaniu istniejącymi drogami śródleśnymi z wyłączeniem terenów podlegających ścisłej ochronie (rezerwat),
 - nadanie szczególnej roli w systemie szlaków turystycznych istniejącej drodze historycznej („stary gościniec”) oraz wyposażenie jej – w miarę możliwości – w stosowną oprawę informacyjną i ikonograficzną;
 - b) obszary użytków zielonych (LZ):

- prowadzenie gospodarki leśnej (i rolnej) zgodnie ze stosownymi regulacjami Ustawy „O ochronie gruntów rolnych i leśnych, z dnia 3 lutego 1995r Dz. U. Nr 16 poz. 78 z późniejszymi zmianami,
 - włączenie łąk śródleśnych do systemu szlaków turystycznych;
- c) obszary osadnictwa i produkcji rolnej (LO):
- - porządkowanie zabudowy mieszkaniowej i usługowej w ramach istniejących układów przestrzennych, zmierzające do poprawy jakości życia mieszkańców oraz podnoszenia standardów estetycznych i technicznych substancji budowlanej także poprzez rozwój lub budowę na tych terenach infrastruktury technicznej,
 - uzupełnienie istniejącego zagospodarowania nową zabudową, zróżnicowaną co do intensywności i formy, z wykluczeniem lokalizacji obiektów o gabarytach szpecących krajobraz,
 - przyjęcie zasad kształtowania formy zabudowy, regulacji linii zabudowy, gabarytów, proporcji i kolorystyki dotyczących zarówno nowopowstającej zabudowy, jak również wszelkich przekształceń zabudowy istniejącej.

2. KIERUNKI ZMIAN W STRUKTURZE PRZESTRZENNEJ GMINY - PRZEZNACZENIE DLA TERENÓW OBJĘTYCH ZMIANA „STUDIUM”

Wprowadzone zmiany nie są sprzeczne z ogólnymi kierunkami zmian w strukturze przestrzennej gminy i przeznaczeniem terenów.

Po szczegółowej analizie uwarunkowań, można stwierdzić, że wprowadzenie terenów usługowych i usługowo - przemysłowych, jest zgodne z podstawowymi celami polityki przestrzennej gminy określonymi w dotychczasowej edycji Studium.

Na terenach objętych I zmianą Studium ulega częściowej zmianie ich przeznaczenie. Tereny o dotychczasowym przeznaczeniu w studium pod lasy – część Obszaru Nr 1 przeznacza się pod funkcje usługową. Obszar Nr 2 o dotychczasowym przeznaczeniu jako tereny lub obiekty usług komercyjnych, w tym istniejących zakładów przemysłowych, zostaje przekształcony pod funkcję przemysłowo-usługową.

3. KIERUNKI I WSKAŹNIKI DOTYCZĄCE ZAGOSPODAROWANIA ORAZ UŻYTKOWANIA TERENÓW OBJĘTYCH ZMIANĄ STUDIUM

1. Ustalenia kierunków zagospodarowania przestrzennego „Obszaru Nr 1” pierwszej zmiany Studium:

Dla „obszaru Nr 1”, jako przeznaczenie podstawowe, wyznacza się tereny zabudowy usługowej na której ustala się następujące wskaźniki zabudowy:

- udział powierzchni biologicznie czynnej – nie mniej niż 10% powierzchni działki budowlanej;
- wielkość powierzchni zabudowy nie większa niż 50%;
- wysokość zabudowy- nie większa niż 20,00m;
- dopuszcza się różne formy dachów budynków, a w przypadku dachów wielospadowych ustala się kąt nachylenia głównych połaci dachowych do 55°

2. Ustalenia kierunków zagospodarowania przestrzennego „Obszaru Nr 2” pierwszej zmiany Studium:

Dla „obszaru Nr 1”, jako przeznaczenie podstawowe, wyznacza się tereny zabudowy przemysłowo-usługowej na której ustala się następujące wskaźniki zabudowy:

- udział powierzchni biologicznie czynnej – nie mniej niż 10% powierzchni działki budowlanej;
- wielkość powierzchni zabudowy nie większa niż 80%;
- wysokość zabudowy- nie większa niż 16,00m;
- wysokość urządzeń technologicznych (maszty, kominy)- max. 25,00m;
- dopuszcza się różne formy dachów budynków, a w przypadku dachów wielospadowych ustala się kąt nachylenia głównych połaci dachowych do 45°;

4. OBSZARY ORAZ ZASADY OCHRONY ŚRODOWISKA I JEGO ZASOBÓW, OCHRONY PRZYRODY, KRAJOBRAZU KULTUROWEGO I UZDROWISK

1 W zakresie ochrony wód powierzchniowych i podziemnych ustala się:

- Ochronę obszaru GZWP 430 ze strefą ochronną zgodnie z obowiązującymi ograniczeniami określonymi w decyzji Ministra Ochrony Środowiska, Zasobów Naturalnych i Leśnictwa znak: KDHI/013/6037/97 z 18 lipca 1997 r.

- Ochronę obszaru ujęcia wody podziemnej, zgodnie z Rozporządzeniem nr 17/2016 Dyrektora Regionalnego Zarządu Gospodarki Wodnej w Krakowie z dnia 16 czerwca 2016 r. zmieniające rozporządzenie w sprawie ustanowienia strefy ochronnej ujęcia wody podziemnej zlokalizowanego w miejscowości Rudnik nad Sanem przy ul. Chopina, gmina Rudnik nad Sanem, powiat niżański
- Porządkowanie gospodarki wodno-ściekowej poprzez uzupełnienie sieci kanalizacyjnej i deszczowej na terenie miasta oraz systemu odbioru i oczyszczania ścieków.

5. OBSZARY, DLA KTÓRYCH GMINA ZAMIERZA SPORZĄDZIĆ MIEJSCOWY PLAN ZAGOSPODAROWANIA PRZESTRZENNEGO, W TYM OBSZARY WYMAGAJĄCE ZMIANY PRZEZNACZENIA GRUNTÓW ROLNYCH I LEŚNYCH NA CELE NIEROLNICZE I NIELEŚNE

Wśród terenów wyznaczonych w Studium, dla których zamierza się opracować miejscowe plany zagospodarowania przestrzennego w trybie obowiązującej ustawy o planowaniu i zagospodarowaniu przestrzennym, można wyróżnić następujące grupy:

- a) Tereny przeznaczone do dalszego rozwoju - w powiązaniu z obszarami już zurbanizowanymi i w oparciu o istniejącą obsługę komunikacyjną oraz rozbudowę istniejących sieci infrastruktury technicznej: (Miejscowy plan zagospodarowania przestrzennego terenu zabudowy usługowej przy ul. Sandomierskiej w Rudniku nad Sanem),
- b) Tereny rezerwy inwestycyjnej dla celów produkcyjnych i produkcyjno-usługowych: (Miejscowy Plan dla terenu położonego przy ul. Stalowej).

Jednocześnie dla terenu zabudowy usługowej przy ul. Sandomierskiej, w ramach sporządzania planów miejscowych, nastąpi wystąpienie z wnioskami o zgodę na zmianę przeznaczenia gruntów leśnych na cele nieleśne.

6. OBSZARY WYMAGAJĄCE PRZEKSZTAŁCEN, REHABILITACJI LUB REKULTYWACJI

Nie dotyczy obszarów zmiany Studium

7. REPREZENTACYJNE PRZESTRZENIE PUBLICZNE

Ważną rolę w przestrzeni gminy będą pełnić przestrzenie publiczne o charakterze reprezentacyjnym, położone na terenie ośrodka – centrum gminy, jakim, siłą rzeczy, jest miasto Rudnik. Przestrzenie te przy tym nie muszą być dosłownie publiczne, mogą i powinny służyć celom komercyjnym, zapewniającym rentowność. Będą to tereny, wnętrza lub zespoły urbanistyczne, o zróżnicowanym charakterze i standardzie, w różnym też stopniu zdeterminowane obowiązującymi przepisami ochroniarskimi.

Oto one:

1 RYNEK

Wnętrze urbanistyczne najbardziej utożsamiane z gminą i miastem; wraz ze swym najbliższym otoczeniem skupia większość najważniejszych obiektów użyteczności publicznej i usług. Jest stanowczo najbardziej zaludnionym miejscem w mieście; także tylko tutaj zabudowa ukształtowana jest w zwarte pierzeje, a zieleń urządzona jest na kształt ogrodu miejskiego.

Pożądane działania w przestrzeni Rynku to przede wszystkim:

- uporządkowanie struktury komunikacyjnej, w tym ograniczenie ruchu kołowego oraz jego skanalizowanie,
- jednoznaczne wyodrębnienie miejsc postojowych, przystanków autobusowych i przejść dla pieszych,
- poszerzenie i modernizacja przestrzeni dostępnej wyłącznie dla pieszych, ewentualnie także dla rowerzystów,
- rewaloryzacja istniejących zasobów zieleni oraz wyposażenie ich w elementy małej architektury o wysokiej jakości w celu uatrakcyjnienia przebywania w obrębie placu rynkowego,
- uporządkowanie i modernizacja wolnostojącej zabudowy usługowej, w tym wszelkiego rodzaju kiosków i budek,
- uporządkowanie wszystkich pierzei zabudowy przyrynkowej, w tym zdyscyplinowanie wizualne polegające na ograniczeniu swobody form reklamowych.

2 ZESPÓŁ PARKOWO—PAŁACOWY

Zespół parkowo-pałacowy wraz z otoczeniem to obiekt o najwyższym potencjale komercyjnym (turystyka) na terenie gminy i miasta Rudnik. Jego usytuowanie pomiędzy miastem a proponowaną lokalizacją przystani rzecznej nieopodal promu do Bielin sprzyja zagospodarowaniu go na cele turystyki, sportu i rekreacji. Wszechstronny program zawarty w

istniejących zabudowaniach zespołu oraz wśród reliktyw otaczającego go parku może zostać uzupełniony w razie potrzeby o dodatkowe atrakcje, usytuowane w najbliższym sąsiedztwie.

Pożądane działania w obrębie zespołu parkowo-pałacowego to przede wszystkim:

- rewaloryzacja parku i zabudowy podworskiej zgodnie z wytycznymi właściwego urzędu konserwatorskiego,
- zagospodarowanie otoczenia istniejących w sąsiedztwie stawów na kształt parku miejskiego (podmiejskiego) o stylistyce harmonizującej zarówno z historycznymi walorami zespołu, jak i z proponowaną dla tego zespołu współczesną funkcją,
- stosowne do rangi zespołu działania promocyjne i reklamowe, skierowane do możliwie zróżnicowanego grona potencjalnych użytkowników,
- powiązanie zespołu z pobliskimi lasami masowego wypoczynku oraz z nadrzecznym szlakiem turystycznym.

3 DOLINA RZECZKI RUDNA

Dolina rzeczki Rudna od projektowanego zbiornika rekreacyjnego / małej retencji do zespołu „młynarskiego”, to przykład swego rodzaju wnętrza sprzężonych. Może to być układ, w którym powiązane zostaną dwa zbiorniki wodne: istniejący („tradycyjny”) i planowany („komercyjny”). W otoczeniu każdego z tych zbiorników powinna znaleźć się zabudowa skupiająca usługi właściwe rekreacji i wypoczynkowi oraz odpowiednio urządzone tereny zielone. Łączący je wąski ciąg pieszy warto oprawić zielenią i małą architekturą, chociażby symbolicznie. Konieczność włączenia tego ciągu do systemu szlaków turystycznych na terenie gminy i miasta nie podlega dyskusji.

8. ZAGOSPODAROWANIE I OCHRONA DZIEDZICTWA KULTUROWEGO

Strefy „A” pełnej ochrony konserwatorskiej

Przyjęte kierunki działania to:

- zachowanie istniejącej struktury zabytkowej (w tym zabudowy rynkowej) oraz pełna rewaloryzacja historycznego założenia,
- rewaloryzacja elewacji budynków dzięki materiałom ikonograficznym,
- wolne działki należy zabudowywać obiektami handlowo—mieszkaniowymi skalą i bryłą nawiązującymi do tradycyjnej zabudowy Rudnika,
- utrzymanie walorów krajobrazowych zespołu kościoła parafialnego oraz jego usytuowania w pobliżu rozlewiska wody,
- uporządkowanie skarp po zachodniej stronie wzgórza kościelnego z pozostawieniem wartościowego starodrzewia,

- rewitalizacja zespołu pałacowego i parku z zachowaniem jednorodnego charakteru zespołu (z wykonaniem dokumentacji historyczno-architektonicznej),
- remont i zachowanie w obecnej formie zespołu kościelnego w Kopkach,

Strefy „B” ochrony zachowanych elementów zabytkowych,

Przyjęte kierunki działania to:

- Zachowanie istniejących elementów o wartościach kulturowych i dostosowanie nowej zabudowy do historycznej kompozycji.
- Należy zachować historyczne rozplanowanie terenu odnośnie przebiegu ulic, placów i terenów zielonych
- Wolne działki należy zabudowywać obiektami handlowo—mieszkaniowymi skalą i bryłą nawiązującymi do tradycyjnej zabudowy Rudnika
- Zespół szkolny usytuowany po obu stronach ul. Piłsudskiego przy cmentarzu i drodze krajowej należy poddać zabiegom rewitalizacyjnym.
- Zachować budynek dawnego Nadleśnictwa oraz pozostałości założenia parkowego
- Wszystkie obiekty objęte ochroną konserwatorską należy utrzymać w dotychczasowej formie z możliwością prowadzenia prac modernizacyjnych w celu podniesienia standardu
- Należy zachować i chronić obecnie istniejącą rzeźbę terenu oraz zieleni

Strefy „E” ekspozycji widokowej zabytkowych zespołów zabudowy,

Przyjęte kierunki działania to:

- Zakaz wnoszenia obiektów kubaturowych , które mogą zniekształcić ekspozycję zespołów zabytkowych oraz nasadzeń wysoką zielenią (ekspozycja widokowa z drogi krajowej 862 na zespół kościelny w Rudniku, teren przylegający od północy do zespołu kościelnego w Kopkach)

Strefy „K” ochrony krajobrazu

Przyjęte kierunki działania to:

- Nie lokalizowanie na obszarze strefy obiektów o dużej kubaturze, funkcji szkodliwej dla środowiska i dysharmonizujących z tradycyjną zabudową i naturalnym otoczeniem
- Zachowanie naturalnej rzeźby terenu z ukształtowanymi jarami, wąwozami, w których często płyną ciekły wodne oraz naturalne zadrzewienie wąwozów wzdłuż cieków wodnych
- Chronić współczesną zabudowę przed przekształceniami oraz wykorzystać pod działalność turystyczno—wypoczynkową
- Zachować układ przestrzenny zabudowy wsi, układ ulic układ działek siedliskowych (tereny zabudowane wsi Stróża, tereny zabudowane i nadrzeczne wsi Przędzel i tereny zabudowane i częściowo nadrzeczne wsi Kopki))

Układ ruralistyczny wraz z zabytkową zabudową, kapliczkami, figurami, pomnikami

Przyjęte kierunki działania to:

- Nowe obiekty winne bryłą, wysokością, detalem i kształtem symetrycznych, wysokich dachów nawiązywać do historycznych rozwiązań architektonicznych,
- Układ zabytkowy na działce powinien wynikać z historycznego układu zabudowy wiejskiej,
- Zaleca się utrzymanie zabudowy drewnianej, kwalifikującej się do zachowania ze względu na stan techniczny, poprzez remont i adaptację dla współczesnych potrzeb, przy zachowaniu ogólnego charakteru architektury obiektu,
- Wymagane jest pozostawienie niezabudowanych tzw. Na wsi, usytuowanych wzdłuż dolin rzecznych,
- Objąć ochroną kapliczki i krzyże przydrożne, które posiadają duże walory artystyczne i historyczne
- Objąć ochroną obiekty architektury i inne obiekty nie położone w strefach ochrony konserwatorskiej a figurujące w „Spisie Zabytków Architektury Gminy Rudnik”

9. SYSTEM PRZYRODNICZY GMINY

Obszar gminy Rudnik nad Sanem jest częścią otwartego systemu przyrodniczego. Gmina jest położona na Równinie Tarnobrzeskiej oraz w dolinie Dolnego Sanu na kontakcie Puszczy Sandomierskiej z częścią intensywnie wykorzystaną rolniczo, na której ze szczególną siłą uwidacznia się przenikanie wpływów fauny i flory.

Ochrona i kształtowanie systemu przyrodniczego gminy ma na celu zachowanie istniejących oraz tworzenia nowych terenów biologicznie aktywnych.

W „ Ustawie o ochronie i kształtowaniu środowiska „ Rady Gminy zostały zobowiązane do opracowania programu zrównoważonego rozwoju oraz ochrony środowiska przyrodniczego gminy. Częścią takiego programu ma być lista lokalnych priorytetowych przedsięwzięć ekologicznych, która powinna uwzględnić zachowanie i wzbogacenie walorów środowiska przyrodniczego wynikających z uwarunkowań wewnętrznych – potrzeby zachowania bogactw natury i uwarunkowań zewnętrznych przyjętych przez Polskę zobowiązań międzynarodowych i konieczności osiągnięcia międzynarodowych standardów w dziedzinie ekologii.

Krajowa Sieć Ekologiczna ECONET – POLSKA (A – 2) jest realizacją paneuropelskiej strategii utworzenia, w oparciu o ujednoczone kryteria, europejskiej sieci ekologicznej ECONET na całym kontynencie.

W skład proponowanej Krajowej Sieci Ekologicznej ECONET _ POLSKA wchodzi obszary węzłowe, w obrębie których najcenniejsze fragmenty to biocentra otoczone rozległymi strefami buforowymi oraz korytarze ekologiczne o znaczeniu krajowym, ponadregionalnym i regionalnym.

Krajowa Sieć Ekologiczna zalicza do Obszaru Węzłowego rangi krajowej 25K:

- Dolinę Środkowego Sanu, terasę zalewową i rzeki San, która na tym odcinku w gminie ma charakter roztokowy. Zachowały się tu liczne starorzecza z bogatą roślinnością wodną, łąki, siedliska półnaturalne i fragmenty zbiorowisk łągowych.

Obszarem węzłowym o znaczeniu regionalnym postuluje się objąć lasy wchodzące w skład projektowanego Parku Krajobrazowego Puszczy Sandomierskiej, który obejmowałby kompleksy leśne zachodniej części gminy, część Obszaru Chronionego Krajobrazu Sokołowsko – Kolbuszowsko – Głogowskiego, północne części Obszaru Chronionego Krajobrazu Sokołowsko – Wilczowolskiego oraz duże kompleksy leśne w widłach Wisły i Sanu nie objęte do tej pory wieloprzestrzennymi formami ochrony.

Obszary węzłowe na terenie gminy łączą ciągi ekologiczne rozciągające się wzdłuż dolin rzecznych zalegających głównie przez łąki, siedliska łąkowe i leśne, łączące tereny o mniejszej intensywności użytkowania.

W celu zapewnienia prawidłowego ich funkcjonowania należy:

- poprawić stan czystości w ciekach,
- utrzymać biologiczną odbudowę koryt rzecznych,
- nie dopuszczać do zabudowania obszarów ciągów ekologicznych i zapewnić swobodny przepływ mas powietrza,
- ustalić proekologiczny priorytet przy zmianie sposobu zagospodarowania terenów położonych na zdegradowanych odcinkach korytarzy ekologicznych i nie dopuszczać do utrwalania zainwestowania uniemożliwiającego biologiczne funkcjonowanie tych terenów.

Kierunki ochrony i przekształceń systemu przyrodniczego miasta i gminy powinny objąć:

- ograniczanie urbanizacji zachodniej i wschodniej części miasta,
- przeciwdziałanie dalszemu zainwestowaniu korytarza ekologicznego Sanu,

- zachowanie istniejących i tworzenie nowych zespołów zieleni urządzonej w obszarach istniejących i powstających zespołów zabudowy mieszkaniowej,
- pozostawienie jako niezabudowanych obszarów przylegających do cieków oraz uzupełnianie zabudowy biologicznej cieków. Na pozostałych terenach o ważnych funkcjach przyrodniczych w obszarach przewidzianych do zainwestowania pozostawienie jako niezabudowanej biologicznie czynnej co najmniej 50% powierzchni terenu.

W stosunku do kompleksów lasów oraz korytarza ekologicznego Sanu jako najważniejszych elementów systemu przyrodniczego gminy określa się następujące zasady zagospodarowania:

- **Kompleksy leśne**

- zachowanie istniejących lasów oraz wprowadzenie zalesień zgodnie z MPO Zagospodarowania Przestrzennego Miasta i Gminy Rudnik.
- wykluczenie zabudowy z wyjątkiem obiektów obsługi gospodarki leśnej, urządzeń wodnych oraz infrastruktury technicznej i turystycznej,

- **Obszar korytarza ekologicznego Sanu z otaczającymi terenami otwartymi**

- przeciwdziałanie zabudowie terenów nadbrzeżnych z udostępnieniem terenu dla lokalizacji nie kubaturowych obiektów i urządzeń sportowych i rekreacyjnych związanych z rekreacją nadwodną m.in. urządzonych kąpielisk, boisk, ścieżek rowerowych, ścieżek spacerowych.
- dążenie do podniesienia jakości wód Sanu poprzez rygorystyczną gospodarkę wodno – ściekową,
- zachowanie, a także uzupełnienie zabudowy biologicznej z wykorzystaniem roślinności leśnej i zaroślowej oraz trwałych użytków zielonych,
- traktowanie przylegających do Sanu terenów otwartych północnej części miasta jako integralnej części korytarza ekologicznego.

10. SYSTEMY INFRASTRUKTURY I GOSPODARKI KOMUNALNEJ

Zaopatrzenie w wodę

Działania w dziedzinie zaopatrzenia w wodę gminy i miasta Rudnik nad Sanem winny zmierzać do zapewnienia dostarczania wody do celów bytowo-gospodarczych odpowiedniej jakości i w wystarczającej ilości oraz poprawy standardu usług w zakresie niezawodności dostawy wody.

System zaopatrzenia gminy w wodę przewiduje:

- a) dostarczanie wody do celów bytowo-gospodarczych i drobnego przemysłu z istniejącego ujęcia wód wglębnych w mieście Rudnik nad Sanem (usytuowanego w południowej części miasta, obok stadionu), składającego się z czterech studni wierconych o łącznej wydajności $Q_{maxh} = 54,00 \text{ m}^3/\text{h}$ i stacji uzdatniania wody o przepustowości $1188,00 \text{ m}^3/\text{d}$, zasilana będzie część miasta Rudnik nad Sanem położona po prawej stronie rzeki Rudna i część centrum do ul. 1 Maja, Kościuszki oraz osiedla Chałupki i Rudnik-Kolonia ;
- z istniejącego ujęcia wód wglębnych w mieście Rudnik nad Sanem (zlokalizowanego przy ul. Stróżańskiej), składającego się z trzech studni wierconych o łącznej wydajności $Q_{maxh} = 35,00 \text{ m}^3/\text{h}$ i stacji uzdatniania wody o przepustowości $770,00 \text{ m}^3/\text{d}$, zasilana jest miejscowość Przędzel, a będzie: północno-zachodnia część Rudnika do ul. Kościuszki, ul. Wałowa oraz osiedle Stróża (aktualnie odbywa się realizacja sieci wodociągowej na terenie miasta Rudnik nad Sanem);
 - przewiduje się połączenie obydwu układów wodociągowych na terenie Szkoły Podstawowej nr 1 w Rudniku przez zamontowanie w miejscu połączenia zasuw, która umożliwiłaby w razie awarii dopływ wody z jednego układu do drugiego ;
 - z wodociągu komunalnego w Koziarni (w gminie Krzeszów) zasilana jest miejscowość Kopki ;
- b) zaopatrzenie w wodę zabudowy rozproszonej we własnym zakresie - z sieci komunalnej , bądź z własnego ujęcia .

Odprowadzenie ścieków sanitarnych

Rozwiązanie gospodarki ściekowej na swoim terenie stanowi jedno z priorytetowych zadań gminy i miasta Rudnik nad Sanem.

Celem działań w tej dziedzinie jest ochrona Głównego Zbiornika Wód Podziemnych nr 425 Dębica – Rzeszów – Stalowa Wola jak również likwidacja niekorzystnych dysproporcji między systemami zaopatrzenia w wodę oraz odprowadzania i oczyszczania ścieków.

W dziedzinie odprowadzania i oczyszczania ścieków sanitarnych na obszarze gminy określa się następujące kierunki rozwoju :

- a) przewiduje się objęcie systemem odprowadzania i oczyszczania ścieków sanitarnych wszystkich jednostek osadniczych na terenie gminy i miasta Rudnik nad Sanem;
- b) system kanalizacji sanitarnej realizowany będzie w następujący sposób :
 - odprowadzanie ścieków sanitarnych od odbiorców komunalnych systemem istniejącej kanalizacji sanitarnej do istniejącej komunalnej oczyszczalni ścieków w Rudniku nad Sanem, o docelowej przepustowości $Q = 2000,00 \text{ m}^3/\text{d}$, dla miasta Rudnik nad Sanem (łącznie z osiedlami: Stróża, Chałupki oraz Rudnik-Kolonia),
 - odprowadzanie ścieków sanitarnych od odbiorców komunalnych systemem kanalizacji do lokalizowanej lokalnej oczyszczalni w m. Przędzel , o przepustowości $Q = 200,00 - 250,00 \text{ m}^3/\text{d}$, dla miejscowości Przędzel ;
 - odprowadzanie ścieków sanitarnych od odbiorców komunalnych systemem kanalizacji do lokalizowanej lokalnej oczyszczalni w m. Kopki , o przepustowości $Q = 150,00 - 180,00 \text{ m}^3/\text{d}$, dla miejscowości Kopki ;
 - jako wariantowe rozwiązanie dopuszcza się możliwość odprowadzania ścieków z miejscowości Kopki do komunalnej oczyszczalni ścieków w Rudniku nad Sanem – po jej rozbudowie;
 - ścieki po oczyszczeniu muszą bezwzględnie spełniać normy dotyczące warunków, jakim powinny odpowiadać ścieki wprowadzane do wód lub do ziemi zgodnie z obowiązującymi przepisami (aktualnie obowiązuje rozporządzenie MOŚZNiL z dnia .11.1991 r. w zakresie dopuszczalnych wartości wskaźników zanieczyszczeń);
- c) odprowadzenie ścieków z zabudowy rozproszonej znajdującej się poza zwartymi terenami zabudowy mieszkaniowej (poza obszarami zabudowanymi i proponowanymi do

zainwestowania zabudową mieszkaniową) winno być zapewnione we własnym zakresie - do gminnej sieci kanalizacyjnej , bądź przez budowę indywidualnych przydomowych oczyszczalni ścieków;

- d) zaleca się realizację systemu kanalizacji deszczowej wzdłuż ulic miejskich, na parkingach, placach postojowych obiektów przemysłowych, usługowych itp., zbierającej wody opadowe brudne i ich odprowadzenie w sposób zapewniający pełną ochronę przed zanieczyszczeniami wód powierzchniowych i podziemnych oraz gruntu .

Gospodarka odpadami

Działania w zakresie gospodarki odpadami wytwarzanymi na obszarze gminy i miasta Rudnik nad Sanem przez mieszkańców i podmioty gospodarcze powinny zmierzać do zmniejszenia ilości odpadów deponowanych na składowisku odpadów oraz do gospodarczego wykorzystania jak największej ilości surowców wtórnych .

W celu ograniczenia ilości odpadów i przedłużenia czasu użytkowania składowiska gminnego postuluje się przyjęcie następujących zasad:

- wdrażania systemu segregacji odpadów stałych w miejscu ich wytwarzania
- poprawy organizacji zbiórki i wywozu śmieci poprzez zakup odpowiedniej liczby zestawów do segregowania odpadów ich „wytwórcom” tj. gospodarstwom domowym;
- urzędzenia punktu segregacji wtórnej ;
- systematycznego wdrażania recyklingu surowców wtórnych;
- wywożenia jedynie odpadów nieprzerabialnych na składowisko odpadów komunalnych ;
- edukacji społeczeństwa w zakresie selektywnego gromadzenia odpadów i racjonalnego ich zagospodarowania .

Odpady przemysłowe będą gromadzone i usuwane zgodnie z obowiązującymi pozwoleniami.

Istniejące czynne składowisko odpadów komunalnych ma już wypełnienie około 90 % i jego eksploatacja jest przewidziana do około 2005 roku. Z tego względu pilną sprawą jest ostateczne ustalenie i podjęcie decyzji o budowie nowego obiektu gospodarki odpadami lub zawarcie stosownego porozumienia, na mocy którego zaistnieje możliwość wywozu odpadów komunalnych poza teren Gminy i Miasta. Rozważa się możliwość zlokalizowania obiektu

gospodarki odpadami w północno-zachodniej części Gminy. Bardziej właściwym będzie zawarcie stosownego porozumienia z Gminą Krzeszów na wywożenie odpadów komunalnych do nowooddanego do eksploatacji nowoczesnego składowiska w miejscowości Sigiełki. Jako rozwiązanie wariantowe przewiduje się w perspektywie możliwość wywozu odpadów komunalnych do najbliższego planowanego zakładu utylizacji odpadów komunalnych, w najbliższych latach powinny powstać w rejonach większych miast zakłady utylizacji odpadów komunalnych, zastępujące większość dotychczasowych składowisk. Najbliższy taki zakład utylizacji odpadów komunalnych powstanie prawdopodobnie w Tarnobrzegu.

Gazownictwo

Rozwój systemu zaopatrzenia gminy w gaz ziemny przewiduje:

- a). zapewnienie dostaw gazu w ilościach odpowiadających zapotrzebowaniu, jak również ciągłości i pewności zasilania oraz wysokiego standardu świadczonych usług ;
- b). utrzymanie i wykorzystanie gazociągów wysokoprężnych oznaczonych na rysunku studium wraz z „ podstawowymi odległościami od obiektów terenowych”, które określają przepisy techniczne :

- o znaczeniu krajowym - Φ 700 mm relacji Jarosław-Rozwadów-Puławy
 - Φ 300 mm relacji Jarosław-Rozwadów-Sandomierz
- o znaczeniu lokalnym - Φ 65 mm do SRP Rudnik (odgałęzienie od gazociągu Φ 700 mm)
 - Φ 50 mm do SRP Rudnik, ul. Żwirki i Wigury (odgałęzienie od gazociągu Φ 300 mm)
 - Φ 50 mm do SRP Kopki (odgałęzienie od gazociągu Φ 300 mm)

W okresie perspektywicznym planowana jest modernizacja gazociągu wysokoprężnego Φ 700 mm relacji Jarosław-Rozwadów-Puławy polegająca na wykorzystaniu nowych materiałów i technologii. Skutkować to będzie zmniejszeniem odległości od obiektów terenowych zgodnie z obowiązującymi przepisami

(aktualnie obowiązuje Rozporządzenie Ministra Gospodarki z dnia 30.07.2001 r. w sprawie warunków technicznych, jakim powinny odpowiadać sieci gazowe).

- c). utrzymanie i wykorzystanie stacji redukcyjno-pomiarowych I stopnia będących źródłem zasilania w gaz ziemny miejskiej i gminnej sieci średniego ciśnienia:

- stacja red-pom I stopnia o przepustowości $Q = 600 \text{ Nm}^3/\text{h}$ – Rudnik, ul. Sandomierska

- stacja red-pom I stopnia o przepustowości $Q = 1500 \text{ Nm}^3/\text{h}$ – Rudnik, ul. Żwirki i Wigury
 - stacja red-pom I stopnia o przepustowości $Q = 1600 \text{ Nm}^3/\text{h}$ – Kopki ;
- d). utrzymanie sieci średniego ciśnienia (o średnicach od $\phi 32 \text{ mm}$ do $\phi 200 \text{ mm}$)zasilających w gaz ziemny do celów bytowo-gospodarczych i ogrzewania pomieszczeń obszary zabudowane i przewidziane pod zabudowę we wszystkich jednostkach osadniczych gminy .

Ciepłownictwo

Całość działań w zakresie wytwarzania i dystrybucji energii cieplnej na terenie gminy zmierzać ma do poprawy stanu środowiska oraz zmniejszenia kosztów wytwarzania energii cieplnej .

Przewiduje się, że zaopatrzenie w ciepło będzie zapewnione dla obiektów użyteczności publicznej, dla budownictwa usługowego i drobnej produkcji oraz budownictwa wielorodzinnego i jednorodzinnego :

- a) z własnych kotłowni wbudowanych zasilanych paliwem gazowym, płynnym, nie pogarszającym stanu środowiska naturalnego ;
- b) z systemów centralnego ogrzewania wykorzystujących energię ze źródeł niekonwencjonalnych np. biomasa, kolektory słoneczne, pompy ciepłe itp.

Energetyka oparta o źródła odnawialne

Możliwości rozwoju

Gmina Rudnik posiada możliwości wykorzystania zasobów energii ekologiczne czystej, opartej o odnawialne źródła.

Prognozy krajowe zgodne z dyrektywami Unii Europejskiej przewidują do 2010 roku 7,5 % a do 2020 roku 14 % udział energii ze źródeł odnawialnych w całkowitym zużyciu energii pierwotnej.

Cechą charakterystyczną źródeł odnawialnych jest ich lokalny charakter. Odnawialne źródła energii ograniczają stopień zanieczyszczenia powietrza, mogą stworzyć nowe miejsca pracy i promować rozwój lokalny. Wykorzystanie własnych odnawialnych źródeł energii podnosi także bezpieczeństwo energetyczne państwa, ponieważ ogranicza zależność od dostaw z importu. Ponadto likwiduje monopol dużych producentów, wprowadza konkurencję wymuszającą powiązanie cen energii z kosztami jej wytwarzania. Służy także rozwojowi

małych i średnich przedsiębiorstw, które działając bardziej efektywnie, łatwiej przystosowują się do potrzeb odbiorców.

Na obszarze gminy Rudnik rozważa się możliwość wykorzystania energii cieplnej i elektrycznej ze źródeł alternatywnych, dotyczy to pozyskiwania ciepła z biomasy, z zasobów wód geotermalnych, ze źródeł niskotemperaturowych, z energii promieniowania słonecznego oraz z energii wiatru.

Poniżej została przedstawiona tematyka możliwości wykorzystania tych źródeł.

Wykorzystanie biomasy

Największe nadzieje na wykorzystanie odnawialnych źródeł energii wiążane są z biomasą. Biomasa może być używana na cele energetyczne w procesach bezpośredniego spalania biopaliw stałych (drewna, słomy), gazowych w postaci biogaz lub przetwarzania na paliwa ciekłe (olej, alkohol).

Słoma i drewno stanowią naturalne paliwo odnawialne.

W Polsce szacowane są zasoby słomy w ilości około 25 mln ton, które stanowią potencjalne źródło energii cieplnej.

Na obszarze Gminy Rudnik występują znaczne uprawy zbóż, co wskazuje na zasadność wykorzystania słomy do celów energetycznych. Mając na uwadze znaczne rozproszenie odbiorców ciepła na terenach wiejskich należy się liczyć również z indywidualną lokalizacją źródeł ciepła wykorzystujących słomę jako paliwo.

Słoma charakteryzuje się bardzo niskim ciężarem właściwym, co z punktu widzenia transportu czyni ją mało atrakcyjnym paliwem. Z tego względu poddaje się ją prasowaniu w bale. Sprasowana słoma, o wilgotności nieprzekraczającej 15 % posiada ciężar właściwy ca 140 kg/m³, co pozwala na jej ekonomiczny transport do 60 km. Wg specjalistów z Eko Funduszu kotłownia na biomasę jest 10 razy bardziej opłacalna niż olejowa.

Zasoby odpadów drewna w kraju szacowane są w ilości około 3 mln ton, udział drewna w produkcji energii wynosi około 3 %. Materiał opałowy można pozyskać ze specjalnie utrzymywanych dla tego celu plantacji lub z odpadów powstających przy przeróbce drewna (mogą to być zrębki opałowe, odpady z sadów i zieleni miejskiej). Nową, rozpowszechnioną na świecie koncepcją są „plantacje energetyczne”, czyli plantacje szybko rosnących drzew i krzewów przeznaczonych wyłącznie dla celów energetycznych.

Z doświadczeń innych krajów wynika, że mogą one potencjalnie dostarczać od 12 do 25 ton masy drzewnej z jednego hektara rocznie. Plantacja energetyczna ma duże znaczenie z punktu ochrony środowiska, ponieważ stwarza możliwość zagospodarowania obszarów zdegradowanych ekologicznie, które nie nadają się pod uprawy roślin konsumpcyjnych.

Wykorzystanie energii geotermalnej

Energetyka geotermalna wykorzystuje energię zawartą w gorących wodach cyrkulacyjnych w przepuszczalnych warstwach skorupy ziemskiej poniżej 1000 m. Wody te mogą być wykorzystane do celów ciepłowniczych, klimatyzacyjnych, wytwarzania ciepłej wody użytkowej, balneologicznych i rekreacyjnych.

Dotychczas zbadane i udokumentowane złoża zasobów wód geotermalnych znajdują się na obszarze województwa, w obrębie „zapadliska podkarpackiego”, gdzie szacowana jest ich ilość na około 360 km³ wód o temperaturze od 35 st.C do ponad 120 st. C, a zgromadzoną w nich energię cieplną szacuje się na 1,5 mld ton paliwa umownego. Prawdopodobieństwo występowania takich złóż w rejonie Gminy Rudnik jest znikome.

Wykorzystanie energii słonecznej

Wykorzystanie energii promieniowania słonecznego może mieć zastosowanie do zaspokajania potrzeb grzewczych indywidualnych obiektów na całym obszarze Gminy Rudnik.

Warunki meteorologiczne w Polsce charakteryzują się bardzo nierównomiernym rozkładem promieniowania słonecznego w czasie cyklu rocznego, około 80 % całkowitej rocznej sumy nasłonecznienia przypada na sześć miesięcy sezonu wiosenno-letniego. Również struktura promieniowania słonecznego w Polsce charakteryzuje się dużym udziałem promieniowania rozproszonego. W ciągu roku występuje średnio około 1500 godzin słonecznych, średnia gęstość energii słonecznej docierającej do powierzchni ziemi na terenie naszego kraju wynosi około 1000 kWh/m²/r. Na obszarze Gminy Krzeszów panują zbliżone warunki do ogólnokrajowych.

Kolektory słoneczne mogą mieć zastosowanie do podgrzewania ciepłej wody użytkowej w obiektach działających sezonowo oraz w systemach całorocznych dla budynków mieszkalnych, gospodarczych i użyteczności publicznej, do podgrzewania wody w basenach,

stawach hodowlanych, podgrzewania wody do celów rolniczych i produkcyjnych. Wykorzystanie kolektorów słonecznych do ogrzewania pomieszczeń w budownictwie ma miejsce przeważnie w skojarzeniu z innymi urządzeniami wspomagającymi np. z pompą ciepła, kotłem gazowym, olejowym itp.

Wykorzystanie źródeł niskotemperaturowych

Pozyskiwanie ciepła ze źródeł niskotemperaturowych może mieć zastosowanie do zaspokajania potrzeb grzewczych obiektów na całym obszarze Gminy Rudnik.

Pompa ciepła jest urządzeniem, które czerpie energię cieplną ze źródła o temperaturze zbyt niskiej do bezpośredniego wykorzystania (energia wód podziemnych lub ciepło ziemi), a następnie transformuje ją do postaci wysokotemperaturowej i nadającej się do odbioru na cele użytkowe. Procesy transformacji i wymiany ciepła realizowane są w obiegu termodynamicznym, w którym uczestniczy czynnik o specyficznych właściwościach.

Wykorzystanie energii wiatru

Gmina Krzeszów, według opracowania Instytutu Meteorologii i Gospodarki Wodnej dotyczącego wietrzności terenu Polski, znajduje się w strefie gdzie średnioroczne prędkości wiatru przekraczają 4 m /sek. Jest to wartość uważana za prędkość progową użyteczną dla potrzeb energetycznych.

Z tego względu istnieją w gminie sprzyjające warunki dla lokalizacji siłowni wiatrowych. Mogą one być instalowane dla potrzeb odbiorców jednostkowych, lub produkować energię na sprzedaż do sieci państwowej.

Elektroenergetyka

Rudnik wymaga wybudowania: 0,5 km linii średniego napięcia, 1 stacji transformatorowej, 2,0 km linii niskiego napięcia.

W celu zwiększenia pewności zasilania odbiorców, będą podejmowane środki zaradcze konieczne dla stworzenia prawidłowej pracy sieci, istniejących na terenie całego Rejonu Energetycznego. Stalowa Wola w obszarze działania, którego znajduje się gmina Rudnik. Mają one zasadnicze znaczenie dla pracy systemu gminy i obejmują:

1. Budowę dodatkowych stacji redukcyjnych wysokiego napięcia GPZ – tów.
2. Modernizacja odcinków magistral o przekroju mniejszym od 70 mm²

3. Instalowanie na magistrali i odgałęzieniach aparatury automatycznej powiązanej ze służbami dyspozytorskimi Rejonu Energetycznego łącznością radiową

ad.1 W etapie 2006 –2015 planowana jest budowa GPZ Harasiuki. Stacja ta przejmie zasilanie części stacji zasilanych obecnie z GPZ Rudnik. Z tego względu linie energetyczne wyprowadzone z pola nr 1 i 10 w GPZ cie Rudnik zostaną odciążone, odpowiednio o 30 i 20 %

ad. 2 Przewidziany do modernizacji jest odcinek 14 km magistrali Jeżowe (poza granicami gminy) wyprowadzony z GPZ Rudnik

ad. 3 Wspomniana wyżej aparatura automatyczna to; łączniki elektroniczne zapewniające automatyczną lokalizację miejsca występowania zakłócenia oraz podanie rezerwowego zasilania poprzez projektowane „domknięcia sieci „, Tym samym skrócenie czasu występowania przerwy beznapięciowej u odbiorców.

„Domknięcia sieci„ to krótkie odcinki linii z odłącznikami pracującymi w stanie normalnym jako odłączniki otwarte. Powiązanie takie pozwala, po zlokalizowaniu zakłócenia, na podanie rezerwowego zasilania pewnego fragmentu sieci z innego obwodu.

Lokalizację projektowanych łączników i budowę „domknięć” pokazano na rysunku Studium w skali 1:10000..

Przedstawione kierunki rozwoju systemu energetycznego powinny zabezpieczyć zapotrzebowanie ilościowe i jakościowe gminy na energię elektryczną, przy prognozowanym wzroście obciążenia około 2010 roku do wartości 3,5MW /obecne jest na poziomie około 2,9 MW /

W gminie planowane jest ponadto budowa małej elektrowni wodne (50 kW) na rzece Rudna.

Telekomunikacja

W okresie sporządzania Studium uwarunkowań i kierunków rozwoju przestrzennego gminy, wykonywana została kompleksowa telefonizacja obszaru opracowania.

Zastosowane nowoczesne techniki i technologie systemu łączności przewodowej, spowodowały, że gmina posiada sprawny i wysoko rozwinięty system telekomunikacji, odpowiadający aktualnemu zapotrzebowaniu w tej dziedzinie. Pozytywnym zastosowania nowoczesnych rozwiązań jest fakt, że posiadają one duże możliwości rozbudowy w centralach i sieciach oraz, że nie muszą dla swego rozwoju rezerwować znacznych przestrzeni naziemnych. Bardzo szybki postęp w dziedzinie telekomunikacji, wykorzystujący do przesyłu

informacji oprócz łączności przewodowej również techniki bezprzewodowe, radiowe, cyfrowe, satelitarne, nie pozwala na opracowanie długofalowych programów rozwoju.

Dodatkowo zamierzenia programowe operatorów, jakim są Telekomunikacja Polska S.A. i Pilicka Telefonía S.A. ,są chronione tajemnicą handlową.

Z pewnością jednak działania podejmowane na rynku usług teletechnicznych będą miały na celu osiągnięcie powszechnej dostępności, przez dalszą rozbudowę sieci abonenckiej, do wielkości wyrażającej się zakładanym wskaźnikiem gęstości telefonicznej 20 abonentów na 100 mieszkańców .Zakłada się również ciągle poszerzanie wachlarza oferowanych usług, które daje korzystanie z centrali cyfrowej, np, internet, transmisja danych, systemy przywoławcze, telewizja kablowa, multimedialne usługi LSD, czy prywatne sieci wirtualne Na terenie gminy rozwijać będą działalność również operatorzy łączności bezprzewodowej, komórkowej: CENTERTEL, GSM ERA, IDEA Plus, którzy sukcesywnie powiększają obszar obsługi i liczbę użytkowników.

Istniejące stacje bazowe przy ul. Sandomierskiej (2 szt.), Mostostalu (1 szt.) i na stadionie (1 szt.)

8. ASPEKTY OBRONNE

1. W zakresie budownictwa ochronnego

- W rejonie budownictwa jednorodzinnego przewidzieć ukrycia wykonywane w podpiwniczonych budynkach przez mieszkańców we własnym zakresie, w okresie podwyższonej gotowości obronnej państwa,
- Dla zakładów pracy nieposiadających budowli ochronnych należy zarezerwować tereny pod doraźną realizację budowli na podstawie typowej lub powtarzalnej dokumentacji budowlanej. Dla nowo budowanych zakładów pracy i obiektów użyteczności publicznej, które będą kontynuować działalność w czasie wojny przewidywać budowę schronów dla załogi.

2. W zakresie alarmowania

- Dążyć do pokrycia terenu gminy syrenami elektrycznymi dla celów alarmowania i powiadomienia mieszkańców w przypadku zagrożeń (słyszalność syreny do 300m

w zabudowie zagęszczonej). Zainstalowanie syreny włączyć do obowiązującego w województwie systemu radiowego sterowania.

3. W zakresie zaciemniania

- W razie prowadzenia modernizacji, rozbudowy lub budowy nowej instalacji elektrycznej oświetlenia zewnętrznego przysposabiać ją do potrzeb zaciemniania i wygaszania.

4. W zakresie zaopatrzenia w wodę

- Zarezerwować tereny pod budowę awaryjnych studni wody pitnej lub wytypować je z już istniejących. Odległość studni wody pitnej od miejsc zamieszkania ludności powinna wynosić nie więcej niż 800m i posiadać wydajność min. 7,5 l na jedną osobę na dobę,
- Istniejące ujęcia wody przysposobić do funkcjonowania w warunkach specjalnych według obowiązujących przepisów.

5. W zakresie urządzeń specjalnych

- Nowo budowane obiekty sanitarne (łazienki, pralnie, myjnie samochodowe) przystosować do potrzeb prowadzenia zabiegów specjalnych—likwidacja skażeń.

6. W zakresie energetyki

- Dążyć do bezawaryjnego zasilania w energię elektryczną zakładów i wszystkich obiektów ważnych dla zapewnienia warunków do przetrwania ludności.

7. W zakresie form przestrzennej i struktury wewnętrznej

- Sytuować strefy budownictwa mieszkaniowego z dala od obiektów zagrożonych TSP oraz terenów zalewowych zagrożonych przez powódzie,
- Unikać nadmiernego zagęszczenia budynków w celu zminimalizowania możliwości rozprzestrzeniania się pożarów oraz powstawania zawałów ciągłych,
- Sytuować budynki po obu stronach ulic tak, aby odległość między nimi nie była mniejsza niż suma ich wysokości—10m

Sieć ulic i terenów zielonych wraz z drogami wylotowymi powinna stanowić jednolity system ciągów komunikacyjnych promienistych i pierścieniowych, powinien on zapewniać pełną przelotowość umożliwiającą sprawną ewakuację ludności oraz manewr sił ratowniczych.

VII. INSTRUMENTY REALIZACJI POLITYKI PRZESTRZENNEJ

1. OBSZARY STRATEGICZNE

Zespół parkowo—pałacowy wraz z otoczeniem

Niezbędne działania to:

- Opracowanie inwentaryzacji urbanistycznej, budowlanej i przyrodniczej
- Sporządzenie na podstawie wykonanej inwentaryzacji dokumentacji do utworzenia wielofunkcyjnego zespołu turystyczno—rekreacyjnego wraz z określeniem ewentualnych ograniczeń lub preferencji zagospodarowania wynikających z zabytkowego charakteru zespołu
- Opracowanie Miejscowego Planu Zagospodarowania Przestrzennego
- Określenie zasad tymczasowego zagospodarowania tych fragmentów zespołu, które nie podlegają ścisłym rygorom konserwatorskim

Obszar rewitalizacji Centrum

Działania w obrębie obszaru mają na celu racjonalne wykorzystanie i modernizację istniejącej zabudowy obszaru oraz kształtowanie wizerunku miasta jako atrakcyjnego ośrodka usług ponadlokalnych i centrum turystycznego, a to:

- Współdziałanie w utrzymaniu właściwej ekspozycji obiektów zabytkowych
- Aktywna gospodarka nieruchomościami z uwzględnieniem preferencji dla pożądaných funkcji
- Reorganizacja ruchu kołowego i pieszego
- Poprawa stanu nawierzchni i chodników oraz małej architektury i infrastruktury
- Opracowanie Miejscowego Planu Zagospodarowania Przestrzennego

Miejskie tereny wytwórczości i usług

Działania w obrębie terenów będą zmierzały do rewitalizacji terenów przemysłowych i przygotowanie na ich bazie terenów dla inwestycji zapewniających tworzenie miejsc pracy, a to:

- Opracowanie Miejscowego Planu Zagospodarowania Przestrzennego
- Uzupełnienie uzbrojenia terenu
- Uzupełnienie systemu komunikacji terenów

- Regulacja sytuacji i koordynacji działań aktualnych użytkowników lub właścicieli w celu racjonalnego uporządkowania struktury przestrzennej terenów pod kątem oferty inwestycyjnej
- Zabezpieczenie rezerw przestrzennych (w Miejscowym Planie Zagospodarowania Przestrzennego) w celu umożliwienia ewentualnego rozszerzenia oferty inwestycyjnej na dostępne tereny sąsiednie

Zbiornik rekreacyjny na rzeczce Rudna wraz z otoczeniem

Niezbędne działania to:

- Sporządzenie dokumentacji hydro—geologicznej w celu ustalenia ewentualnego powiązania retencyjnej i rekreacyjnej funkcji zbiornika
- Sporządzenie Miejscowego Planu Zagospodarowania Przestrzennego oraz niezbędnych ekspertyz przyrodniczych
- Podjęcie działań zmierzających do budowy kompleksu urządzeń sportowo—rekreacyjnych oraz kubaturowych obiektów turystycznych i sportowych, realizacji zieleni urządzonej, wykonanie niezbędnego uzbrojenia terenu
- Przygotowanie i promocja ofert inwestycyjnych.

2. PLANY MIEJSCOWE

W celu realizacji polityki przestrzennej, Burmistrz Gminy i Miasta Rudnik nad Sanem jest zobowiązany do przystąpienia, do sporządzania miejscowych planów zagospodarowania przestrzennego następujących obszarów:

- wymagających uzyskania zgody na zmianę przeznaczenia gruntów rolnych na cele nierolnicze w związku z uzupełnianiem i potencjalnym rozwojem zabudowy na terenie gminy,
- na których przewiduje się realizację zadań służących lokalnym i ponadlokalnym celom publicznym, a w szczególności rozbudowę systemu obsługi komunikacyjnej gminy i miasta, rozbudowę i budowę sieci i urządzeń związanych z gospodarką wodno—ściekową, sieci i urządzeń dla zaopatrzenia w energię elektryczną i wodę, budowę rezerwowego składowiska odpadów,
- objętych ochroną przyrody jako użytek ekologiczny oraz rezerwat przyrody,

- ze względu na istniejące uwarunkowania, wymagających ustalenia szczegółowych zasad zagospodarowania i zabudowy związanych z potrzebą:
 - rewitalizacji centrum Rudnika, a w szczególności kształtowania reprezentacyjnych przestrzeni publicznych,
 - spodziewanej koncentracji inwestycji,
 - ochrony i ekspozycji zespołu śródmiejskiego Rudnika, zespołu parkowo-pałacowego w Rudniku oraz zespołu parafialnego w Kopkach, zgodnie z polityką ochrony dziedzictwa kulturowego i kształtowania krajobrazu gminy,
 - udostępniania gruntów o niekorzystnym układzie własności i braku dostępności komunikacyjnej oraz ich przekształcaniu w tereny zabudowy mieszkaniowej,
- dla innych obszarów zgodnie z potrzebami wynikającymi z bieżących przemian struktury przestrzennej i funkcjonowania gminy, dla których Rada Miejska w Rudniku nad Sanem, realizując politykę przestrzenną gminy, uzna za niezbędne ustalenie szczegółowych zasad zabudowy i zagospodarowania terenu.

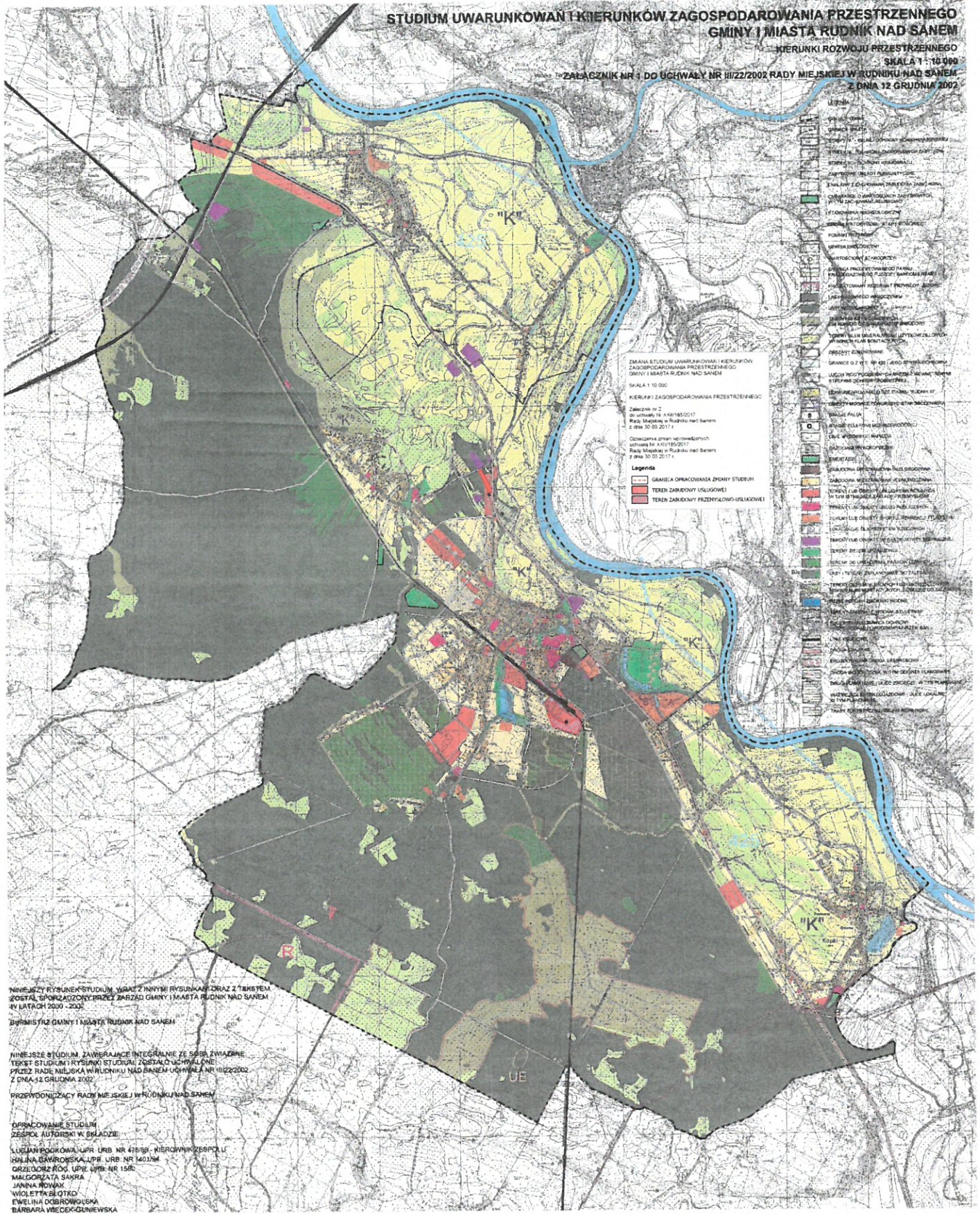
PRZEWODNICZĄCY
Rady Miejskiej
Edward Woloszyn
mgr Edward Woloszyn

**STUDIUM UWARUNKOWAN I KIERUNKÓW ZAGOSPODAROWANIA PRZESTRZENNEGO
GMINY I MIASTA RUDNIKI NAD SANEM**

KIERUNKI ROZWOJU PRZESTRZENNEGO

SKALA 1 : 10 000

ZAGŁĄDNIK NR 1 DO UCHWAŁY NR III/22/2002 RADY MIEJSKIEJ W RUDNIKU NAD SANEM
Z DNIA 12 GRUDNIA 2002



ZMIANA STUDIUM UWARUNKOWAN I KIERUNKÓW
ZAGOSPODAROWANIA PRZESTRZENNEGO
GMINY I MIASTA RUDNIKI NAD SANEM
SKALA 1 : 10 000
KIERUNKI ZAGOSPODAROWANIA PRZESTRZENNEGO
Załącznik nr 2
do uchwały nr XIII/185/2017
Rady Miejskiej w Rudniku nad Sanem
z dnia 30.03.2017 r.
Opisujemy zmianę przedmiotowych
uchwał nr. 40/178/2017
Rady Miejskiej w Rudniku nad Sanem
z dnia 30.03.2017 r.

Legenda
- GRANICA OGRANICZENIA ZMIANY STUDIUM
- TEREN ZABUDOWY USŁUGOWEJ
- TEREN ZABUDOWY PRZEDSIĘWZIĘC USŁUGOWYJ

NINIEJSZY RYSUNEK STUDIUM, WRAZ Z INNYMI RWISUNKAMI ORAZ Z TABELĄ
BOSTAŁ SPORZĄDZONY PRZEZ ZARZĄD GMINY I MIASTA RUDNIKI NAD SANEM
W LATACH 2009 - 2003.

BRANISZ GMINY I MIASTA RUDNIKI NAD SANEM

NINIEJSZE STUDIUM ZAWIERAJĄCE INTEGRALNIE ZE SOBĄ ZWIĄZANE
TEKST STUDIUM I RYSUNKI STUDIUM ZOSTAŁO UCHWAŁONE
PRZEZ RADĘ MIEJSKĄ W RUDNIKU NAD SANEM UCHWAŁĄ NR III/22/2002
Z DNIA 12 GRUDNIA 2002

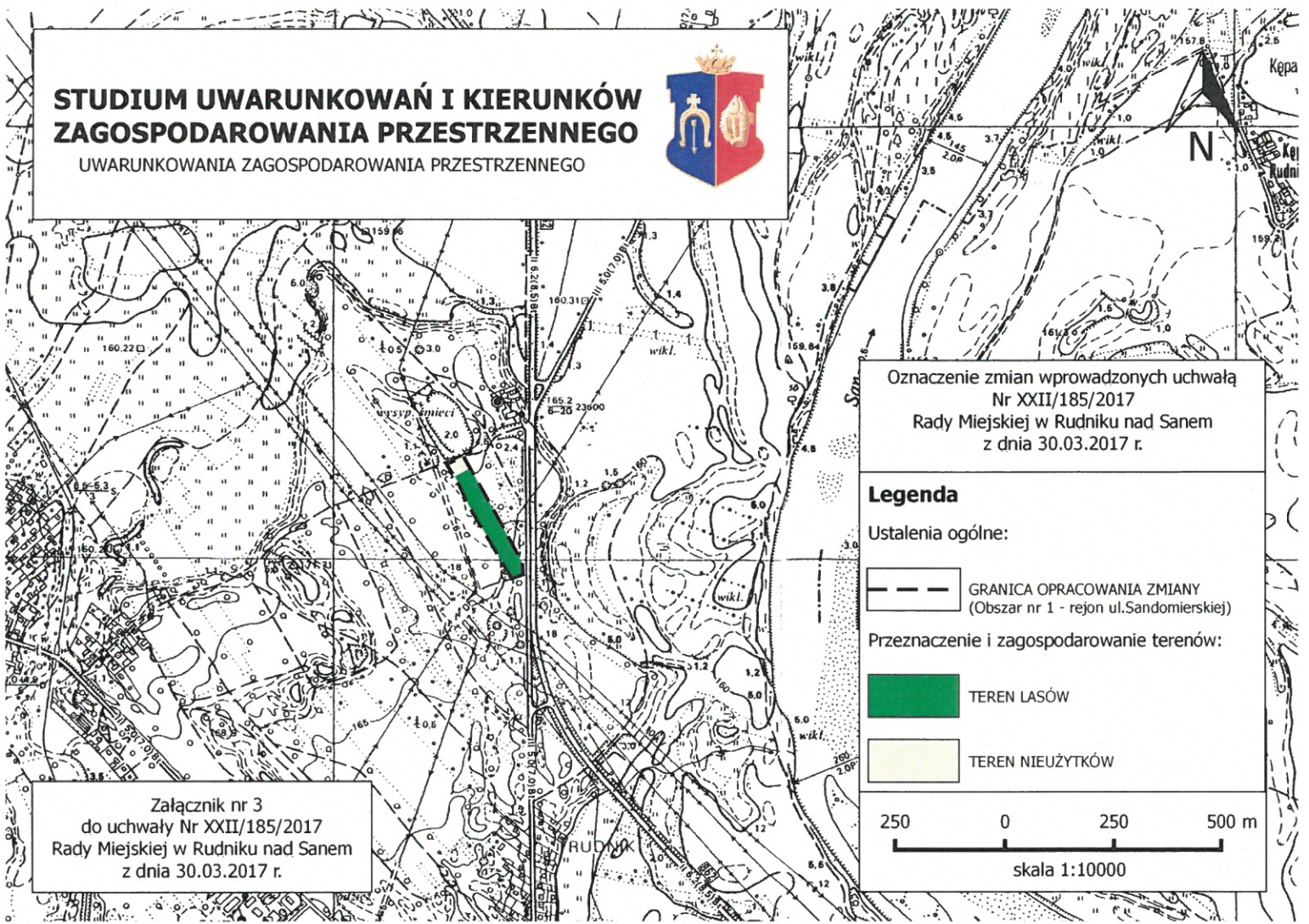
PRZEWODNICZĄCY RADY MIEJSKIEJ W RUDNIKU NAD SANEM

OPRACOWANIE STUDIUM
ZESPÓŁ AUTORSKI W SKŁADZIE:
LUCJAN POKOŃSKI UPR. URB. NR 478/89 - NIERCOWNIK ZESPÓŁU
IHLINA SAWIŃSKA UPR. URB. NR 1401/84
GRZEGORZ RÓG UPR. URB. NR 158
MARGORZATA SAKRA
JANINA KOŃCZYK
WIOLETTA BLOTKO
EWELINA ODBROWOLEKA
BARBARA WIEDEK-GUNIEWSKA

PRZEWODNICZĄCY
mgr Edward Wołosz

STUDIUM UWARUNKOWAŃ I KIERUNKÓW ZAGOSPODAROWANIA PRZESTRZENNEGO

UWARUNKOWANIA ZAGOSPODAROWANIA PRZESTRZENNEGO



Oznaczenie zmian wprowadzonych uchwałą
Nr XXII/185/2017
Rady Miejskiej w Rudniku nad Sanem
z dnia 30.03.2017 r.

Legenda

Ustalenia ogólne:

--- GRANICA OPRACOWANIA ZMIANY
(Obszar nr 1 - rejon ul.Sandomierskiej)

Przeznaczenie i zagospodarowanie terenów:

 TEREN LASÓW

 TEREN NIEUŻYTKÓW

250 0 250 500 m

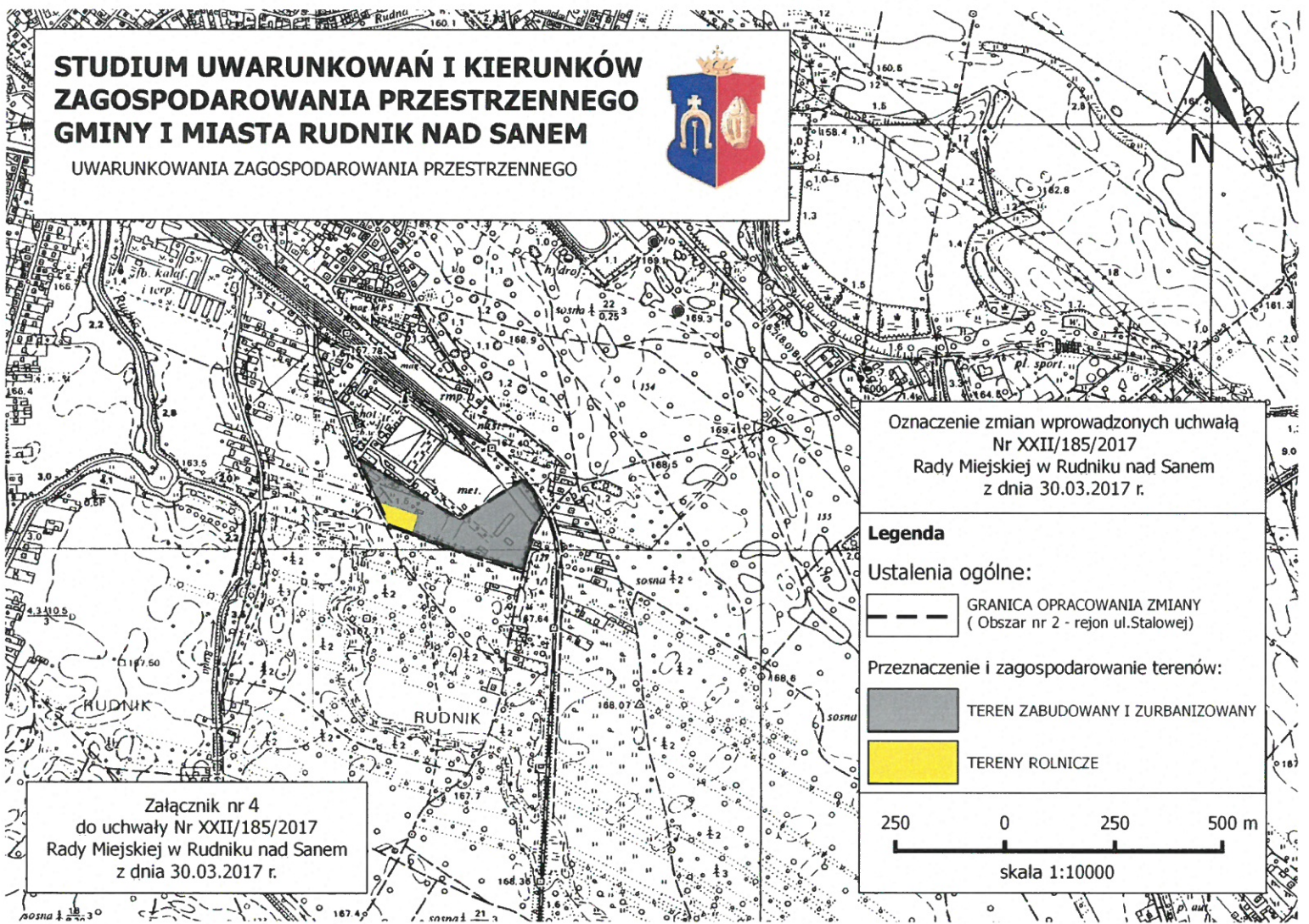
skala 1:10000

Załącznik nr 3
do uchwały Nr XXII/185/2017
Rady Miejskiej w Rudniku nad Sanem
z dnia 30.03.2017 r.

PRZEWODNICZĄCY
mgr Edward Wołoszyn

STUDIUM UWARUNKOWAŃ I KIERUNKÓW ZAGOSPODAROWANIA PRZESTRZENNEGO GMINY I MIASTA RUDNIK NAD SANEM

UWARUNKOWANIA ZAGOSPODAROWANIA PRZESTRZENNEGO



Oznaczenie zmian wprowadzonych uchwałą
Nr XXII/185/2017
Rady Miejskiej w Rudniku nad Sanem
z dnia 30.03.2017 r.

Legenda

Ustalenia ogólne:

--- GRANICA OPRACOWANIA ZMIANY
(Obszar nr 2 - rejon ul. Stalowej)

Przeznaczenie i zagospodarowanie terenów:

■ TEREN ZABUDOWANY I ZURBANIZOWANY
■ TERENY ROLNICZE

250 0 250 500 m
skala 1:10000

Załącznik nr 4
do uchwały Nr XXII/185/2017
Rady Miejskiej w Rudniku nad Sanem
z dnia 30.03.2017 r.

PRZEWOLNOŚĆ
mgr Edward Wolowicz

**UZASADNIENIE ZAWIERAJĄCE OBJAŚNIENIA PRZYJĘTYCH ROZWIĄZAŃ ORAZ SYNTEZA
USTALEŃ PROJEKTU „I” ZMIANY STUDIUM UWARUNKOWAŃ I KIERUNKÓW
ZAGOSPODAROWANIA PRZESTRZENNEGO MIASTA GMINY I MIASTA RUDNIK NAD SANEM**

Projektowana zmiana polityki przestrzennej gminy i miasta Rudnik nad sanem jest rezultatem prac planistycznych zgodnych z uchwałą Rady Miejskiej w Rudniku nad Sanem Nr V/21/2015 oraz Nr V/22/2015 z dnia 30.01.2015 w sprawie przystąpienia do sporządzenia zmiany Studium Uwarunkowań i Kierunków Zagospodarowania Przestrzennego Gminy i Miasta Rudnik nad Sanem dla terenu zabudowy usługowej położonego przy ul. Sandomierskiej oraz terenu zabudowy przemysłowo-usługowej położonego przy ul. Stalowej.

Opracowanie zmiany Studium wynika z art. 27 ustawy z dnia 27 marca 2003 r. o planowaniu i zagospodarowaniu przestrzennym (Dz. U. z 2016 r., poz. 778.), zgodnie z którym „zmiana studium lub planu miejscowego następuje w takim trybie, w jakim są one uchwalane”.

Potrzeba dokonania zmian w kierunkach zagospodarowania w studium podyktowana jest przystąpieniem do sporządzenia miejscowego planu zagospodarowania przestrzennego zabudowy usługowej przy ul. Sandomierskiej i miejscowego planu zagospodarowania przestrzennego terenu zabudowy przemysłowo-usługowej przy ul. Stalowej w zakresie wskazania nowego przeznaczenia.

Przeprowadzona ocena zależności pomiędzy miejscowymi planami zagospodarowania przestrzennego a studium uwarunkowań i kierunków zagospodarowania przestrzennego gminy na etapie analizy zasadności przystąpienia do sporządzenia miejscowych planów zagospodarowania przestrzennego i stopnia zgodności z ustaleniami studium wykazała, że planowane zmiany przeznaczenia naruszają określone kierunki zagospodarowania w studium.

Poprzednie kierunki zagospodarowania ustalone w „starym” studium dla obszarów proponowanych do sporządzenia planów miejscowych to teren usług komercyjnych w tym istniejące zakłady przemysłowe oraz lasy.

Zakres i układ treści Studium gminy i miasta Rudnik nad Sanem dostosowane są wprost do zapisów Ustawy o planowaniu i zagospodarowaniu przestrzennym z dnia 27 marca 2003 r. (Dz.U. z 2016 r. poz. 778) oraz wydanego w oparciu o nią przepisu wykonawczego - Rozporządzenia Ministra Infrastruktury w sprawie zakresu projektu studium uwarunkowań i kierunków zagospodarowania przestrzennego gminy z dnia 28 kwietnia 2004 r.(Dz. U. z 2004r. Nr 118, poz. 1233).

Zgodnie z unormowaniami prawnymi określonymi w ustawie o planowaniu i zagospodarowaniu przestrzennym (Dz. U. z 2016 r. poz. 778) i Rozporządzeniem Ministra Infrastruktury z dnia 28 kwietnia 2004 r. w sprawie zakresu projektu studium uwarunkowań i kierunków zagospodarowania przestrzennego gminy

Opracowanie zmiany studium przeprowadzono wg ustaleń art. 10 ust. 1 i 2 wspomnianej ustawy. Zachowując wymogi powyższych aktów prawnych opracowano wg kolejności:

- 1) uwarunkowania zagospodarowania przestrzennego ze szczególnym uwzględnieniem:
 1. dotychczasowe przeznaczenia, zagospodarowania i uzbrojenia terenu
 2. stanu ładu przestrzennego i wymogów jego ochrony

3. stanu środowiska, w tym stan rolniczej i leśnej przestrzeni produkcyjnej, wielkość i jakość zasobów wodnych oraz wymogi ochrony środowiska, przyrody i krajobrazu kulturowego
4. stanu dziedzictwa kulturowego i zabytków oraz dóbr kultury współczesnej
5. warunków i jakości życia mieszkańców, w tym ochrony ich zdrowia
6. zagrożenia bezpieczeństwa ludności i jej mienia
7. potrzeb i możliwości rozwoju gminy
8. stanu prawnego gruntów
9. występowania obiektów i terenów chronionych na podstawie przepisów odrębnych
10. występowania obszarów naturalnych zagrożeń geologicznych
11. występowania udokumentowanych złóż kopalin, zasobów wód podziemnych oraz udokumentowanych kompleksów podziemnego składowania dwutlenku węgla
12. występowania terenów górniczych wyznaczonych na podstawie przepisów odrębnych
13. stanu systemów komunikacji i infrastruktury technicznej, w tym stopnia uporządkowania gospodarki wodno-ściekowej, energetycznej oraz gospodarki odpadami
14. zadań służących realizacji ponadlokalnych celów publicznych
15. wymagań dotyczących ochrony przeciwpowodziowej

2) Kierunki zagospodarowania przestrzennego ze szczególnym uwzględnieniem:

1. Kierunków zmian w strukturze przestrzennej gminy oraz w przeznaczeniu terenów:
 - Zmieniono przeznaczenie „Obszaru nr 1”, wskazanego w dotychczas obowiązującym studium jako „Tereny lub obiekty usług komercyjnych, w tym istniejące zakłady przemysłowe” oraz „Lasy i tereny zaplanowane do zalesienia” na „Tereny zabudowy usługowej”, oznaczony na rysunku zmiany studium symbolem 1U, ze szczególnym uwzględnieniem usług specjalistycznych.
 - Zmieniono przeznaczenie „Obszaru nr 2”, wskazanego w dotychczas obowiązującym studium jako „Tereny lub obiekty usług komercyjnych, w tym istniejące zakłady przemysłowe” na „Tereny zabudowy przemysłowo-usługowej” oznaczonej na rysunku zmiany studium symbolem 1P/U.
2. Kierunków i wskaźników dotyczących zagospodarowania oraz użytkowania terenów:
 - Na obszarach Zmiany Studium określono podstawowe przeznaczenie i użytkowanie terenów, oraz zasady regulacji ładu przestrzennego, wskaźniki urbanistyczne zagospodarowania terenów i zasady kształtowania zabudowy oraz wytyczne określenia tych wymagań w planie miejscowym.
3. obszarów oraz zasad ochrony środowiska i jego zasobów, ochrony przyrody, krajobrazu kulturowego i uzdrowisk – określono ochronę gzwp nr 430 zgodnie z obowiązującymi ograniczeniami;
4. obszary, dla których gmina zamierza sporządzić miejscowy plan zagospodarowania przestrzennego, w tym obszary wymagające zmiany przeznaczenia gruntów rolnych i leśnych na cele nierolnicze i nieleśne

W zmianie studium wyodrębniono następujące tereny funkcjonalne:

- Tereny zabudowy usługowej - według kierunków przyjętych w pierwotnej wersji Studium, obszar ten wskazany był jako „Tereny lub obiekty usług komercyjnych, w tym istniejące zakłady przemysłowe” i stanowiły pas zabudowy wzdłuż ul. Sandomierskiej, obejmujący front działki. Przeznaczenie: „Lasy i tereny zaplanowane do zalesienia” występowały w głębi. Obecnie wyznaczone przeznaczenie terenu dopasowane jest do granic działek ewidencyjnych, zapewniając warunki do przeprowadzenia projektowanego zamierzenia inwestycyjnego.
- Tereny zabudowy przemysłowo-usługowej- według kierunków przyjętych w pierwotnej wersji Studium, obszar ten wskazano jako „Tereny lub obiekty usług komercyjnych, w tym istniejące zakłady przemysłowe”. Zmiana Studium wprowadziła jedynie nowe zasady zagospodarowania dla tego obszaru, a tym samym nie przeznaczają się nowych terenów pod zabudowę

Ustawa o rewitalizacji (Dz.U. 2015 poz. 1777) wprowadziła wymóg uwzględnienia w uwarunkowaniach wynikających z potrzeb i możliwości rozwoju gminy nowych elementów, w tym m.in. bilansu terenów przeznaczonych pod zabudowę o różnych funkcjach. Celem zmiany Studium jest jedynie doprecyzowanie przeznaczenia do istniejących działek ewidencyjnych oraz ustalenie nowych zasad dla terenów przeznaczonych już pod zabudowę. Wyżej wymienione czynniki były powodem do dokonania jedynie uproszczonego bilansu dla terenów przeznaczonych pod zabudowę usługową.

Przy zmianie Studium uwzględniono i zachowano zapisy Studium, które zachowały swoją aktualność, pozostawiając dla nich oryginalną czarną barwę czcionki. Nowy, zaktualizowany tekst oznaczono kolorem niebieskim. Do ujednoliconego tekstu załączono nowe załączniki graficzne. Uzupełniono Studium o część graficzną zawierającą uwarunkowania zagospodarowania przestrzennego sporządzoną na kopii mapy topograficznej w skali 1:10000 oraz rysunek Studium zawierający kierunki zagospodarowania przestrzennego.

Kierunki rozwoju gminy określone w przedmiotowej zmianie Studium stanowią wytyczne dla prawidłowego zagospodarowania tych terenów, w szczególności przy sporządzaniu miejscowego planu zagospodarowania przestrzennego.

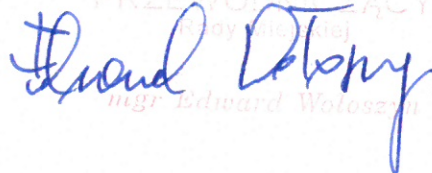
PRZEWODNICZĄCY
mgr Edward Motycz

**Załącznik nr 6 do
Uchwały nr XXII/185/2017
Rady Miejskiej w Rudniku nad Sanem
z dnia 30 marca 2017 r.**

**Rozstrzygnięcie o sposobie rozpatrzenia uwag do projektu I zmiany Studium uwarunkowań
i kierunków zagospodarowania przestrzennego Gminy i Miasta Rudnik nad Sanem.**

Na podstawie art. 30 ust. 1 ustawy z dnia 8 marca 1990 r. o samorządzie gminnym (tj. Dz. U. z 2016 r. poz. 446 z późn. zm.), art. 12 pkt 1 ustawy z dnia 27 marca 2003 r. o planowaniu i zagospodarowaniu przestrzennym (Dz. U. z 2016 r. poz. 778 z późn. zm.) oraz art. 42 pkt 1 i art. 55 ust. 1 ustawy z dnia 3 października 2008 r. o udostępnianiu informacji o środowisku i jego ochronie, udziale społeczeństwa w ochronie środowiska oraz o ocenach oddziaływania na środowisko (tj. Dz. U. z 2016 r. poz. 353 z późn. zm.) w związku z brakiem uwag do projektu I zmiany Studium uwarunkowań i kierunków zagospodarowania przestrzennego Gminy i Miasta Rudnik nad Sanem wyłożonego wraz z prognozą oddziaływania na środowisko w okresie od 30 grudnia 2016 r. do 31 stycznia 2017 r. do publicznego wglądu oraz wyznaczenia terminu składania uwag do projektu Studium do 22 lutego 2017 r., zarządza się, co następuje:

Rada Miejska w Rudniku nad Sanem nie rozpatruje uwag ze względu na brak złożonych uwag.

PRZEWODNICZĄCY
Rady Miejskiej

mgr Edward Woloszyn