

**UCHWAŁA NR XXVII/134/2013  
RADY MIEJSKIEJ W RUDNIKU NAD SANEM**

z dnia 31 października 2013 r.

**w sprawie zaopiniowania zweryfikowanej propozycji planu aglomeracji Rudnik nad Sanem**

Na podstawie art. 7 ust. 1 pkt 1, art. 18 ust. 2 pkt 15 i art. 89 ust. 3 ustawy z dnia 8 marca 1990 r. o samorządzie gminnym (Dz. U. z 2013 r., poz. 594 z późn. zm.) art. 43 ust. 2a ustawy z dnia 18 lipca 2001 r. Prawo wodne (Dz. U. z 2012 r., poz. 145 z późn. zm.) oraz § 4 ust. 2 rozporządzenia Ministra Środowiska z dnia 1 lipca 2010 r. w sprawie sposobu wyznaczania obszaru i granic aglomeracji (Dz. U. z 2010 r. Nr 137, poz. 922) Rada Miejska w Rudniku nad Sanem uchwała, co następuje:

**§ 1.**

Opiniuje się pozytywnie zweryfikowaną propozycję planu aglomeracji Rudnik nad Sanem w kształcie określonym w załączniku graficznym nr 1 i w części opisowej stanowiącej załącznik nr 2 do niniejszej uchwały.

**§ 2.**

Wykonanie uchwały powierza się Burmistrzowi Gminy i Miasta Rudnik nad Sanem.

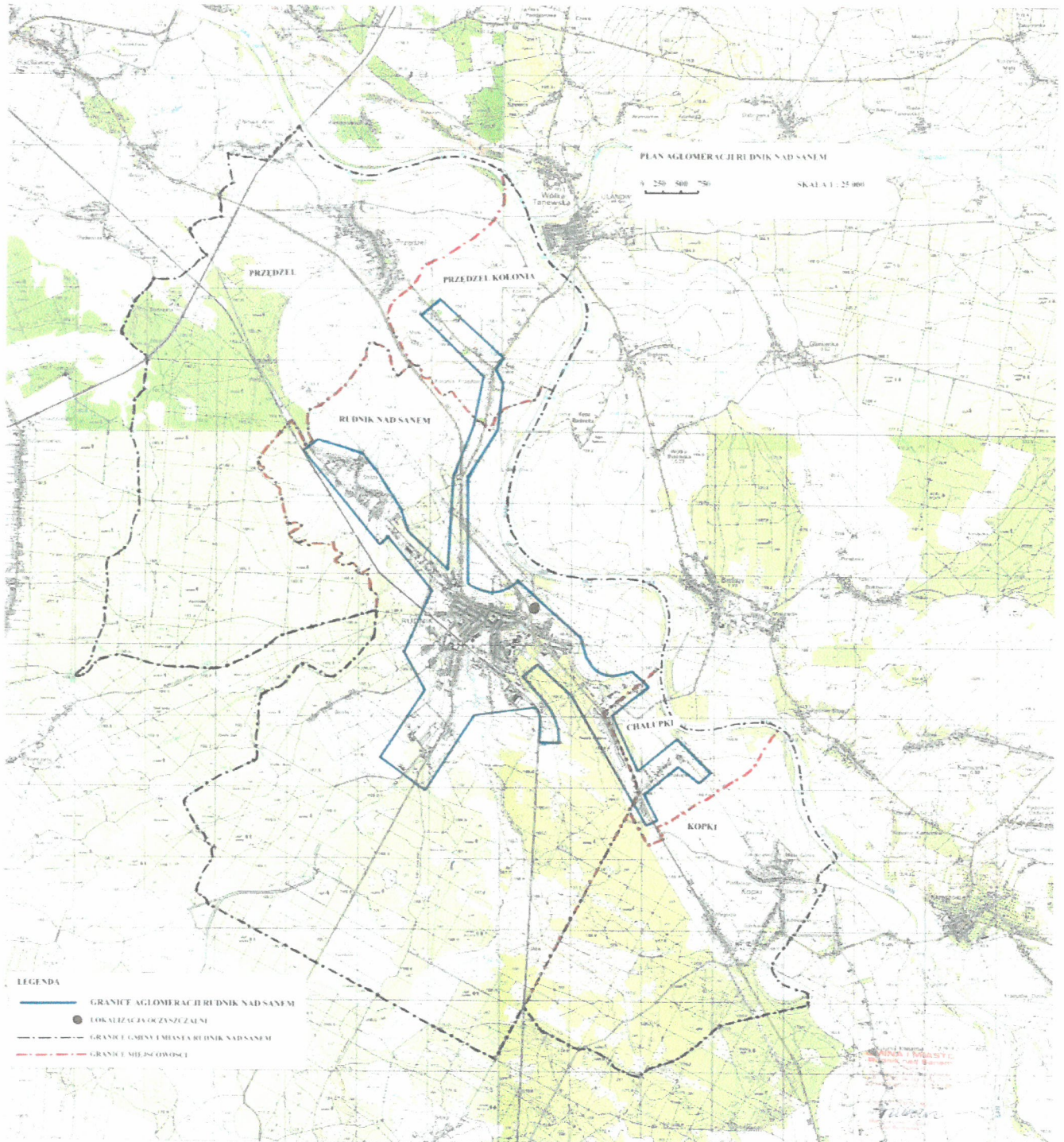
**§ 3.**

Uchwała wchodzi w życie z dniem podjęcia.

PRZEWODNICZĄCY  
Rady Miejskiej  
*Edward Wołoszyn*  
mgr Edward Wołoszyn

Załącznik Nr 1 do Uchwały Nr XXVII/134/2013  
Rady Miejskiej w Rudniku nad Sanem  
z dnia 31 października 2013 r.

**Załącznik graficzny**

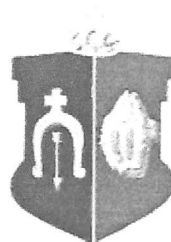


PRZEWODNICZĄCY  
Rady Miejskiej  
*Edward Wotaszyn*  
mgr Edward Wotaszyn

Załącznik Nr 2 do Uchwały Nr XXVII/134/2013  
Rady Miejskiej w Rudniku nad Sanem  
z dnia 31 października 2013 r.

**CZĘŚĆ .**  
**opisowa do uchwały Rady Miejskiej w Rudniku nad Sanem**

Czerwiec 2013 r.



**Gmina i Miasto Rudnik nad Sanem**  
ul. Rynek 40  
37-420 Rudnik nad Sanem  
tel. +48 15 / 876 10 02, +48 15 / 876 10 69, +48 15 / 876 29 72  
fax. +48 15 / 876 11 19

**Propozycja planu aglomeracji  
Rudnik nad Sanem**

## Propozycja planu aglomeracji Rudnik nad Sanem

Opracowany na podstawie Rozporządzenia Ministra Środowiska z dnia 1 lipca 2010 r. w sprawie sposobu wyznaczania obszaru i granic aglomeracji (Dz. U. 2010 Nr 137 poz. 922) oraz z wykorzystaniem ustaleń Studium Uwarunkowań Kierunków Zagospodarowania Przestrzennego Gminy i Miasta Rudnik nad Sanem.

### I. STAN OBECNY

Aktualnie aglomeracja Rudnik nad Sanem wyznaczona przez Wojewodę Podkarpackiego Rozporządzeniem Nr 58/05 z dnia 7 czerwca 2005 r. (Dziennik Urzędowy Województwa Podkarpackiego Nr 81 poz. 1367) o równoważnej liczbie mieszkańców 13 183 obejmuje następujące miejscowości: Rudnik nad Sanem, Kopki, Chałupki, Przędzel i Przędzel Kolonia.

Z uwagi na następujące okoliczności :

- nie osiągnięcie wymaganego wskaźnika koncentracji, obliczanego jako stosunek przewidywanej do obsługi przez planowany do budowy system kanalizacji zbiorczej liczby mieszkańców aglomeracji i niezbędnej do realizacji długości sieci kanalizacyjnej, na poziomie 120 mk/km sieci,
- zobowiązania finansowe, które spowodowały spowolnienie tempa budowy zbiorczej sieci kanalizacyjnej

zdecydowano o wyłączeniu z obszaru aglomeracji Rudnik nad Sanem miejscowości Przędzel, Kopki, ulicę Myśliwską i Doliny w Rudniku nad Sanem oraz ulicę Ulanowską, Małki, Armii Krajowej i część ulicy Mickiewicza w miejscowości Przędzel Kolonia .

### II. STAN DOCELOWY PO ZMIANIE AGLOMERACJI RUDNIK NAD SANEM

1. Nazwa aglomeracji – Rudnik nad Sanem
2. Przyjęta wartość RLM dla rzeczywistej liczny mieszkańców, podłączonych do zbiorczej sieci kanalizacyjnej, zakończonej oczyszczalnią ścieków komunalnych RLM = 7 324  
Uzasadnienie przyjętej RLM:  
 $RLM = M + N$   
 $M = \text{całkowita liczba mieszkańców aglomeracji} = 7\ 274$   
 $N = \text{liczba miejsc noclegowych} = 50$   
 $RLM = 7\ 324$
3. Miejscowości wchodzące w skład aglomeracji Rudnik nad Sanem:
  - Rudnik nad Sanem
  - Chałupki
  - Przędzel Kolonia

4. Liczba mieszkańców aglomeracji Rudnik nad Sanem – 7 274, w tym:
  - Rudnik nad Sanem - 6 739
  - Przedziel Kolonia - 168
  - Chałupki – 367
5. Długość i rodzaj istniejącej i planowanej do budowy sieci kanalizacyjnej:
  - długość istniejącej sieci kanalizacyjnej – 42,6 km
  - długość planowanej do budowy sieci kanalizacyjnej – 3,5 km
6. Liczba mieszkańców objęta istniejącą i planowaną do budowy siecią kanalizacyjną:
  - liczba mieszkańców objęta istniejącą siecią kanalizacyjną – 6 831
  - liczba mieszkańców objęta planowaną siecią kanalizacyjną – 443
7. Wyznaczenie wskaźnika długości sieci : 126,6
8. Liczba turystów w sezonie turystyczno – wypoczynkowym, obsługiwanych przez sieć kanalizacyjną - 50 osób korzystających z istniejącej sieci kanalizacyjnej
9. Lokalizacja istniejącej oczyszczalni ścieków – oczyszczalnia zlokalizowana w północno – wschodniej części miasta Rudnik nad Sanem, na terenie między miastem a rzeką San. Usytuowanie obiektu nastąpiło na terenie istniejącej oczyszczalni ścieków, przy drodze Sandomierz – Jarosław, nad rzeką Rudnia, która stanowi lewobrzeżny dopływ Sanu w Rudniku nad Sanem.
10. Skład i ilość ścieków komunalnych powstających na terenie gminy:
  - Skład ścieków surowych :
 

BZT <sub>5</sub>	- 480 mg O <sub>2</sub> /dm <sup>3</sup>
ChZT	- 781 mg O <sub>2</sub> /dm <sup>3</sup>
Zawiesina ogólna	- 228 mg/dm <sup>3</sup>
  - Skład ścieków oczyszczonych:
 

BZT <sub>5</sub>	- 22,68 mg O <sub>2</sub> /dm <sup>3</sup>
ChZT	- 83,5 mg O <sub>2</sub> /dm <sup>3</sup>
Zawiesina ogólna	- 26 mg/dm <sup>3</sup>
  - Przepływ średniodobowy Q<sub>sd</sub> = 630 m<sup>3</sup>/d
  - Przepustowość oczyszczalni Q<sub>p</sub> = 1000 m<sup>3</sup>/d
  - Przepustowość oczyszczalni docelowa Q<sub>doc</sub> = 2400 m<sup>3</sup>/d
11. Zakłady przemysłowe:
 

Docelowo planuje się podłączenie do kanalizacji trzy zakłady przemysłowe:

  - Zakład Konstrukcji Stalowych „ MOSTOSTAL” Siedlce S.A.
  - Zakład Produkcji Profili Drewnianych „ FAKRO” Sp. z o.o.
  - Przedsiębiorstwo „MOLTER” Sp. z o.o.

Odprowadzane ścieki będą pochodzenia bytowo – gospodarczego.  
 Przyjęta wartość RLM dla rzeczywistej liczby mieszkańców, podłączonych do zbiorczej sieci kanalizacyjnej, zakończonej oczyszczalnią ścieków komunalnych RLM = 7 324
12. Występowanie obszarów, o których mowa w § 3. ust. 5 Rozporządzenia Ministra Środowiska z dnia 1 lipca 2010 r. w sprawie sposobu wyznaczania obszaru i granic aglomeracji (Dz. U.2010 Nr 137 poz. 922)

Na obszarze planowanej aglomeracji nie występują obszary, o których mowa w wyżej wymienionym Rozporządzeniu.

14. Uwzględniając zapis § 3 ust. 4 Rozporządzenia Ministra Środowiska z dnia 1 lipca 2010 r. w sprawie wyznaczania obszaru i granic aglomeracji (Dz. U. 2010 r. Nr 137 poz. 922) potwierdza się, iż realizacja sieci kanalizacyjnej, przedstawiona w niniejszej propozycji planu aglomeracji jest uzasadniona ekonomicznie i technicznie.

Powyzsze uzasadnia się faktem, iż wskaźnik długości sieci, obliczany przez Wnioskodawcę jako stosunek przewidywanej do obsługi przez system kanalizacji zbiorczej, liczby mieszkańców danej aglomeracji i niezbędnej do realizacji długości sieci kanalizacyjnej wynosi nie mniej niż 120 mieszkańców na 1 km sieci.

15. Uzasadnienie wystąpienia z projektem zmiany aglomeracji.

Decyzję o zmianie planu aglomeracji Rudnik nad Sanem podjęto w wyniku przeprowadzonej weryfikacji istniejących potrzeb w zakresie gospodarki wodno – ściekowej na terenie wyznaczonej w roku 2005 aglomeracji oraz ustalonych w oparciu o przepisy Rozporządzenia Ministra Środowiska z dnia 1 lipca 2010 r. w sprawie sposobu wyznaczania obszaru i granic aglomeracji (Dz. U. 2010 Nr 135 poz. 922) możliwości technicznych i finansowych realizacji budowy zbiorczego systemu kanalizacyjnego na terenie aglomeracji. Mając na uwadze realizację postanowień Krajowego Programu Oczyszczania Ścieków Komunalnych oraz z uwagi na następujące okoliczności jak nie osiągnięcie wymaganego wskaźnika koncentracji, obliczanego jako stosunek przewidywanej do obsługi przez planowany do budowy system kanalizacji zbiorczej liczby mieszkańców aglomeracji i niezbędnej do realizacji długości sieci kanalizacyjnej, na poziomie 120 osób mk/km sieci a także zobowiązania finansowe, które spowodowały spowolnienie tempa budowy zbiorczej sieci kanalizacyjnej wyłączono z planu następujące miejscowości:

- Przędzel, gdyż wskaźnik ilości mieszkańców do długości sieci wynosi ok. 65 mk/km,
- Kopki, gdyż według koncepcji budowy kanalizacji wskaźnik ilości mieszkańców do długości sieci wynosi ok. 87 mk/km, oraz następujące ulice:
- Doliny w m. Rudnik nad Sanem, gdyż wskaźnik ilości mieszkańców do długości sieci wynosi ok. 60 mk/km,
- Myśliwską w m. Rudnik nad Sanem, gdyż wskaźnik ilości mieszkańców do długości sieci wynosi ok. 40 mk/km i z uwagi na małe zaludnienie planuje się budowę przydomowych oczyszczalni ścieków,
- Ulanowską, Małki, Armii Krajowej i część ulicy Mickiewicza w m. Przędzel Kolonia, gdyż wskaźnik ilości mieszkańców do długości sieci wynosi ok. 43 mk/km .

Tereny wyłączone z planu aglomeracji zostaną wyposażone w infrastrukturę kanalizacyjną w terminie późniejszym po 2015 r.

Ponadto w chwili obecnej Gmina i Miasto Rudnik nad Sanem jest w trakcie opracowywania dokumentacji na przebudowę i rozbudowę mechaniczno – biologicznej oczyszczalni ścieków komunalnych wraz z modernizacją jej procesów technologicznych w Miejscowości Rudnik nad Sanem celem zwiększenia jej wydajności do  $Q_{dsc} = 2400 \text{ m}^3/\text{d}$

16. Rozwiązanie problemu gospodarki ściekowej na terenach, które znajdują się poza obszarem zmienionej aglomeracji.
- Tereny, które znajdują się będą poza obszarem aglomeracji, będą wyposażane stopniowo w infrastrukturę kanalizacyjną w terminie późniejszym. Będzie to kolejny etap działań w kierunku uporządkowania gospodarki ściekowej w gminie Rudnik nad Sanem. Do tego czasu gospodarstwa domowe wyłączone z terenu aglomeracji będą korzystać głównie ze zbiorników bezodpływowych z wywozieniem nieczystości do gminnej oczyszczalni ścieków. Dla zapewnienia właściwej ochrony wód powierzchniowych przed nadmiernym zanieczyszczeniem, do czasu wybudowania sieci kanalizacyjnej na obszarach poza aglomeracją będzie realizowany przez Gminę i Miasto w Rudniku nad Sanem proces kontroli i monitorowania indywidualnej gospodarki ściekowej prowadzonej przez mieszkańców. Pozwoli to na właściwy sposób gospodarowania zbiornikami bezodpływowymi w celu zapobiegania negatywnym zmianom w środowisku gruntowo – wodnym na terenie gminy.
17. Propozycja planu aglomeracji w formie graficznej została przedstawiona na mapie w skali 1:25000, zawierającej:
- oznaczenie granic administracyjnych gminy zgodnie z danymi z rejestru granic,
  - oznaczenie granic obszaru objętego lub przewidzianego do objęcia zasięgiem kanalizacji zbiorczej gminy bądź jej obszary współtworzącego aglomerację,
  - oznaczenie lokalizacji oczyszczalni ścieków komunalnych, do której odprowadzane są ścieki komunalne,
  - skalę planu w formie liczbowej i liniowej.

GMINA I MIASTO Rudnik nad Sanem  
ZAD. INŻYNIERSKA  
Fulwina

PRZEWODNICZĄCY  
Rady Miejskiej  
mgr Edward Wołoszyn