

# Pomnik Żołnierzy ARMII KRAJOWEJ z Cmentarza parafialnego w Rudniku nad Sanem

## DOKUMENTACJA KONSERWATORSKA (przed konserwacją)

- Charakterystyka obiektu
- Stan zachowania obiektu
- Założenia konserwatorskie
- Proponowane postępowanie konserwatorskie
- Program prac konserwatorskich
- Kosztorys budowlano - konserwatorski
- Dokumentacja fotograficzna

Opracował:

mgr Piotr Zawadzki  
konserwator dzieł sztuki  
luty 2023 r.

*mgr Piotr Zawadzki*  
Brygada Pomnik  
Stowarzyszenie "Pomnik Żołnierzy  
Armii Krajowej w Rudniku nad Sanem"  
ul. 11.11.1918 11 11 11 11 11 11 11 11

*określenie belono*

mgr Piotr Zawadzki ☉ Konserwator Dziel Sztuki ☉ ul. Katedralna 11, 27-600 Sandomierz  
tel. 577 039 246 ☉ e-mail: pzet155@gmail.com, mczajka.sandomierz@gmail.com

Dyplom Wydziału Konserwacji i Restauracji Dziel Sztuki ASP w Krakowie nr 4309 wydany dnia 12.05.1993 r.  
Upoważnienia: Zaświadczenie o uzyskaniu zezwolenia na prowadzenie prac konserwatorskich przy zabytkach nr 2/94  
wydane dnia 27.04.1994 r. przez Wojewódzkiego Konserwatora Zabytków w Tarnobrzegu



## Charakterystyka obiektu

Pomnik składa się z poziomego dwustopniowego bloku- obelisku o przekroju dwóch trójkątów równobocznych posadowionych jeden na drugim. Do ścianki frontowej niższego bloku przystawiono próg o równo płaszczyznowej w formie przestrzennej. Całość wykonana jest z betonu, z wypełniaczem z granitowego gysu, powierzchnia została pokryta tynkiem cementowym. Na szczycie wyższej płyty umieszczono metalowy krzyż, w wysokości 7 m. Wykonany z elementów o przekroju kwadratowym. Na jego poprzecznym ramieniu umieszczono metalowy napis " Bóg honor i ojczyzna", a ponad nim odlew twarzy Chrystusa w koronie cierniowej. W dolnej partii nad tablicą pionowo Litera A K . Na betonowym cokole, przed krzyżem stoi pionowa prostokątna tablica z inskrypcją, wykonana z brązu. Na rogach niższego trójkątnego bloku, umieszczono 3 stalowe słupki z metalowymi symbolami " Polski walczącej", wykonanymi z blachy stalowej.

## Stan zachowania obiektu

Pomnik w całości był narażony na działanie niszczących czynników atmosferycznych. Bezpośredni kontakt z wodami opadowymi w połączeniu z porowatą strukturą betonu, powodował jego namakanie i utrzymywanie się wilgoci zarówno w warstwach zewnętrznych, jak i wewnętrznych, O czym mogą świadczyć występujące na powierzchni tynku porosty. Zamarzająca woda i krystalizujące sole zwiększając swoją objętość osłabiły strukturę wewnętrzną betonu wraz z jego cementową warstwą zewnętrzną. Jest to zjawisko występujące powszechnie- spowodowało ono głębokie pęknięcia i wykruszenia krawędzi płyt oraz odpadanie warstw tynku, zarówno pierwotnego jak i wtórnego, położonego w okresie późniejszym, podczas doraźnych napraw. Miejscami na powierzchni widoczne są także wykwyty związków wapniowych, wchodzących w skład cementu, wypłukiwanych przez wodę ze struktury betonu. Woda opadowa wnikała też w szczeliny powodując odspojenie całych połaci tynku od podłoża oraz rozwarstwienie się rdzenia betonu. Całość powierzchni betonowej pomnika pokryta jest warstwą patyny, w której skład wchodzi: kurz, osady biologiczne- skutek bliskości lasu, mchy i porosty oraz produkty erozji betonu. Tworzą one trwałą powłokę, w całości pokrywającą powierzchnię i są przyczyną zmian estetycznych powierzchni cokołu oraz utrzymywanie się na niej wilgoci. Miejsca szczególnego gromadzenia się wody jak powierzchnię poziome, kąty i zagłębienia porośnięte są grubszą warstwą mchu.

## **Elementy metalowe:**

stalowy krzyż, dekoracja pierwotnie pokryta warstwą farby, która obecnie w wielu miejscach odspoila się odsłaniając metalowe powierzchnie pokryte warstwą rdzy. Miejsca te są ogniskami postępującej korozji.

Płyta z brązu jest wodoodporna, nieznacznie reagująca na warunki atmosferyczne, w związku z tym Jest pokryta jedynie warstwą brudu i patyny atmosferycznej, co w efekcie spowodowało zjawisko " zaślepienia" powierzchni metalu. W przeszłości jednak, wskutek nieznanego specyfiku metalu pomalowano jej powierzchnię grubą warstwą farby bitumicznej, która w chwili obecnej przyjęła postać nieestetycznego, spękanego " kożucha".

## **Założenia konserwatorskie**

W chwili obecnej pomnik jako całość, stanowiąca kompozycję architektoniczną, sprawia mało estetyczny wygląd. Jest on brudny, szary, jego powierzchnię są mocno przyciemnione i ogólnie robi wrażenie ruiny.

Należy przywrócić go do pierwotnego stanu, a nawet poprawić jego ekspozycję.

Proponuję zmianę kolorystyki samego pomnika od chwili powstania powierzchnia cokołu, wykonana z szarego betonu wyglądała jak niewykończony fundament, który nawet po czyszczeniu powierzchni będzie miał kolor zaprawy cementowej. Będzie mało widoczny, a jego powierzchnia nadal będzie miała "nie szlachetny" szary, cementowy kolor. W przypadku gdyby powierzchnia betonu nadać jaśniejszy kolor, zbliżony odcieniem do jasnego piaskowca lub wapienia, czy też tynku Wapiennego podniosłoby to znacznie jego wartość estetyczną.

Innym rozwiązaniem będzie obłożenie cokołu płytami z kamienia naturalnego w rodzaju jasnego piaskowca granitu lub keramzytu. Jestem zdania że ten zabieg uatrakcyjni wygląd, a także nada całości bardziej szlachetny, majestatyczny charakter.

Należy też zmienić wygląd nawierzchni w bezpośrednim otoczeniu cokołu podstaw pomnika, wykonując opaskę z kostki granitowej w kolorze czerwonym, ciemnoszarym, bądź czarnym.

Kolor Krzyża stalowego jest prawdopodobnie wynikiem przypadku, spowodowanym posiadaniem przez wykonawcę farby w tym właśnie kolorze "brudno popielatym". Zmiana kolorystyki powierzchni stalowych na grafitowy lub ciemnoszary z wypełniaczem opiłków z brązu lub stali nierdzewnej spowoduje znaczną poprawę estetyczną wyglądu.

## **Proponowane postępowanie konserwatorskie**

Całość powierzchni obelisku - tynki zewnętrzne, luźne warstwy należy usunąć do głębokości trwałego rdzenia. Całość powierzchni zewnętrznej betonu należy zastąpić warstwą zaprawy renowacyjnej odporną na wilgoć i mróz, która umożliwia konstrukcji betonowej "oddychanie" tzn. Odparowywanie wilgoci ze struktury wewnętrznej, przy jednoczesnym zabezpieczeniu przed wnikaniem w głąb wód opadowych. Dodatkowo powierzchnie betonowego cokołu, w przypadku podjęcia takiej decyzji można obłożyć płytami z kamienia naturalnego.

Powierzchnie metalowe należy oczyścić mechanicznie, usuwając ogniska rdzy i miejsca te zabezpieczyć specjalistycznym odrdzewiaczem z dodatkiem chemicznego pasywatora. Krzyż, słupki i łańcuchy należy pokryć warstwą farby antykorozyjnej w kolorze stalowo-grafitowym. Pozostałe elementy w kolorach obecnie istniejących- kolor patyny, występującej na powierzchniach z brązu lub spiżu należy doczyścić i zabezpieczyć przed wpływem warunków atmosferycznych, pozostających poza kontrolą autorską. Krawędzie liter i obramień można dodatkowo wyeksponować nadając im naturalnym mosiężny, błyszczący odcień.



## **Program prac konserwatorskich**

### **betonowy cokół**

1. Skucie zmurszałych, osypujących się fragmentów powierzchni
2. Mechaniczne doczyszczenie powierzchni rdzenia betonowego
3. Umycie powierzchni pomnika przy użyciu myjki wysokociśnieniowej
4. Impregnacja najbardziej zasolonych partii pomnika przy użyciu specjalistycznego środka neutralizującego sole budowlane
5. Wykonanie metalowych zbrojeń wzmacniających na bazie kotew epoksydowych bądź mineralnych
6. Położenie kitów i zapraw renowacyjnych
7. Pokrycie powierzchni cokołu tynkiem renowacyjnym o wcześniej ustalonym kolorze, bądź płytami z kamienia naturalnego- zależnie od postanowień komisji konserwatorskiej
8. Zabezpieczenie powierzchni tynku lub płyt kamiennych preparatem hydrofobowym, chroniącym jednocześnie przed mikroflorą
9. Wykonanie wykopu wokół cokołu i wypełnienie go grysem lub keramzytem, które utworzą warstwę hydroizolacji
10. Wykonanie opaski z kostki granitowej na podsypce wodoprzepuszczalnej

### **tablica, elementy dekoracji metaloplastycznej z brązu**

11. Demontaż tablicy z brązu, od czyszczenie jej powierzchni metodami chemicznymi i mechanicznymi oraz ponowny jej montaż
12. Wypolerowanie powierzchni płyty i elementów ozdobnych
13. Zabezpieczenie powierzchni brązu specjalistycznym lakierem do metalu, odpornym na niekorzystny wpływ warunków atmosferycznych

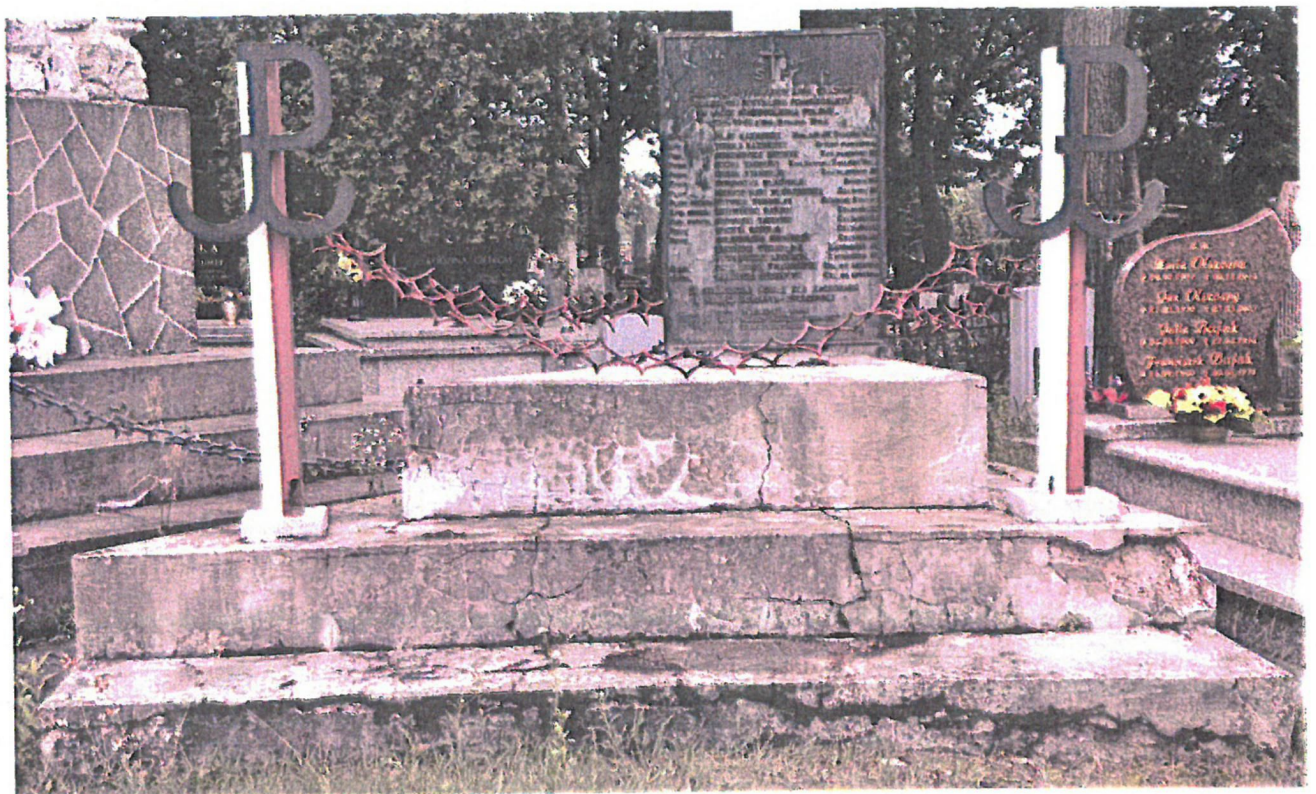
### **elementy stalowe - krzyż, słupki, łańcuchy**

14. Mechaniczne odczyszczenie powierzchni metalowych- przy użyciu narzędzi mechanicznych, elektromechanicznych lub metody piaskowania na sucho
15. Odrdzewienie i zabezpieczenie środkiem pasywującym powierzchni stalowych
16. Pokrycie powierzchni stalowych warstwą farb antykorozyjnych, w kolorze i odcieniu dobranych z udziałem komisji konserwatorskiej













ŻOŁNIERZOM BOHATEROM ARMIJ KRAJOWEJ  
POLEGŁYM BEZWALSKO POMORDOWANYM  
W WILCE O NIEPODLEGŁĄ POLSKĘ  
(1939-1945 z Odr. STALOWA WOLA)

Kpt.	PIŁAT KAZIMIERZ	Kom. odd. AK STALOWA WOLA
Kpt.	TOBOLI KAZIMIERZ	Oficer partyzantki
Por.	SEMENOWICZ HENRYK	Kom. placówki AK
Ppor.	SUCHA TADEUSZ	Kom. Kedywu STALOWA WOLA
Ppor.	URBAN STANISŁAW	Kom. placówki AK
Ppor.	SIROMATKA WŁADYSŁAW	Oficer WP
Plut.	NIERZYSKI WŁODZIMIERZ	Członek AK
Plut. podch.	KOTNICA STANISŁAW	Członek Kedywu
Kpr. podch.	DZIUBIŃSKI HARMAN	Członek AK
Kpr. podch.	BOGUSKI TADEUSZ	Członek AK
Plut.	KUCHTA CZESŁAW	Członek AK
Szef.	GOŁĘBOWSKI BRONISŁAW	Członek AK
	MEJNICKI STANISŁAW	Kacownik AK
	PUŚKARCZYK LEONIDA	Kacownik AK
Szef.	SCHÜNBORN FRANCISZEK	Czł. od. lesnego
Szef.	MANDECKI EUGENIUSZ	Czł. od. lesnego

TE SYMBOLOGICZNA MOGIŁA DLA ZACHOWANIA  
W PAMIĘCI POTOMNYCH - UFUNDOWALI

TOWARZYSZECIE BRONI  
PRZY POMOCY NASZEJ SOLIDARNOŚCI  
ZIEMIA SĄDOWA



